

اطلاعات تماس مربوط به کلیه کشورها را می‌توانید در فهرست مراکز خدمات پس از فروش پیوست مشاهده نمایید.

Robert Bosch Hausgeräte GmbH  
Carl-Wery-Straße 34  
81739 München, GERMANY



9001199316 (9608)







## گارانتی Aqua-Stop (آکوا استاپ)

Aqua  
Stop

### فقط برای دستگاه‌های مجهز به Aqua-Stop

علاوه بر اظهارات گارانتی فروشنده در توافق خرید و گارانتی ما برای دستگاه، در شرایط ذیل خسارت‌ها را جبران خواهیم کرد:

1. اگر آسیب ناشی از آب بدلیل ایراد سیستم Aqua-Stop (آکوا استاپ) ما باشد، آسیب‌های وارده به مشتریان داخلی خود را جبران خواهیم کرد.
  2. گارانتی مسئولیت برای کل طول عمر دستگاه معتبر است.
  3. یکی از پیش نیازهای تمامی مطالبات گارانتی این است که دستگاه مجهز به Aqua-Stop (آکوا استاپ) باید بدرستی و مطابق دستورالعمل‌های ما نصب و وصل شده باشد؛ این موارد شامل نصب صحیح نصب صحیح لوله بلندتر Aqua-Stop (لوازم جانبی اصل) نیز می‌گردد.
- گارانتی ما شامل خطوط تأمین یا اتصالات ناقص و اتصال سیستم Aqua-Stop (آکوا استاپ) روی شیر آب نمی‌شود.
4. در طول عملیات دستگاه‌های مجهز به Aqua-Stop (آکوا استاپ) نیازی به نظارت بر آنها نیست؛ همچنین لازم نیست بعد از تمام شدن شستشو شیر آب را ببندید.
- با این حال، اگر برای مدتی طولانی خانه نیستید، مثلاً قرار است چندین هفته به سفر بروید، شیر آب را ببندید.

## مشخصات فنی دستگاه



### ابعاد دستگاه:

85 x 60 x 59 سانتی‌متر

(ارتفاع x عرض x عمق)

### وزن:

66 - 73 کیلوگرم\*

### اتصال برق دستگاه:

ولتاژ اسمی: 220 - 240 ولت/50 هرتز

جریان اسمی: 10 آمپر

توان اسمی: 1900 - 2300 وات

### فشار آب:

100 - 1000 کیلوپاسکال (1 - 10 بار)

\* بر حسب مدل

ایرادات	علت/راه حل
نشانهگر روی صفحه لمسی روشن شده است. از کشوی مواد شوینده، کف بیرون می‌ریزد.	بیش از حد مواد شوینده ریخته‌اید؟ یک قاشق غذا خوری محلول نرم کننده را با نیم لیتر آب مخلوط نموده و در داخل محفظه II بریزید (برای لباس‌های بیرون، ورزشی و کرک دار مناسب نیست). ماده شوینده کمتری در دوره شستشوی بعدی استفاده کنید.
ایجاد سرو صدای شدید، لرزش و حرکت دستگاه در هنگام چرخش.	<ul style="list-style-type: none"> <li>آیا دستگاه تراز است؟ دستگاه را تراز کنید. ← صفحه 16</li> <li>آیا پایه‌های دستگاه محکم شده است؟ پایه‌های دستگاه را محکم کنید. ← صفحه 16</li> <li>آیا لوازم ایمنی حمل و نقل برداشته شده‌اند؟ لوازم ایمنی حمل و نقل را بردارید. ← صفحه 14</li> </ul>
وقتی دستگاه در حال کار است صفحه نمایش لمسی کار نمی‌کند.	<ul style="list-style-type: none"> <li>آیا برق قطع شده است؟</li> <li>آیا فیوزها سوخته‌اند/کلید قطع جریان جابه‌جا شده است؟ کلید قطع جریان را وصل کنید/فیوز را تعویض کنید.</li> <li>در صورت تکرار ایراد، با بخش خدمات پس از فروش تماس بگیرید.</li> </ul>
رسوب مواد شوینده بر روی لباس‌ها به چشم می‌خورد.	<ul style="list-style-type: none"> <li>برخی مواد شوینده بدون فسفات، حاوی رسوباتی هستند که در آب حل نمی‌شوند. برنامه Rinse (آبکشی) را انتخاب کنید و یا البسه را پس از شستشو برس بزنید.</li> <li>سطح آب خیلی بالاست. امکان اضافه نمودن البسه به داخل دستگاه وجود ندارد. در صورت نیاز، درب را سریع ببندید.</li> <li>درب را لمس کنید تا برنامه ادامه بیابد.</li> </ul>
وقتی دستگاه متوقف شده است، چشمک می‌زند و روشن می‌شود.	<ul style="list-style-type: none"> <li>وقتی دستگاه متوقف شده است، چشمک می‌زند و خاموش است.</li> <li>قفل درب آزاد شده است. اضافه نمودن البسه به داخل دستگاه امکان پذیر است.</li> </ul>
چنانچه خودتان نمی‌توانید ایرادی را برطرف کنید (بعد از روشن/خاموش کردن دستگاه) یا انجام تعمیرات لازم است:	<ul style="list-style-type: none"> <li>دستگاه را خاموش کنید و دوشاخه آن را از پریز بیرون بیاورید.</li> <li>شیر آب را ببندید و با مرکز خدمات پس از فروش تماس بگیرید.</li> </ul>

## خدمات پس از فروش

چنانچه خودتان نمی‌توانید ایرادی را برطرف کنید، با مرکز خدمات مشتریان تماس بگیرید. ← صفحه جلد

برای جلوگیری از مراجعات غیرضروری سرویسکار، ما همیشه راه حل صحیح را می‌یابیم.

لطفاً هنگام تماس با مرکز خدمات پس از فروش، شماره محصول (E) و شماره تولید (FD) دستگاه را اعلام فرمایید.

E-Nr. \_\_\_\_\_ FD \_\_\_\_\_

E no. شماره محصول  
FD شماره تولید

این اطلاعات را بر حسب مدل دستگاه می‌توانید در قسمت‌های زیر بیابید:

روی قسمت داخلی درب ماشین\*در درجه تعمیرات باز شده\* و در پشت دستگاه.

**به‌تجرب و مهارت سازنده اعتماد کنید.**

برای دریافت کمک با ما تماس بگیرید. با این کار مطمئن خواهید بود که تعمیرات توسط پرسنل خدماتی تعلیم دیده و با استفاده از قطعات یدکی اصل صورت خواهد گرفت.

ایرادات	علت/راه حل
درب دستگاه باز نمی‌شود.	<ul style="list-style-type: none"> <li>■ عملکرد ایمنی فعال است. آیا می‌خواهید برنامه را متوقف کنید؟ ← صفحه 31</li> <li>■ آیا <math>\nabla</math> انتخاب شده است (توقف آبکشی = بدون چرخش نهایی)؟ ← صفحه 31</li> <li>■ آیا درب فقط توسط آزادسازی اضطراری باز می‌شود؟ ← صفحه 36</li> <li>■ در صورت راه‌اندازی یک برنامه دیگر، تا زمانی که اکسیژن فعال موجود در مخزن کاملاً از بین برود، درب دستگاه قفل می‌ماند.</li> </ul>
برنامه شروع به کار نمی‌کند.	<ul style="list-style-type: none"> <li>■ آیا Finished in-time زمان خاتمه شستشو) راه اندازی یا انتخاب شده است؟</li> <li>■ آیا درب بسته است؟</li> <li>■ آیا قفل کودک فعال است؟ آن را غیرفعال کنید. ← صفحه 30</li> </ul>
بعد از شروع برنامه، مخزن کمی تکان دارد یا می‌لرزد.	ایراداتی نیست - شاید آزمایش داخلی موتور باعث شده محفظه موقع شروع برنامه شستشو کمی تکان بخورد یا بلرزد.
آب تخلیه نمی‌شود.	<ul style="list-style-type: none"> <li>■ آیا <math>\nabla</math> انتخاب شده است (توقف آبکشی = بدون چرخش نهایی)؟ ← صفحه 31</li> <li>■ پمپ تخلیه را تمیز کنید. ← صفحه 34</li> <li>■ لوله تخلیه و یا شلنگ تخلیه را تمیز نمایید.</li> </ul>
آب داخل مخزن شستشو دیده نمی‌شود.	ایراداتی نیست - سطح آب از حوزه دید پایین تر است.
نتیجه چرخش رضایت بخش نیست.	<ul style="list-style-type: none"> <li>■ ایرادی نیست - سیستم تشخیص عدم بالانس لباس‌ها، دوره چرخش را بدلیل ناهموار بودن توزیع البسه در داخل محفظه، متوقف کرده است.</li> <li>■ لباس‌های بزرگ و کوچک را در داخل محفظه لباسشویی به طور هموار و یکنواخت قرار دهید.</li> <li>■ آیا Easy-iron (آسان اتو) انتخاب شده است؟ ← صفحه 26</li> <li>■ آیا سرعت انتخابی خیلی پایین است؟</li> </ul>
دوره چرخش چندین بار اجرا شده است.	ایراداتی نیست - سیستم تشخیص عدم بالانس لباس‌ها، در حال متعادل کردن آنها است.
مدت برنامه طولانی تر از حد معمول است.	<ul style="list-style-type: none"> <li>■ ایرادی نیست - سیستم تشخیص عدم بالانس لباس‌ها، از طریق توزیع مکرر البسه در حال متعادل کردن آنها است.</li> <li>■ ایرادی نیست - سیستم تشخیص کف روشن است - یک دوره آبکشی فعال شده است.</li> </ul>
طول برنامه در طی چرخه شستشو تغییر می‌کند.	ایراداتی نیست - مراحل مختلف برنامه شستشو برای دوره خاص شستشوی انتخاب شده، بهینه سازی شده است. این امر مدت برنامه مشخص شده در صفحه نمایش را تغییر می‌دهد.
آب در محفظه $\infty$ محصولات مراقبتی باقی می‌ماند.	<ul style="list-style-type: none"> <li>■ ایرادی نیست - اثر بخشی محصولات مراقبت تغییر نکرده است.</li> <li>■ در صورت لزوم، ضامن محفظه را تمیز کنید.</li> </ul>
در ماشین لباسشویی بوهای نامطبوع وجود دارد.	<p>برنامه <math>\infty</math> Drum Clean (تمیز کردن مخزن شستشو) یا <math>90^{\circ}\text{C}</math> Cottons <math>\infty</math> (کتان) را بدون البسه اجرا کنید.</p> <p>از پودر لباسشویی معمولی و یا مواد شوینده حاوی سفید کننده استفاده نمایید.</p> <p><b>توجه:</b> به منظور جلوگیری از ایجاد کف، فقط نصف مقدار مورد توصیه شرکت تولید کننده را بریزید. از مواد شوینده البسه پشمی و البسه ظریف استفاده نکنید.</p>

نشانهگر	علت/راه حل
☀️ روشن است	پایین بودن بیش از حد فشار آب، ممکن است مدت برنامه بیشتر شود.
👁️ چشمک می‌زند	آب به دستگاه وارد نمی‌شود: <ul style="list-style-type: none"> <li>■ شیر آب را کامل باز کنید،</li> <li>■ شلنگ آب ورودی پیچ خورده و یا زیر چیز سنگینی قرار گرفته مسدود است،</li> <li>■ در صورت لزوم، فیلتر را تمیز کنید. ← صفحه 35</li> </ul>
3 sec ☀️ روشن است	قفل کودک فعال است - آنرا غیر فعال کنید. ← صفحه 30
3 sec ☀️ چشمک می‌زند	قفل کودک فعال شده، انتخابگر برنامه چرخیده یا صفحه کنترل لمس شده است.
🌀 چشمک می‌زند	برنامه <b>Drum Clean 90 °C</b> یا یک برنامه 60 °C را برای تمیز کردن و مراقبت از مخزن و قسمت خارجی مخزن اجرا کنید.
<b>توجه</b>	
<ul style="list-style-type: none"> <li>■ در این صورت برنامه را بدون البسه شستنی اجرا کنید.</li> <li>■ از پودر لباسشویی معمولی و یا مواد شوینده حاوی سفید کننده استفاده نمایید. به منظور جلوگیری از ایجاد کف، فقط نصف مقدار مورد توصیه شرکت تولید کننده را بریزید. از مواد شوینده البسه پشمی و البسه ظریف استفاده نکنید.</li> <li>■ روشن/خاموش کردن سیگنال اطلاعات ← صفحه 32</li> </ul>	
☀️ روشن است	کف بسیار زیادی شناسایی شده و چرخه‌های شستشوی دیگری فعال شده است. در چرخه شستشوی بعدی، از ماده شوینده کمتری برای همان حجم لباس اضافه کنید.
E:60 به تناوب با End و 2b	در انتهای برنامه. ایراد نیست - سیستم تشخیص عدم بالانس لباس ها، دوره چرخش را بدلیل ناهموار بودن توزیع البسه در داخل محفظه، کنسل نموده است. لباس‌های بزرگ و کوچک را در داخل محفظه لباسشویی به طور هموار و یکنواخت قرار دهید. در صورت نیاز، چرخش را دوباره اجرا کنید.
E:35 به تناوب با 10 -	در نشست پایه آب وجود دارد، دستگاه نشستی دارد. شیر آب را ببندید. با بخش خدمات پس از فروش تماس بگیرید. ← صفحه 39
E:36 به تناوب با 10 -	<ul style="list-style-type: none"> <li>■ پمپ تخلیه مسدود است. پمپ تخلیه را تمیز کنید. ← صفحه 34</li> <li>■ شلنگ تخلیه/لوله تخلیه مسدود است. شلنگ تخلیه را در محل سیفون تمیز کنید. ← صفحه 35</li> </ul>
سایر نشانگرها	دستگاه را خاموش کنید، پنج ثانیه منتظر شوید و سپس دوباره آنرا روشن کنید. در صورتی که همان نشانگر/علامت مجدداً نمایش داده شد، با بخش خدمات پس از فروش تماس بگیرید. ← صفحه 39

## ایرادات و نحوه برطرف کردن آنها

ایرادات	علت/راه حل
آب از ماشین لباسشویی نشت می‌کند.	<ul style="list-style-type: none"> <li>■ شلنگ تخلیه را به طور صحیح وصل کنید یا آنرا تعویض نمایید.</li> <li>■ اتصال رزوه دار روی شلنگ ورودی آب را محکم کنید.</li> </ul>
ماشین لباسشویی با آب پر نشده است.	<ul style="list-style-type: none"> <li>■ آیا برنامه شروع به کار می‌کند؟</li> <li>■ آیا شیر آب باز است؟</li> </ul>
مواد شوینده توزیع نمی‌شوند.	<ul style="list-style-type: none"> <li>■ آیا ممکن است فیلتر مسدود شده باشد؟ فیلتر را تمیز کنید. ← صفحه 35</li> <li>■ آیا شلنگ ورودی آب پیچ خورده و یا زیر چیز سنگینی قرار گرفته است؟</li> </ul>



## ایرادات و نحوه برطرف کردن آنها

### آزاد سازی اضطراری

برای مثال در صورت قطعی برق

برنامه پس از اتصال مجدد برق، بطور خودکار ادامه می‌یابد.

با این حال، اگر لازم باشد البسه بیرون آورده شوند، درب ماشین لباسشویی می‌تواند به روش زیر باز شود:



**هشدار**

#### خطر سوختگی با آب داغ!

وقتی شستشو با دمای بالا صورت می‌گیرد، در صورتی که با ماده شوینده و البسه شستنی تماس داشته باشید، خطر سوختگی وجود دارد. در صورت امکان، صبر کنید تا خنک شوند.



**هشدار**

#### خطر بروز جراحت!

اگر موقع چرخش به مخزن لباسشویی دست بزنید، ممکن است به دستان آسیب برسد. در صورتی که مخزن هنوز می‌چرخد، به آن دست نزنید. صبر کنید تا مخزن داخل دستگاه کاملاً متوقف شود.

### اطلاعات روی صفحه نمایش

#### علت/راه حل

#### نشانه‌گر

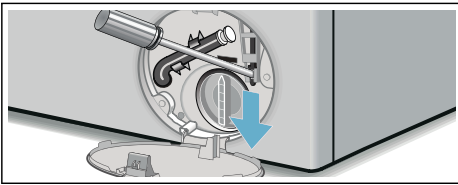
در صورتی که بتوان البسه را اضافه کرد، درب دستگاه در انتهای برنامه یا زمانی که آن را متوقف می‌کنید، قفل می‌شود.	☺ خاموش
<ul style="list-style-type: none"> <li>■ در طول برنامه: درب قفل است.</li> <li>■ وقفه: دما زیادی بالاست. صبر کنید تا دما پایین بیاید.</li> <li>■ وقفه: سرعت چرخش بسیار زیاد است. صبر کنید تا محفظه شستشو به وضعیت توقف برسد.</li> <li>■ وقفه: سطح آب خیلی بالاست. امکان اضافه نمودن البسه به داخل دستگاه وجود ندارد.</li> <li>■  را لمس کنید تا برنامه ادامه بیاید.</li> <li>■  انتخاب شده است (توقف آبکشی = بدون چرخش نهایی)؟ ← صفحه 26</li> </ul>	☺ روشن است
<ul style="list-style-type: none"> <li>■ آهسته: قفل درب در حال حاضر نمی‌تواند باز یا بسته شود. زمان انتظار مورد نیاز است.</li> <li>■ سریع: درب را ببندید زیرا ممکن است آب از البسه شستنی بیرون بپاشد.</li> </ul>	☺ چشمک می‌زند
در انتهای برنامه، وقتی درب باز است	خاموش
بعد از شروع برنامه	روشن است
قبل از شروع برنامه، متوقف شده	چشمک می‌زند

#### احتیاط!

#### آسیب‌های ناشی از آب

ریزش آب می‌تواند باعث آسیب‌های ناشی از آب شود. تا زمانی که آب داخل محفظه از درب شیشه‌ای قابل رویت باشد، از باز کردن درب ماشین لباسشویی بپرهیزید.

1. دستگاه را خاموش کنید. دوشاخه را از پریز برق خارج کنید.
2. آب را تخلیه کنید. ← صفحه 34
3. اهرم باز کردن اضطراری را با یک ابزار به سمت پایین کشیده و آزاد کنید. سپس درب دستگاه باز می‌شود.



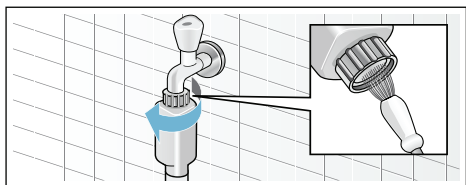
## مسدود شدن فیلتر داخل لوله آب

1. فشار آب داخل شلنگ تغذیه آب را آزاد کنید:

- (a) شیر آب را ببندید.
- (b) یک برنامه را انتخاب کنید (به جز Rinse / Spin / Empty).
- (c) برنامه را شروع کنید و اجازه دهید حدود 40 ثانیه اجرا شود.
- (d) دستگاه را خاموش کنید.
- (e) دوشاخه را از پریز برق خارج کنید.

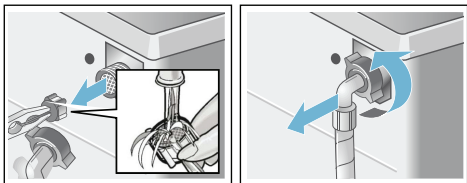
2. فیلترها را تمیز کنید:

- (a) شلنگ را از شیر جدا کنید.
- فیلتر را با استفاده از یک برس کوچک تمیز کنید.



(b) برای مدل‌های استاندارد و Aqua-Secure،

- فیلتر پشت دستگاه را تمیز کنید:
- شلنگ را از پشت دستگاه جدا کنید.
- فیلتر را با استفاده از انبردست بیرون بیاورید و آنرا تمیز کنید.

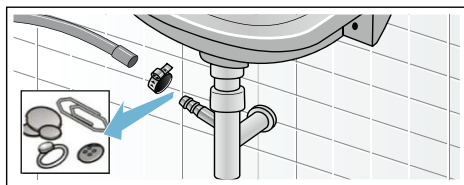


(c) شلنگ را وصل کنید و احتمال نشتی را بررسی نمایید.

**توجه:** برای پیشگیری از ریزش ماده شوینده استفاده نشده به چرخه تخلیه در شستشوی بعدی: 1 لیتر آب را داخل محفظه سمت چپ بریزید و برنامه Empty را راه اندازی کنید.

## مسدود شدن شلنگ تخلیه در محل سیفون

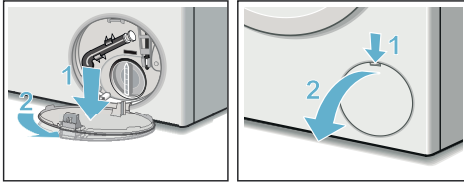
- 1. دستگاه را خاموش کنید. دوشاخه را از پریز برق خارج کنید.
- 2. بست شلنگ را شل کنید. شلنگ تخلیه را با احتیاط جدا کنید، ممکن است آب باقیمانده به بیرون بیفتد.
- 3. شلنگ تخلیه و قطعات اتصال سیفون را تمیز کنید.



4. شلنگ تخلیه را مجدداً وصل کنید و نقطه اتصال را توسط بست شلنگ محکم کنید.

## بدنه ماشین لباسشویی/صفحه کنترل

- بدنه ماشین لباسشویی و صفحه کنترل را با پارچه نرم و نم‌دار پاک کنید.
- رسوبات مواد شوینده را فوراً برطرف کنید.
- ماشین لباسشویی را با فشار آب تمیز نکنید.



## مخزن لباس

از مواد تمیز کننده فاقد کلر استفاده نموده و از بکاربردن سیم ظرفشویی پرهیز نمایید.

اگر ماشین لباسشویی بو گرفته است برنامه **Drum Clean 90°C** را بدون البسه شستنی اجرا کنید. از پودر لباسشویی استفاده کنید.

## جرم زدایی

در صورتی که مواد شوینده درست اندازه گیری و مصرف شود، نیازی به جرم زدایی نمی‌باشد. به هر حال، در صورتی که انجام این کار لازم باشد، جرم زدایی دستگاه را بر اساس دستورات سازنده ماده جرم زدا، انجام دهید. مواد جرم زدا مناسب را می‌توانید از طریق وب سایت ما و یا از طریق مراکز خدمات مشتریان خریداری نمایید.  
← صفحه 39

## مسدود بودن پمپ تخلیه، اضطراری



### خطر سوختگی با آب داغ!

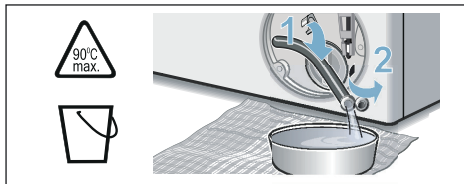
وقتی شسشو با دمای بسیار بالا صورت می‌گیرد، آب بسیار داغ می‌شود. در صورتی که با آب داغ تماس داشته باشید، ممکن است دچار سوختگی شوید. صبر کنید تا محلول شوینده خنک شود.

1. شیر آب را ببندید تا آب بیشتری وارد نشود و نیازی به تخلیه آن از طریق پمپ نباشد.
2. دستگاه را خاموش کنید. دوشاخه را از پریز برق خارج کنید.
3. درجه تعمیرات را باز نموده و آن بردارید.

4. شلنگ کمکی را از داخل نگهدارنده آن بیرون بیاورید.

درپوش مسدودکننده را بردارید و آب را داخل ظرفی مناسب تخلیه کنید.

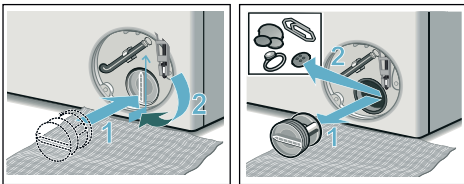
درپوش مسدودکننده را دوباره نصب کنید و شلنگ تخلیه را داخل نگهدارنده قرار دهید.



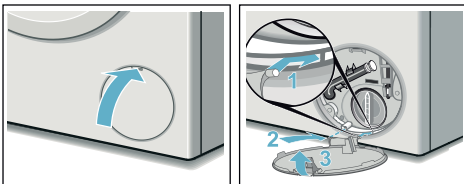
5. درپوش پمپ را با احتیاط بپیچانید و باز کنید، ممکن است آب باقیمانده به بیرون پاشد.

قسمت‌های داخلی، رزوه درپوش پمپ و محفظه پمپ را تمیز کنید. پروانه داخل پمپ تخلیه باید به راحتی بچرخد.

درپوش پمپ را دوباره نصب کنید و آنرا بپیچانید و محکم کنید. دستگیره باید در حالت عمودی قرار گیرد.



6. درجه تعمیرات را دوباره در محل خود قرار دهید، آن را درگیر کنید و ببندید.



## تمیز کردن و نگهداری



**هشدار**

**خطر مرگ!**

در صورت دست زدن به قطعاتی که در آنها برق وجود دارد، خطر برق گرفتگی شما را تهدید می‌کند.

دستگاه را خاموش کنید و دوشاخه آن را از پریز خارج کنید.



**هشدار**

**خطر مسمومیت!**

ممکن است مواد تمیزکننده حاوی حلال، برای مثال محلول‌های تمیزکننده، باعث تولید بخارهای سمی شوند.

از مواد تمیزکننده حاوی حلال استفاده نکنید.

**احتیاط!**

**آسیب به دستگاه**

ممکن است مواد تمیزکننده حاوی حلال، برای مثال محلول‌های تمیزکننده، به سطوح و قطعات ماشین آسیب برسانند.

از مواد تمیزکننده حاوی حلال استفاده نکنید.

**با رعایت دستورالعمل‌های زیر از رسوب ماده شوینده و ایجاد بوهای زننده جلوگیری کنید:**

**توجه**

- مطمئن شوید محل قرارگیری ماشین لباسشویی از تهویه مناسب برخوردار است.
- وقتی از ماشین لباسشویی استفاده نمی‌کنید، درب و کشوی مواد شوینده را کمی باز بگذارید.
- گهگاه با استفاده از برنامه شستشوی **Cottons 60 °C** و پودر شوینده، ماشین لباسشویی را کار ببندازید.

## سنسورها

### تشخیص خودکار حجم لباس

عملکرد تشخیص خودکار حجم لباس به بهترین نحو مصرف آب و مدت هر برنامه را بر اساس نوع پارچه و مقدار لباس تطبیق می‌دهد.

### سیستم تشخیص عدم بالانس لباس‌ها

سیستم ردیابی خودکار حجم نامتوازن، عدم توازن را ردیابی می‌کند و توزیع مساوی الیسه شستنی را با شروع و توقف مکرر چرخش محفظه تضمین می‌کند.

چنانچه لباس‌ها به صورت کاملاً ناهموار قرار گرفته باشند، سرعت کاهش یافته و یا دوره چرخش به دلایل ایمنی اجرا نخواهد شد.

**توجه:** لباس‌های بزرگ و کوچک را در داخل مخزن لباسشویی به طور هموار و یکنواخت قرار دهید. ← صفحه 37

### VoltCheck (بررسی ولتاژ)

بر حسب مدل

علامت دو نقطه در نمایشگر Finished in-time:

- اگر ولتاژ جاری بسیار پایین باشد، **چشمک می‌زند.**
- اگر ولتاژ کافی در طول برنامه شناسایی شود، **پالس می‌زند.**



**توجه:** ولتاژ ناکافی، برای مثال، منجر به افزایش مدت برنامه و یا نتیجه نامطلوب چرخش خواهد شد.

## تغییر روشنایی صفحه نمایش لمسی

☞ را دوباره لمس کنید. نمایش روشنایی صفحه نمایش لمسی ☞ و روشنایی فعلی روشن می‌شود. مقادیر تنظیم را با لمس کردن + یا - تغییر دهید:

### مقادیر تنظیم:

- 1 کمی روشن
- 2 میزان نرمال روشنایی
- 3 روشن
- 4 بسیار روشن

از حالت تنظیمات خارج شوید یا:

## انتخاب/عدم انتخاب عملکرد حافظه برای نگهداری محفظه شستشو

☞ را دوباره لمس کنید. صفحه نمایش عملکرد حافظه برای تمیزکردن محفظه شستشو ☞ روشن می‌شود.

+ یا - را لمس کنید تا عملکرد حافظه انتخاب (on) یا غیرفعال (off) شود.

## خروج از حالت تنظیم

برای خروج و ذخیره کردن تنظیمات:

- حدود 15 دقیقه صبر کنید یا
- ☞ را برای آخرین بار لمس کنید یا
- دستگاه را خاموش کنید. تنظیمات انتخابی بار بعدی که ماشین لباسشویی روشن شود اجرا می‌شود.

## تنظیمات دستگاه



شما می‌توانید تنظیمات ذیل را در صفحه نمایش و کنترل تغییر دهید:

- حجم سیگنال اطلاعات (مثلاً در انتهای برنامه)،
- حجم صدای سیگنال های عملکرد،
- روشنایی صفحه نمایش و عملکرد،
- انتخاب/عدم انتخاب عملکرد حافظه برای نگهداری محفظه شستشو.

برای فراهم آمدن امکان انجام این تنظیمات، باید حالت تنظیم را فعال کنید.

## فعال کردن حالت تنظیم

1. دستگاه را روشن کنید. تنظیمات برنامه فعلی به نمایش درمی‌آید.
  2. صفحه کنترل ☞ را لمس کنید.
- حالت تنظیمات فعال شده و صفحه های نمایش سیگنال های اطلاعات ☞ و حجم فعلی روشن می‌شود.

اکنون می‌توانید تنظیمات را تغییر دهید:

## تغییر حجم صدای سیگنال

برای انجام این کار، + یا - روی صفحه کنترل را لمس کنید تا مقدار تنظیمات مورد نیاز برای حجم سیگنال های اطلاعات ظاهر شود:

### مقادیر تنظیم:

- 0 خاموش
- 1 ساکت
- 2 متوسط
- 3 بلند
- 4 بسیار بلند

از حالت تنظیمات خارج شوید یا:

☞ را دوباره لمس کنید. صفحه نمایش سیگنال های عملکرد ☞ (که و حجم فعلی روشن می‌شود).

+ یا - را لمس کنید تا مقدار اصلاحات (مثل بالا) تغییر کند.

از حالت تنظیمات خارج شوید یا:

## روش تغییر برنامه

- اگر برنامه شستشوی اشتباهی را شروع کرده‌اید، می‌توانید به شرح ذیل برنامه را تغییر دهید:
- صفحه کنترل **▷▷▷** را لمس کنید.
  - برنامه دیگری را انتخاب کنید.
  - سپس **▷▷▷** را دوباره لمس کنید. برنامه جدید از ابتدا شروع می‌شود.

## تمام برنامه

**End (اتمام)** در صفحه کنترل روشن می‌شود و **▷▷▷** و **🌀** خاموش می‌شوند.

**توجه:** چشمک زدن **🌀** به شما اطلاع می‌دهد که برنامه **Drum Clean (تمیزکردن محفظه)** یا برنامه دیگری را با حداقل دمای شستشوی 60 درجه سانتی‌گراد اجرا کنید.

## لغو برنامه

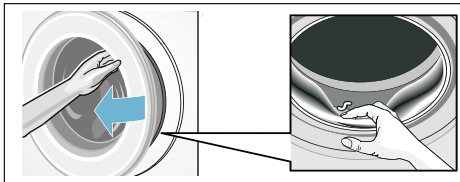
- برای برنامه‌های با دمای بالا:
- صفحه کنترل **▷▷▷** را لمس کنید.
  - جهت سرد شدن البسه: عملکرد **Rinse** را انتخاب کنید.
  - و **▷▷▷** را دوباره لمس کنید.
- برای برنامه‌های با درجه حرارت پایین:
- قسمت **▷▷▷** را لمس کنید.
  - Spin** یا **Empty** را انتخاب کنید.
  - و **▷▷▷** را دوباره لمس کنید.

## خارج کردن البسه/خاموش کردن دستگاه

- درب را باز کنید و البسه را خارج نمایید.
  - دستگاه را خاموش کنید.
  - شیر آب را ببندید.
- توجه:** جهت مدل‌های دارای سیستم آکواستاپ مورد نیاز نیست.

### توجه

- لباس‌ها را در داخل مخزن جا نگذارید. ممکن است در دور شستشوی بعدی کوچک شوند یا رنگ لباس‌های دیگر را تغییر دهند.
- اشیاء خارجی را از داخل مخزن و نوار لاستیکی دور درب بردارید- خطر زنگ زدگی.
- واشر دور درب را پاک کنید.



- درب ماشین لباسشویی و درب محفظه مواد شوینده را باز بگذارید تا هر گونه رسوبات آب خشک شود.
- همیشه تا انتهای برنامه‌های شستشو صبر کنید، در غیر این صورت ممکن است دستگاه همچنان قفل باشد. سپس دستگاه را روشن کنید و صبر کنید تا قفل آن باز شود.

## تمام برنامه در طول توقف آبکشی


نشانگر **▷▷▷** در صفحه نمایش چشمک می‌زند، سرعت چرخش پیش تنظیم شده و مدت باقیمانده برای برنامه انتخاب شده به نمایش در می‌آیند.

برنامه را به طریق ذیل ادامه دهید:

- ▷▷▷** را روی صفحه کنترل لمس کنید یا
- سرعت چرخش را تغییر دهید و سپس **▷▷▷** را لمس کنید یا
- تنظیم **Easy-Iron** را انتخاب کنید و **▷▷▷** را لمس کنید یا
- انتخابگر برنامه را روی **Empty** قرار دهید و **▷▷▷** را لمس کنید.

اطلاعات مربوط به مراحل و تنظیمات بعدی برنامه، که در طول برنامه نیز قابل تغییر است، بصورت نیمه روشن خواهد شد.

### توجه: سیستم تشخیص کف

گر علامت  روی صفحه نمایش ظاهر شود، یعنی ماشین لباسشویی کف بسیار زیادی را در طول چرخه شستشو تولید کرده و به صورت خودکار یک چرخه آبکشی اضافی را فعال می کند تا کف ها را بیرون بریزد.

در چرخه شستشوی بعدی، از ماده شوینده کمتری برای همان حجم لباس اضافه کنید.

اگر قصد دارید برنامه را قفل کنید تا از تنظیم ناخواسته آن جلوگیری شود، می توانید قفل کودک را به شرح ذیل انتخاب کنید.

### قفل کودک/قفل عملیات

3 sec

شما این امکان را دارید که دستگاه لباسشویی را قفل نموده و از تغییرات ناخواسته برنامه های تنظیم شده جلوگیری کنید.

برای فعال سازی/غیرفعال سازی

**childproof lock (قفل کودک)**، صفحه کنترل

3 sec را حدود سه ثانیه لمس کنید. صفحه

نمایش مربوطه به روشنایی کامل تغییر وضعیت می دهد.

اگر انتخابگر برنامه را بچرخانید یا صفحه کنترل را

موقع فعال بودن قفل کودک لمس کنید، نشانگر

3 sec چشمک کوتاهی می زند و یک هشدار

صوتی به صدا در می آید. برنامه تا پایان بدون


تغییر اجرا خواهد شد.


### توجه


- برای برداشتن البسه شستنی در انتهای برنامه، قفل کودک را غیرفعال کنید.
- قفل کودک را صرف نظر از وضعیت دستگاه می توان فعال کرد.
- حتی وقتی ماشین لباسشویی خاموش شده باشد نیز قفل کودک فعال است.
- اگر دستگاه در هنگام اجرای برنامه و فعال شدن قفل کودک خاموش شود، بعد از روشن شدن دوباره دستگاه برنامه به کار خود ادامه می دهد.

### اضافه کردن البسه شستنی

بعد از شروع برنامه، می توانید در صورت نیاز البسه شستنی را اضافه یا کم کنید.

برای این منظور، صفحه کنترل  را لمس کنید. نشانگر چشمک می زند. دستگاه متوقف شده و امکان افزودن را بررسی می کند.

اگر صفحه نمایش  خاموش شود، تاپ آپ امکان پذیر است. سپس قفل درب آزاد می شود و می توان درب را باز کرد.

برای ادامه برنامه  را دوباره لمس کنید. برنامه به صورت خودکار ادامه می یابد.

### توجه

- درب ماشین لباسشویی را هنگام اضافه کردن البسه به مدت طولانی باز نگذارید، زیرا ممکن است آب لباس ها به بیرون نشت کند.
- به منظور رعایت نکات ایمنی، درب ماشین لباسشویی در زمان بالا بودن سطح آب یا دما، هنگامی که هنوز مخزن لباس در حال چرخش است، قفل باقی می ماند و اضافه کردن البسه در این زمان امکان پذیر نیست. اطلاعات روی صفحه نماش را دنبال کنید.
- در هنگام بارگذاری مجدد، نشانگر حجم البسه فعال نمی باشد.

اجازه ندهید این محلول‌ها با سطوح ماشین لباسشویی تماس پیدا کنند. در صورت نیاز، باقیمانده اسپری و باقیمانده/قطرات سایر مواد را با پارچه نمدار پاک کنید.

### تعیین مقدار

مقدار ماده شوینده و محصولات مراقبتی را بر اساس موارد ذیل تعیین کنید:

- سختی آب (از شرکت آب منطقه ای خود سوال کنید)
- دستورالعمل‌های تولیدکننده را که روی بسته بندی درج شده است
- حجم لباس‌ها
- میزان کثیفی ← صفحه 24

### پر کردن



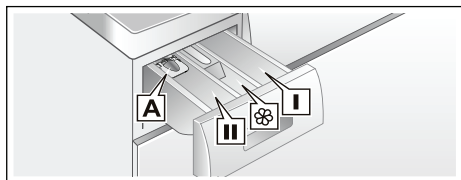
هشدار

### آسیب چشم/پوست!

در صورت باز شدن کشوی مواد شوینده، در هنگام کار کردن ماشین لباسشویی، ممکن است ماده شوینده و محصولات مراقبتی بیرون بپاشند. کشوی مواد شوینده را با دقت باز کنید. در صورت تماس چشم‌ها یا پوست با ماده شوینده/محصولات مراقبتی آنها را کامل بشویید. در صورت بلعیدن ماده شوینده به صورت تصادفی، به پزشک مراجعه کنید.

**توجه:** مواد نرم کننده و آهارزنی غلیظ را برای جلوگیری از ایجاد گرفتگی با کمی آب رقیق کنید.

ماده شوینده و محصولات مراقبتی را داخل محفظه‌های مربوطه بریزید:



وسيله كمكى  
برای مواد شوینده مایع  
اندازه گیری **A**

محفظه **II**  
مواد شوینده برای مرحله شستشوی اصلی، نرم کننده آب، سفید کننده، لکه بر



محفظه

نرم کننده لباس،  
مایع آهارزنی از علامت **max** تجاوز نکند.

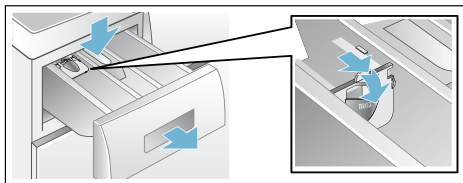
محفظه **I**  
مواد شوینده برای مرحله پیش شستشو

1. کشوی مواد شوینده را تا جای ممکن بیرون بکشید.
2. مواد شوینده و/یا محصولات مراقبتی را بریزید.
3. کشوی مواد شوینده را ببندید.

### سیستم کمک به اندازه گیری\* برای مواد شوینده

سیستم کمک به اندازه گیری برای اندازه گیری میزان صحیح ماده شوینده مایع به ترتیب زیر تنظیم کنید:

1. کشوی مواد شوینده را بیرون بکشید. زبانه را فشار دهید و کشو را کامل بردارید.
2. وسیله کمکی اندازه‌گیری را جلو ببرید، آن را به پایین تا کنید و سپس آن را به داخل کلیک کنید.
3. کشو را مجدداً در محل خود قرار دهید.



**توجه:** از وسیله کمکی اندازه‌گیری برای ژل مواد شوینده و پودر شستشو با برنامه‌های پیش شستشو یا موقعی که "Ready in" انتخاب می‌شود استفاده نکنید.

### راه اندازی برنامه

صفحه کنترل **▷|||** را لمس کنید.

برنامه شروع می‌شود و **▷|||** به صورت ثابت روشن می‌ماند.

درب قفل شده است و صفحه نمایش مربوطه **Ⓢ** روشن می‌شود.

در طول برنامه، اطلاعات فعلی برنامه نمایش داده می‌شود:

Finished in-time **■**

(زمان خاتمه شستشو) یا بعد از شروع برنامه شستشو، مدت برنامه

**■** و صفحه نمایش‌های میزان پیشرفت برنامه روشن می‌شود.



در دستگاه‌های دارای چراغ مخزن لباس:

مخزن لباس، هنگام روشن شدن دستگاه، بعد از باز کردن و بستن درب و بعد از شروع برنامه روشن می‌شود. چراغ بصورت خودکار خاموش می‌شود.

**شما می‌توانید:**

- از این برنامه استفاده کنید و البسه را داخل دستگاه قرار دهید. ← صفحه 28
- یا برنامه دیگری را انتخاب کنید. می‌توانید مرور تمام برنامه‌ها را در صفحه ضمیمه راهنمای نصب و دستورالعمل‌های استفاده مطالعه کنید.
- با تنظیمات پیش فرض برنامه را تغییر دهید. ← صفحه 28
- و یا تنظیمات دیگری را انتخاب کنید. ← صفحه 28

## تغییر تنظیمات پیش فرض برنامه

برای تغییر تنظیمات فعلی، دکمه مورد نظر را روی صفحه کنترل لمس کنید و نشانگر مربوطه با نور کامل روشن می‌شود.

شما می‌توانید Finished in-time (زمان خاتمه شستشو) را با لمس کردن + یا - تغییر دهید.

تنظیمات پیش فرض برنامه ← صفحه 24

## انتخاب تنظیمات اضافی برنامه‌ها

با انتخاب تنظیمات اضافی، می‌توانید فرآیند شستشو را با البسه شستنی خود بهتر سازگار کنید.

برای این منظور، صفحه کنترل مربوطه را لمس کنید؛ صفحه نمایش مربوطه به روشنایی کامل تغییر وضعیت می‌دهد.

تنظیمات اضافی برنامه‌ها ← صفحه 26

## قرار دادن البسه شستنی در داخل مخزن لباسشویی



**هشدار**  
**خطر مرگ!**

لباس‌هایی که بر روی آنها مواد تمیزکننده حاوی حلال، برای مثال لکه بر/حلال تمیزکننده استفاده شده است، ممکن است بعد از قرارگیری در محفظه شستشو انفجار ایجاد کنند.

بنابراین آنها را قبل از قرار دادن در دستگاه، به صورت دستی کاملاً آبکشی نمایید.

**توجه**

- اقلام بزرگ و کوچک را برای شستشو در ماشین لباسشویی ترکیب کنید. البسه شستنی دارای اندازه‌های مختلف در هنگام چرخش خود را بهتر پخش می‌کنند. برخی اقلام شستنی ممکن است باعث عدم تعادل گردند.
- حداکثر ظرفیت مشخص شده را رعایت کنید. پر کردن بیش از حد ماشین بر نتیجه شستشو تأثیر نامطلوب می‌گذارد و چروک البسه را بیشتر می‌کند.

1. تای لباس‌های دسته‌بندی شده را باز کنید و آنها را در مخزن لباسشویی قرار دهید.

2. دقت کنید لباس‌ها بین درب ماشین لباسشویی و نوار لاستیکی دور درب گیر نکرده باشند و سپس درب را ببندید.



## اندازه‌گیری و افزودن مواد شوینده و محصولات مراقبت

**احتیاط!**

**آسیب به دستگاه**

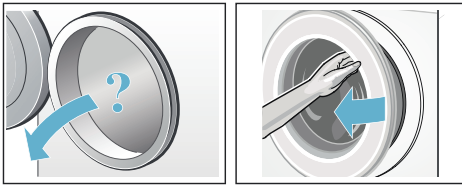
محلول‌های تمیزکننده و محلول‌های پیش شستن البسه (مثل لکه برها، اسپری‌های پیش شستشو، و غیره) در صورت تماس با سطوح ماشین لباسشویی به آن آسیب می‌زنند.

## راه اندازی دستگاه

### آماده کردن ماشین لباسشویی

**توجه:** ماشین لباسشویی باید به شکل صحیح نصب و متصل شده باشد. از ← صفحه 12

1. دوشاخه برق را به پریز وصل نمایید.
2. شیر آب را باز کنید.
3. درب دستگاه را باز کنید.
4. بررسی کنید که آب مخزن داخل دستگاه کاملاً تخلیه شده باشد. در صورت لزوم آن را تخلیه کنید.



### روشن کردن دستگاه/انتخاب یک برنامه

کمه ① را فشار دهید. دستگاه روشن است.

سپس برنامه **Cottons** (کتان) که در کارخانه تنظیم شده همیشه به نمایش در می آید.

تنظیمات فعلی و اطلاعات برنامه با روشنایی کامل روشن می شود و صفحه نمایش چشمک می زند. تنظیماتی که قابل انتخاب است بصورت نیمه روشن خواهد شد.

#### توجه

- چشمک زدن موقتی صفحه نمایش به شما اطلاع می دهد که برنامه **Drum Clean** (تمیز کردن محفظه) یا برنامه دیگری را با حداقل دمای شستشوی 60 درجه سانتی گراد اجرا کنید.

- اگر 3 sec روی صفحه نمایش چشمک بزند، یعنی قفل کودک ایمن فعال است. قبل از اینکه بتوانید تنظیمات را تغییر دهید یا برنامه را شروع کنید باید ابتدا این را غیرفعال کنید. ← صفحه 30

## انتخاب Stains (لکه ها)

امکان انتخاب چهار نوع لکه وجود دارد.

انواع لکه های قابل انتخاب:

- خون
  - چربی و روغن
  - سبزی چمن\*
  - نوشیدنی های قرمز\*
  - قهوه\*
  - عرق بدن\*
  - چای\*
  - مواد آرایشی\*
- خاموش تنظیمات انتخاب نشده

\* بر حسب مدل

نگذارید که لکه ها خشک شوند. مواد سخت را قبلاً تمیز کنید.

یک برنامه را به همراه یک نوع لکه انتخاب کنید:

1. البسته شستنی را مطابق معمول دسته بندی کنید.
2. یک برنامه را انتخاب کنید.
3. البسه را داخل ماشین لباسشویی قرار دهید
4. یک نوع لکه را انتخاب کنید (بر اساس برنامه انتخابی).
5. برنامه را آغاز نمایید.

ماشین لباسشویی دمای شستشو، حرکت مخزن و زمان خیساندن را با توجه به نوع لکه انتخاب می نماید. آب داغ یا سرد، شستشوی ملایم یا قوی، خیساندن طولانی یا کوتاه مدت تضمین می کند که مدت برنامه شستشو مخصوصاً با هر نوع لکه انتخابی شما مطابقت داشته باشد. این کار تضمین می کند که لکه ها به بهترین شکل ممکن شستشو و تمیز شوند.

## P+ تنظیمات اضافی برنامه‌ها

می‌توانید مرور تمام تنظیمات اضافی برنامه‌ها را در صفحه ضمیمه راهنمای نصب و دستورالعمل‌های استفاده مطالعه کنید.

### SpeedPerfect (کاهش مدت شستشو)

speed (سرعت)

برای شستشو در مدت زمان کوتاه‌تر با همان نتیجه، اما با استفاده از انرژی بیشتر نسبت به انرژی مورد مصرف برنامه بدون تنظیمات SpeedPerfect.

**توجه:** بیشتر از حد تعیین شده در ماشین لباس قرار ندهید.

### EcoPerfect (مصرف بهینه)

Eco (اکو)

شستشو با مصرف بهینه انرژی از طریق کاهش دما در حالی که نتیجه شستشو همان نتیجه برنامه انتخاب شده بدون تنظیم EcoPerfect است.

### Water&Rinse+ (+آب و آبکشی)



مقادیر تنظیم:

1 + آبکشی	+1
2 + آبکشی	+2
3 + آبکشی	+3

خاموش تنظیمات انتخاب نشده

سطح بالاتر آب و چرخه اضافی شستشو بر اساس برنامه، مدت بیشتر برنامه برای پوست های بسیار حساس و یا حوزة های دارای آب بسیار سبک.

## پیش شستشو



برای شستشوی البسه خیلی کثیف.

**توجه:** ماده شوینده را داخل محفظه‌های I و II بریزید.

### Easy Iron (اتوکشی آسان)



چروک البسه را بدلیل توالی خاص چرخش و سپس باز کردن لباس‌ها از هم و سرعت چرخش پایین‌تر، کاهش می‌دهد.

**توجه:** رطوبت باقی مانده از شستشو افزایش می‌یابد.

### Rinse Hold (توقف آبکشی)



البسه شستنی بعد از آبکشی نهایی در آب باقی می‌ماند.

اگر نمی‌خواهید البسه شستنی را بلافاصله بعد از اتمام برنامه شستشو بیرون بیاورید، می‌توانید برای پیشگیری از چروک شدن آنها، "Rinse Stop" (توقف آبکشی) را انتخاب کنید.

برای ادامه/اتمام برنامه ← صفحه 31

## Ready in (آماده در)

## برنامه حافظه

☆

بعد از انتخاب برنامه، مدت برنامه نمایش داده می‌شود، برای مثال 1:51 (دقیقه:ساعت)).

می‌توانید برنامه انتخابی خود را با تنظیمات مطلوب خود در اینجا ذخیره کنید.

**قبل از شروع برنامه** می‌توانید زمان اتمام برنامه را تغییر دهید و از 30 دقیقه تا حداکثر 24 h (= ساعت). افزایش دهید.

**برای ذخیره کردن:**

**بعد از شروع برنامه**، زمان انتخابی مثلاً 8.5 h به نمایش در می‌آید و شمارش معکوس آغاز می‌شود تا وقتی برنامه شستشو آغاز شود. سپس مدت برنامه به نمایش در می‌آید.

1. دستگاه را روشن کنید.  
2. یک برنامه را انتخاب کنید.  
3. تنظیمات را تغییر دهید و یا تنظیمات دیگری را انتخاب کنید.

**توجه:** مدت برنامه وقتی به صورت خودکار تنظیم می‌شود که برنامه در حال اجرا باشد. با ایجاد تغییرات در تنظیمات پیش فرض برنامه یا تنظیمات برنامه، عملکرد شناسایی کف و شناسایی حجم نامتعادل، حجم یا کثیفی نیز می‌توانند مدت برنامه را تغییر دهند.

4. قسمت ☆ روی صفحه کنترل را برای حدوداً سه ثانیه فشار داده و نگه دارید.

در صورتی که همه تنظیمات چشمک کوتاهی بزنند یعنی برنامه ذخیره شده است.

برای استفاده از برنامه ذخیره شده، بلافاصله بعد از روشن کردن دستگاه ☆ را لمس کنید.

**بعد از شروع برنامه**، و زمانی که شمارش معکوس زمان انتخابی آغاز شده، می‌توانید آن را به طریق زیر تغییر دهید:

برای تغییر برنامه ذخیره شده، بعد از انتخاب تنظیمات جدید، ☆ را مجدداً حدود سه ثانیه فشار داده و نگه دارید.

1. صفحه کنترل  $\triangleright$  را لمس کنید.  
2. قسمت + یا - را برای تغییر زمان لمس کنید.  
3. و  $\triangleright$  را دوباره لمس کنید.

**بعد از شروع برنامه**، زمانی که برنامه در حال اجراست، نیز می‌توانید در صورت نیاز البسه شستنی را اضافه یا کم کنید. ← صفحه 30

## صرفه جویی در مصرف انرژی و ماده شوینده

برای لباس‌های دارای کثیفی سبک و معمولی، می‌توانید در مصرف انرژی (با دمای شستشو) پایین‌تر) و ماده شوینده صرفه جویی کنید.

صرفه جویی	میزان کثیفی/یادداشت
<p>دما و مقدار ماده شوینده کمتر بر اساس مقدار توصیه شده</p>	<p><b>سبک</b> بدون کثیفی یا لکه واضح. لباس بوی عرق بدن شخصی را گرفته است، برای مثال:</p> <ul style="list-style-type: none"> <li>لباس‌های سبک تابستانی/ورزشی (که برای چند ساعت پوشیده شده‌اند)</li> <li>تی شرت، پیراهن، بلوز (که حداکثر یک روز پوشیده شده‌اند)</li> <li>ملحفه و حوله دستی مهمانان (که تنها یک روز استفاده شده‌اند)</li> </ul>
	<p><b>معمولی</b> دارای کثیفی یا لکه‌های سبک کم، برای مثال:</p> <ul style="list-style-type: none"> <li>تی شرت، پیراهن، بلوز (که با عرق شخص خیس شده، و تنها چند بار معدود پوشیده شده)</li> <li>حوله و لوازم خواب (که حداکثر یک هفته مورد استفاده قرار گرفته‌اند)</li> </ul>
<p>درجه حرارت بر اساس برچسب مراقبت و مقدار ماده شوینده بر حسب مقدار توصیه شده برای لباس‌های بسیار کثیف</p>	<p><b>سنگین</b> کثیفی و/یا لکه‌های بسیار واضح، مثل حوله ظرفشویی، وسایل نوزاد، لباس کار</p>

## P+ تنظیمات پیش فرض برنامه

تنظیمات پیش فرض برنامه نمایش داده می‌شود و بعد از انتخاب برنامه در صفحه نمایش لمسی قابل تغییر است.

می‌توانید مرور تمام تنظیمات ممکن برنامه‌ها را در صفحه ضمیمه راهنمای نصب و دستورالعمل‌های کارکرد مطالعه کنید.

### دما

بسته به مرحله‌ای که برنامه در آن قرار دارد، درجه حرارت را می‌توانید قبل از برنامه و در حین اجرای آن تغییر دهید.

حداکثر دمای قابل تنظیم برای شستشو، به نوع برنامه انتخاب شده بستگی دارد.

### سرعت چرخش

بسته به مرحله‌ای که برنامه در آن قرار دارد، سرعت چرخش (برحسب دور در دقیقه) را می‌توانید قبل از برنامه و در حین اجرای آن تغییر دهید.

**تنظیم** ☒: بدون دوره چرخش؛ فقط آب تخلیه می‌شود. الیسه شستنی داخل محفظه خیس باقی می‌ماند، به طور مثال برای اقلامی که نباید فشرده شوند.

حداکثر دمای قابل انتخاب شستشو به مدل دستگاه و نوع برنامه منتخب بستگی دارد.

**توجه:** در هنگام اندازه گیری میزان مواد شوینده/مکمل/محصولات مراقبتی و محلول‌های تمیزکننده، همیشه به اطلاعات و دستورالعمل شرکت تولید کننده رجوع نمایید. ← صفحه 28

## ماده شوینده

### انتخاب ماده شوینده مناسب

برچسب مراقبت برای انتخاب ماده شوینده، دما و شستن البسه بسیار مهم است. ← وبسایت [www.sartex.ch](http://www.sartex.ch) را نیز مشاهده کنید

در صورت مراجعه وبسایت [www.cleanright.eu](http://www.cleanright.eu) اطلاعات بیشتری را در مورد مواد شوینده، محصولات مراقبتی و محلول‌های تمیزکننده برای استفاده خانگی کسب خواهید نمود.

**توجه:** البسه شستنی را نباید با نرم کننده پارچه بشویید.

آهارزنی با مایع را می‌توان در برنامه‌های آبکشی و کتان برای آهارزدن پارچه به کار برد. مواد آهارزنی را براساس مقدار توصیه شده توسط شرکت سازنده در محفظه 88 بریزید (در صورت لزوم ابتدا آنرا تمیز کنید).

### رنگ کردن/سفید کردن

رنگرزی را فقط در حجم‌های کم انجام دهید. نمک می‌تواند باعث زنگ زدگی قسمت‌های استیل گردد. همیشه دستورالعمل‌های شرکت سازنده رنگ را دنبال کنید.

از ماشین لباسشویی برای سفید کردن لباس‌ها استفاده نکنید.

### خیساندن البسه

1. دستگاه را روشن کنید.
2. برنامه **Cottons 20 °C** را انتخاب کنید.
3. محلول نرم کننده/مواد شوینده را بر اساس توصیه‌های شرکت سازنده در داخل محفظه II بریزید.
4. دکمه 000 را فشار دهید.
5. بعد از حدود 10 دقیقه، دکمه 000 را فشار دهید تا برنامه متوقف شود.
6. البسه شستنی را برای مدت کافی بگذارید تا خیس بخورد، سپس دکمه 000 را دوباره فشار دهید تا برنامه ادامه یابد یا برنامه را تغییر دهید.

### توجه

- لباس‌های هم‌رنگ را با هم داخل لباسشویی بریزید.
- هیچ ماده شوینده بیشتری نیاز نیست، از همان محلول خیساندن برای شستشو استفاده می‌شود.

#### ■ ماده شوینده استاندارد دارای درخشان

##### کننده‌های نوری

برای البسه سفید قابل شستشو با آب جوش که از کتان یا پنبه درست شده مناسب است  
برنامه Cottons (کتان)

سرد - حداکثر 90 درجه سانتی‌گراد

#### ■ ماده شوینده برای البسه رنگی بدون سفید

##### کننده یا درخشان کننده نوری

برای شستن البسه رنگی ساخته شده از کتان یا پنبه مناسب است  
برنامه Cottons (کتان)

سرد - حداکثر 60 درجه سانتی‌گراد

#### ■ ماده شوینده برای البسه رنگی/ظریف بدون

##### درخشان کننده نوری

برای البسه رنگی ساخته شده از الیاف آسان شوی و الیاف مصنوعی مناسب است  
برنامه: Easy-Care (آسان شوی)

سرد - حداکثر 60 درجه سانتی‌گراد

#### ■ ماده شوینده مناسب البسه ظریف

برای لباس‌های ظریف، الیاف نرم، ابریشم یا ویسکوز مناسب است  
برنامه: Delicate/Silk

(البسه ظریف/ابریشمی)

سرد - حداکثر 40 درجه سانتی‌گراد

#### ■ ماده شوینده برای لباس‌های پشمی


برای پشم مناسب است

برنامه Wool (پشم)

سرد - حداکثر 40 درجه سانتی‌گراد

## دسته‌بندی البسه شستنی

البسه شستنی خود را با توجه به دستور العمل‌های مراقبت و اطلاعات سازنده که روی برچسب‌های مراقبت موجود است بر اساس موارد ذیل دسته بندی کنید:

- نوع پارچه/الیاف
- رنگ
- **توجه:** ممکن است البسه شستنی تغییر رنگ دهند یا به درستی تمیز نشوند. لباس‌های سفید و رنگی را جداگانه بشویید.
- لباس‌های رنگی جدیدی را که برای اولین بار می‌شوید جداگانه شستشو دهید.
- میزان کثیفی
- البسه شستنی دارای میزان کثیفی مشابه را با هم بشویید.
- چند مثال از میزان کثیفی لباس‌ها را می‌توانید را در ← صفحه 24 مشاهده کنید.
- **سیک:** از قبل نشورید، در صورت نیاز حالت **Speed** را انتخاب کنید
- **معمولی**
- **سنگین:** البسه شستنی کمتری بگذارید، یک برنامه را با حالت پیش شستشو انتخاب کنید
- **لکه:** وقتی لکه‌ها تازه هستند آنها را پاک کنید/بشوید. ابتدا، با آب صابون آنها را تر کنید؛ پارچه را به هم نمالید. سپس البسه شستنی را با برنامه مناسب بشویید. گاهی اوقات لکه‌های خشک/سخت شده تنها با چند بار شستن پاک می‌شوند.
- علامت‌های روی برچسب‌های مراقبت
- **توجه:** اعداد موجود در نشانه‌ها حداکثر دمای قابل استفاده برای شستشو را نشان می‌دهند.
- ☞ برای فرآیند شستشوی معمولی مناسب است؛
- به طور مثال برنامه کتان (Cottons)
- ☞ یک فرآیند شستشوی ملایم مورد نیاز است؛
- برای مثال برنامه Easy-Care (آسان شوی)
- ☞ یک فرآیند شستشوی ملایم خاص مورد نیاز است؛ برای مثال برنامه Delicate/Silk (البسه ظریف/ابریشمی)
- ☞ برای فرآیند شستشوی دستی مناسب است، به طور مثال برنامه  برنامه لباس‌های پشمی
- ☞ از ماشین لباسشویی استفاده ننمایید.

## البسه شستنی

### آماده‌سازی البسه شستنی

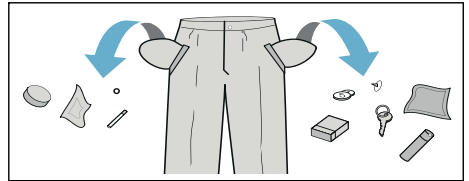
#### احتیاط!

#### آسیب به دستگاه/البسه

اجسام خارجی (مثل سکه، گیره کاغذ، سوزن، میخ) به البسه شستنی یا قطعات داخل ماشین لباسشویی آسیب می‌زنند.

بنابراین باید موقع آماده سازی البسه شستنی به نکات ذیل توجه کنید:

- جیب‌های لباس‌ها را خالی کنید.



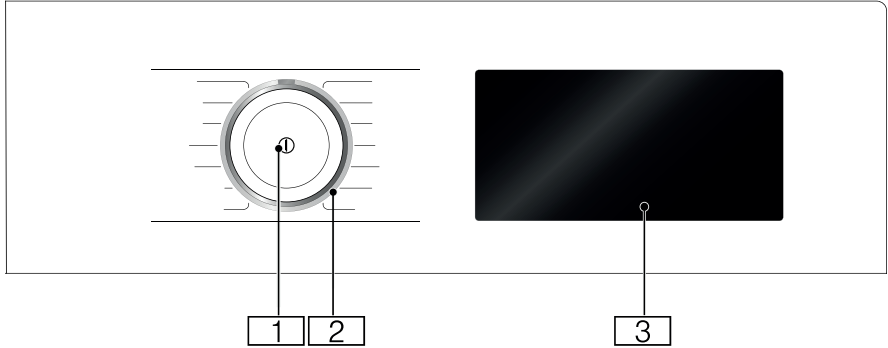
- اشیاء فلزی را پیدا کرده و بردارید (مانند گیره کاغذ و غیره).
- البسه ظریف را در کیسه یا توری بشویید (جوراب زنانه، لباس زیر فنردار، غیره).
- زیپ‌ها را ببندید، دکمه‌های رولحافی و روبالشی را ببندید.
- گرد و خاک داخل جیب‌ها و لای یقه‌ها را با برس برطرف نمایید.
- حلقه‌های پرده را جدا سازید و یا پرده را در کیسه توری قرار دهید.

نشانه‌ها و دکمه‌های روی صفحه کنترل	نمایش تنظیمات	تنظیمات
	انتخاب Stains (لکه‌ها)	
	speed (سرعت)	SpeedPerfect (کاهش مدت شستشو)
	Eco (اکو)	EcoPerfect (مصرف بهینه)
	+1، +2، +3، خاموش	+؛ Water&Rinse+؛ چرخه های اضافی آبکشی
	Easy Iron (اتوکشی آسان)	
	پیش شستشو	
	Rinse Stop (توقف آبکشی) = بدون چرخش نهایی	
	3 sec	قفل کودک/قفل صفحه کنترل
	برنامه حافظه	
	Start/Pause (شروع/توقف)	
	تنظیمات دستگاه: سیگنال اطلاعات، سیگنال عملیات، روشنی صفحه نمایش لمسی، عملکرد حافظه برای مراقبت از محفظه شستشو	
	تغییر تنظیمات	
	توجه: وقتی که تنظیمات چند سطحی وجود داشته باشد، با فشار دادن و نگه داشتن +، - می‌توان کلیه تنظیمات را تا انتها به حرکت مرور کرد. لمس کردن مجدد آن به شما امکان تا تنظیمات دوباره تغییر دهید.	
	* حداکثر سرعت چرخش به دستگاه بستگی دارد	
	** بر حسب مدل	

سایر نشانه‌ها	اطلاعات در مورد
	مصرف برق
	مصرف آب
	وضعیت برنامه: پیش شستشو، شستشو، آبکشی، چرخش
	قفل بودن درب
	بسته بودن شیر آب/پایین بودن بیش از حد فشار آب
	تشخیص کف
	مدت برنامه، برای مثال، Ready in 1:51؛ (آماده در)، برای مثال، 8.5 h؛ وزن توصیه شده، برای مثال 8.0 kg؛ وضعیت برنامه، برای مثال End



## کنترل‌ها



### 1 کلید اصلی

شما می‌توانید از دکمه ① برای خاموش و روشن کردن دستگاه استفاده کنید.

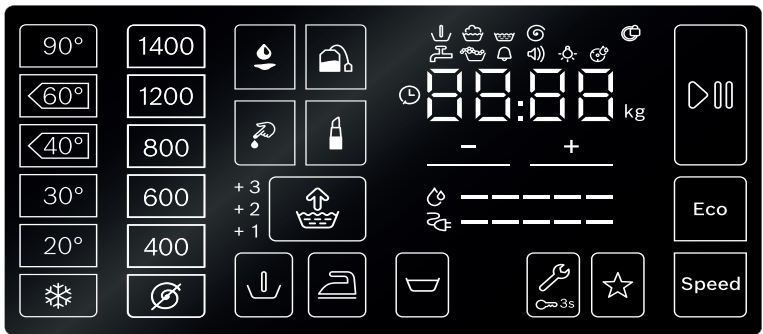
### 2 انتخابگر برنامه

می‌توانید انتخابگر برنامه را در هر دو جهت بچرخانید (جهت عقربه ساعت و خلاف جهت عقربه ساعت).

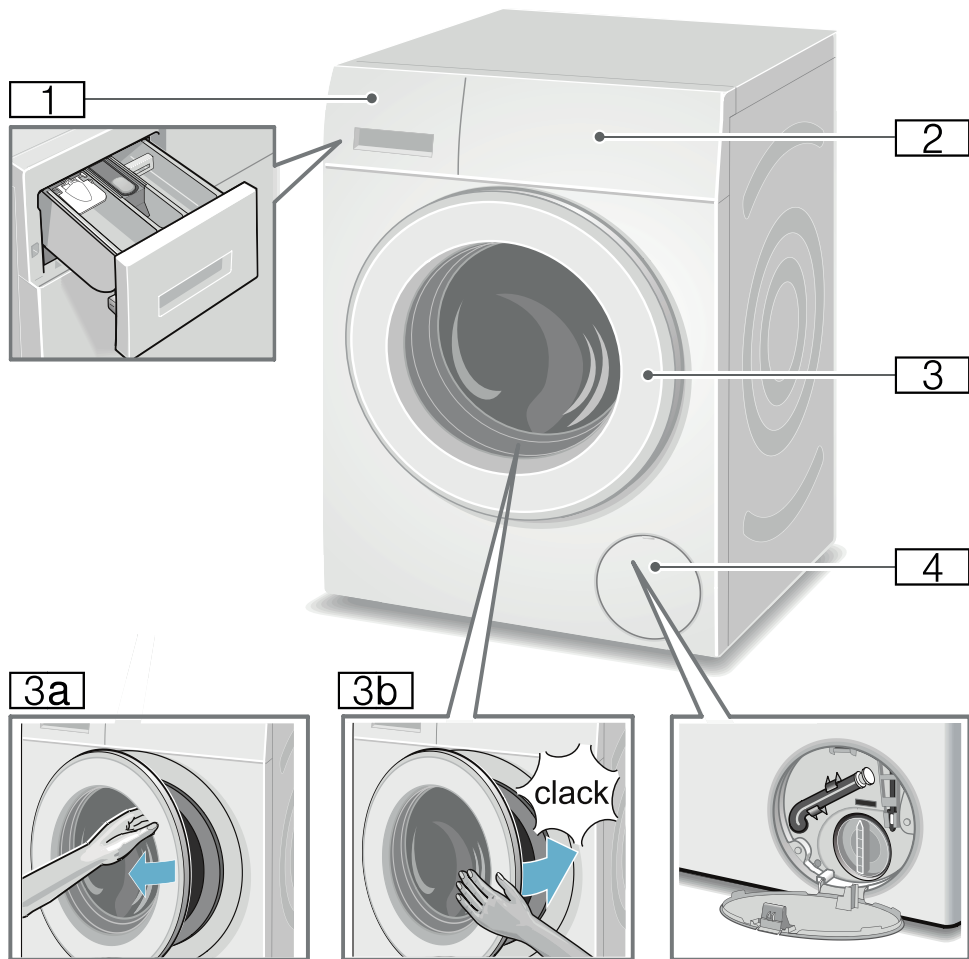
### 3 صفحه نمایش لمسی

این صفحه اطلاعات برنامه و گزینه های انتخاب تنظیمات را به شما نشان می‌دهد، و شما می‌توانید تنظیمات را با لمس کردن مناطق زیرخط دار یا چهارچوب دار انتخاب کنید.

محویات\* صفحه نمایش لمسی (\*بر حسب مدل)



تنظیمات	نمایش تنظیمات	نشانه‌ها و دکمه‌های روی صفحه کنترل
دما بر حسب درجه سانتی‌گراد؛ * = سرد		90°، 60°، 40°، 30°، * = سرد
Spin speed (سرعت چرخش)؛ * = بدون چرخش		1400*، 1200، 800، 600، 400، *
		* حداکثر سرعت چرخش به دستگاه بستگی دارد ** بر حسب مدل



کشی مواد شوینده ← صفحه 28

کنترل‌ها

درب دارای دستگیره

باز کردن درب

بستن درب

دریچه سرویس

4. کشوی مواد شوینده را باز کنید.

5. حدود 1 لیتر آب داخل محفظه II بریزید.

6. پودر معمولی ماشین لباسشویی را داخل محفظه II بریزید.

**توجه:** بمنظور جلوگیری از ایجاد کف، فقط نصف مقدار توصیه شده توسط شرکت تولید کننده را بریزید. از مواد شوینده مخصوص لباس‌های پشمی و ظریف استفاده نکنید.

7. کشوی مواد شوینده را ببندید.

8. دکمه  را فشار دهید.

9. در انتهای برنامه، دستگاه را خاموش کنید.

ماشین لباسشویی شما اکنون آماده استفاده است.

## حمل و نقل

برای مثال هنگام اسباب کشی

**اقدامات آماده سازی:**

1. شیر آب را ببندید.

2. فشار آب داخل شلنگ تغذیه آب را کاهش دهید.

نگهداری - فیلتر داخل لوله آب ← صفحه 35

3. محلول شوینده باقیمانده را تخلیه کنید.

نگهداری - مسدود شدن پمپ مواد شوینده

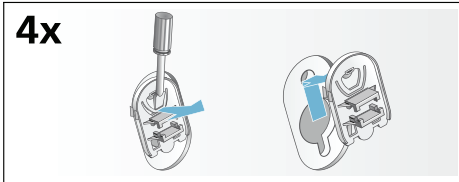
4. دوشاخه ماشین لباسشویی را از پریز برق جدا کنید.

5. شلنگ‌ها را باز کنید.

## نصب قفل های حمل و نقل:

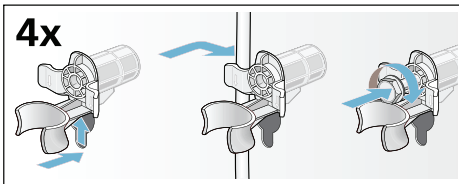
1. درپوش‌ها را بردارید و آنها را در محلی امن نگهداری کنید.

در صورت لزوم، از آچار پیچ گوشتی استفاده کنید.



2. هر چهار بوش را در محل قرار دهید.

کابل برق را محکم به نگهدارنده‌ها ببندید. پیچ‌ها را جاگذاری و محکم کنید.



## قبل از روشن کردن مجدد دستگاه:

### توجه

■ قفل‌های حمل و نقل باید برداشته شوند.

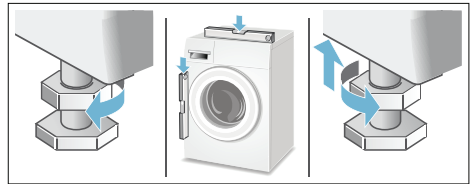
■ برای پیشگیری از ریزش ماده شوینده استفاده


نشده به چرخه تخلیه در شستشوی بعدی: حدود

1 لیتر آب را داخل محفظه II بریزید و برنامه

Empty (تخلیه) را راه اندازی کنید.

مهره‌های قفل کننده پایه‌های جلوی دستگاه باید به بدنه کاملاً محکم بسته شوند.



- کابل برق تنها باید توسط برق کار متخصص تعویض شود (در صورت لزوم). کابل‌های برق جایگزین را می‌توانید از بخش خدمات مشتریان تهیه کنید.
- از پریز/دوشاخه‌های متعدد و/یا سیم رابط استفاده ننمایید.
- در صورت استفاده از کلید محافظ نشتی جریان، فقط از نوعی استفاده شده که دارای این نشانه است. 

تنها وجود این نشانه است که هماهنگی کلید برق با قوانین جاری را تضمین می‌نماید.

- دوشاخه اصلی دستگاه همیشه در دسترس باشد.
- دوشاخه اصلی دستگاه خم، له، تعمیر یا بریده نشده یا با منابع گرما در تماس نیست.

## مراحل قبل از استفاده از دستگاه برای نخستین بار

ماشین لباسشویی قبل از خروج از کارخانه به طور کامل تست شده است. برای خارج کردن آبی که ممکن است از مرحله تست باقی مانده باشد، نخستین چرخه شستشو را بدون قرار دادن هرگونه البسه اجرا کنید.

### توجه

- ماشین لباسشویی باید به شکل صحیح نصب و متصل شده باشد. از ← صفحه 12
- هرگز ماشین لباسشویی آسیب دیده را مورد استفاده قرار ندهید. با بخش خدمات پس از فروش تماس بگیرید.

### اقدامات آماده سازی:

1. ماشین را بررسی و کنترل کنید.
2. طلق محافظ را از صفحه کنترل بردارید.
3. دوشاخه را به برق وصل کنید.
4. شیر آب را باز کنید.

### راه اندازی برنامه بدون البسه شستنی:

1. دستگاه را روشن کنید.
2. درب ماشین لباسشویی را ببندید (هیچ نوع لباسی در داخل ماشین لباسشویی قرار ندهید).
3. برنامه **Drum Clean 90 °C** (تمیزکردن مخزن) را تنظیم کنید.

## اتصال به برق

**⚠ هشدار  
خطر مرگ!**

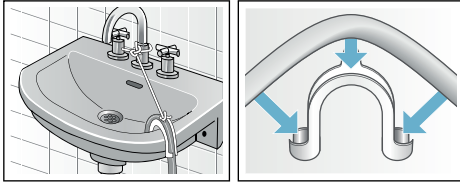
در صورت دست زدن به قطعاتی که در آنها برق وجود دارد، خطر برق گرفتگی شما را تهدید می‌کند.

- هرگز دوشاخه اصلی را با دستان خیس لمس نکنید یا ننگه ندارید.
- کابل اصلی را فقط با گرفتن دوشاخه از پریز جدا کنید و هرگز کابل را نکشید، زیرا این کار باعث صدمه زدن به آن می‌شود.
- هرگز دوشاخه برق را موقع کار کردن دستگاه از پریز نکشید.

دستورالعمل زیر را رعایت کنید و مطمئن شوید که:

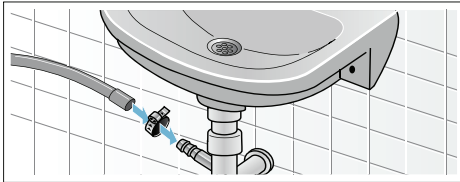
### توجه

- ولتاژ برق و ولتاژ نوشته شده روی ماشین لباسشویی (پلاک مشخصات) یکسان هستند.
- مقدار بار مصرفی و فیوز مورد نیاز بر روی پلاک مشخصات درج شده است.
- ماشین لباسشویی فقط از طریق یک پریز دارای اتصال زمین مناسب به جریان برق متناوب وصل شده است.
- دوشاخه برق با پریز همخوانی دارد.
- سطح مقطع کابل مناسب است.
- سیستم اتصال به زمین به طور صحیح نصب شده است.

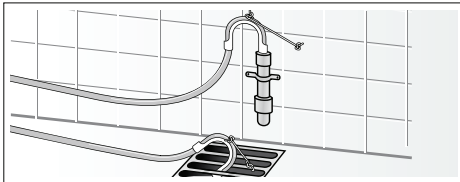


■ تخلیه آب به داخل سیفون

نقطه اتصال باید با استفاده از یک بست شلنگ به قطر 24 تا 40 میلیمتر محکم شود (می‌توانید آن را از فروشگاه‌های تخصصی خریداری کنید).



■ تخلیه به لوله پلاستیکی با پوش لاستیکی یا به حفره تخلیه



## روش تراز کردن دستگاه

دستگاه را با استفاده از تراز حباب دار تراز کنید.

تراز نادرست ممکن است باعث ایجاد سرو صدای شدید، لرزش و «حرکت نمودن» دستگاه شود.

1. مهره قفل را با استفاده از آچار و با گرداندن آن در جهت عقربه ساعت شل کنید.
  2. تراز بودن ماشین لباسشویی را با تراز حباب دار بررسی کنید و در صورت نیاز آنرا تنظیم کنید. ارتفاع ماشین را با چرخاندن پایه دستگاه تغییر دهید.
  3. مهره قفل را به بدنه محکم کنید.
- هر چهار پایه دستگاه باید محکم روی زمین قرار گیرند.
- در جریان این کار، پایه را سفت نگه دارید و ارتفاع آن را تنظیم نکنید.

**توجه:** شیر آب را با احتیاط باز کنید، و عدم نشستی نقاط اتصال را بررسی کنید. اتصال پیچی تحت فشار موجود در لوله آب قرار دارد.

## خروجی آب



### خطر سوختگی با آب داغ!

وقتی شستشو با دمای بالا صورت می‌گیرد، در صورتی که با آب داغ تماس داشته باشید (مثل وقتی که محلول شوینده داغ در داخل دستشویی تخلیه می‌شود) خطر سوختگی با آب داغ وجود دارد. هرگز به آب داغ دست نزنید.

### احتیاط!

#### آسیب‌های ناشی از آب

اگر در هنگام تخلیه، شلنگ آب از داخل دستشویی خارج شود یا نقطه اتصال به دلیل فشار زیاد آب باز شود، ممکن است آب‌های بیرون ریخته شده باعث وارد آمدن خسارت شوند. شلنگ تخلیه را محکم کنید تا امکان لغزیدن و بیرون آمدن آن وجود نداشته باشد.

### احتیاط!

#### آسیب به دستگاه/البسه

اگر انتهای شلنگ تخلیه در داخل آب تخلیه شده فرو رفته باشد، ممکن است آب دوباره به داخل دستگاه برگردد و به دستگاه/البسه آسیب وارد شود. مطمئن شوید که:

- صفحه مشبک کف دستشویی مانع تخلیه آب شلنگ نگردد.
- انتهای شلنگ تخلیه در داخل آب تخلیه شده فرو نرفته است.
- آب به سرعت از داخل دستگاه تخلیه می‌شود.

**توجه:** از ایجاد پیچ خوردگی و یا کشش طولی در شلنگ تخلیه آب خودداری نمایید.

### اتصال

#### ■ تخلیه آب به داخل دستشویی

## fa استقرار و اتصال دستگاه

- اتصالات پیچی پلاستیکی را فقط با دست محکم کنید. اگر اتصالات پیچی با یک ابزار (مثل انبردست) بیش از حد سفت شود، ممکن است رزوه آسیب ببیند.

### بهترین فشار آب در شبکه تأمین

حداقل 100 کیلو پاسکال (1 بار)

حداکثر 1000 کیلو پاسکال (10 بار)

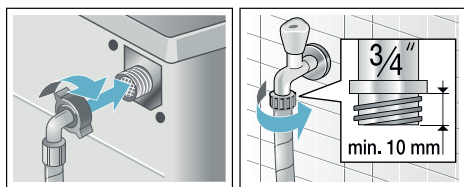
وقتی شیر باز است، جریان آب حداقل 8 لیتر در دقیقه است.

در صورتی که فشار آب بیش از این حد باشد، باید یک شیر کاهش دهنده فشار نصب گردد.

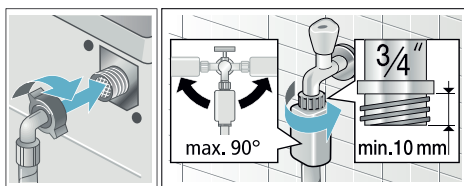
### اتصال

شلنگ آب ورودی را به شیر آب (3/4" = 26.4 میلی متر) و دستگاه وصل کنید (برای مدل‌های دارای سیستم Aqua-Stop (آکوا استاپ) ضروری نیست، زیرا به صورت دائمی نصب شده است):

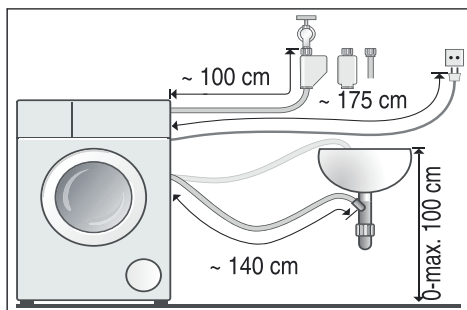
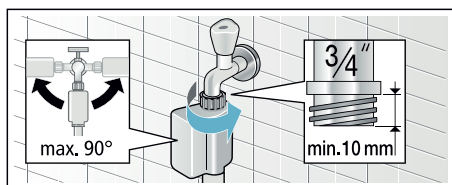
■ مدل: استاندارد



■ مدل: AquaSecure



■ مدل: Aqua-Stop



**نکته:** تجهیزات زیر را می‌توانید از فروشگاه‌های تخصصی/بخش خدمات پس از فروش تهیه نمایید:

- لوله اضافی برای سیستم Aqua-Stop (آکوا استاپ) و شلنگ ورودی آب سرد (حدود 2.50 متر)؛ شماره سفارش CZ11350، WZ10130، WMZ2380 Z7070X0
- یک شلنگ بلندتر برای آب ورودی (حدود 2.20 متر) برای مدل استاندارد

## ورودی آب



**هشدار**

**خطر مرگ!**

در صورت دست زدن به قطعاتی که در آنها برق وجود دارد، خطر برق گرفتگی شما را تهدید می‌کند. تجهیزات ایمنی Aqua-Stop را در آب فرو نبرید (این تجهیزات حاوی یک شیر برقی است).

موقع اتصال ماشین لباسشویی به برق نکات زیر را رعایت کنید:

### توجه

- ماشین لباسشویی را تنها با استفاده از آب آشامیدنی سرد به کار بیندازید.
- ماشین را به شیر ترکیب کننده آبگرمکن بدون فشار متصل نکنید.
- از شلنگ آب کار کرده استفاده نکنید. فقط از شلنگ تغذیه آب ارائه شده به همراه دستگاه و یا شلنگی که از مراکز تخصصی مجاز خریداری نموده‌اید، استفاده کنید.
- شلنگ آب ورودی را خم نکنید، له نکنید یا نبرید (در غیر اینصورت استحکام آن دیگر قابل تضمین نیست).

## نصب دستگاه در یک آشپزخانه کوچک

**هشدار!**  
**خطر مرگ!**

در صورت دست زدن به قطعاتی که در آنها برق وجود دارد، خطر برق گرفتگی شما را تهدید می‌کند. صفحه روی دستگاه را بردارید.

**توجه**

- عرض محل قرارگیری باید 60 سانتی‌متر باشد.
- ماشین لباسشویی را تنها زیر پیشخوان ثابتی نصب کنید که محکم به کابینت‌های مجاور متصل شده است.

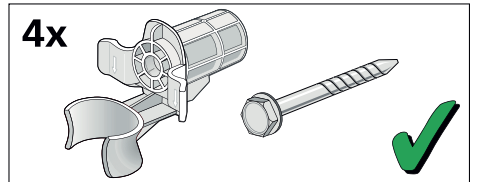
## برداشتن قفل‌های حمل و نقل

**احتیاط!**

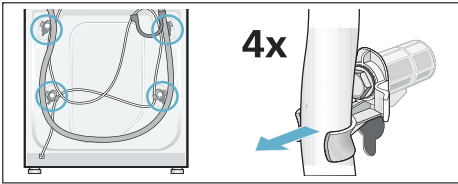
**آسیب به دستگاه**

- ماشین برای حمل و نقل با استفاده از قفل‌های حمل و نقل محکم شده است. اگر قفل‌های حمل و نقل برداشته نشوند، ممکن است برای مثال، مخزن لباس موقع کارکردن ماشین آسیب ببیند. قبل از اولین استفاده، مطمئن شوید که هر چهار قفل حمل و نقل را کاملاً برداشته شده باشند. قفل‌ها را در مکانی امن نگهداری کنید.
- اگر قرار باشد دستگاه بعد از مدتی جابه‌جا شود، قفل‌های حمل و نقل باید برای جلوگیری از وارد آمدن آسیب‌های ناشی از حمل و نقل مجدداً روی دستگاه نصب شوند.

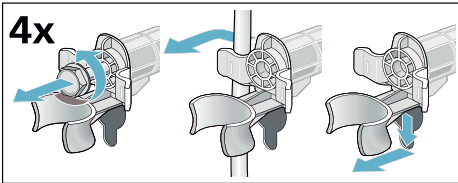
**توجه:** پیچ‌ها و بوش‌ها را در مکانی امن نگهداری کنید.



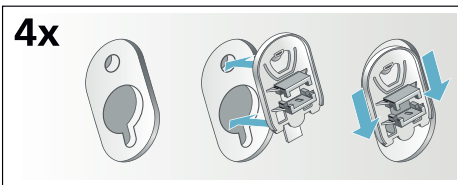
1. شلنگ‌ها را از نگهدارنده‌ها بیرون بیاورید.



2. پیچ‌ها را باز کنید و هر چهار پیچ بست حمل و نقل را بردارید.  
بوش‌ها را بردارید. برای این کار، کابل‌های دوشاخه را از نگهدارنده‌ها در بیآورید.

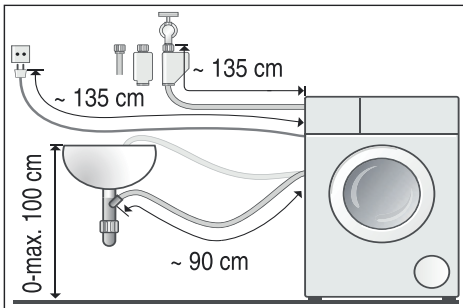


3. درپوش‌ها را قرار دهید. درپوش‌ها را با فشار دادن قلاب‌های تثبیت کننده محکم کنید.



## طول شلنگ و کابل برق

■ اتصال سمت چپ



■ اتصال سمت راست

و یا آسیب‌های ناشی از آن، باید دستورالعمل‌های این بخش را اجرا نمایید.

### توجه

- علاوه بر نکات ایمنی ذکر شده در اینجا، امکان دارد که سازمان‌های آب و برق منطقه‌ای نیز رعایت نکات خاصی را از شما طلب نمایند.
- در صورت عدم اطمینان از نحوه اتصال دستگاه، از یک تکنیسین کمک بگیرید.

## سطح محل استقرار دستگاه

**توجه:** ماشین لباسشویی باید ثابت باشد و اصلاً تکان نخورد.

- محل استقرار دستگاه باید محکم و تراز باشد.
- زمین/کفپوش نرم مناسب نیست.

## نصب روی یک پایه یا یک اشکوب

### تیر چوبی

#### احتیاط!

#### آسیب به دستگاه

موقع چرخش ممکن است ماشین لباسشویی جابه‌جا شود و از پایه بیفتد/واژگون شود. پایه دستگاه باید با پایه‌های نگهدارنده محکم شود. شماره سفارش WMZ 2200، WX 9756، Z 7080X0

**توجه:** هنگام نصب ماشین لباسشویی بر روی یک اشکوب تیر چوبی:

- در صورت امکان، آن را در یک گوشه قرار دهید،
- آن را روی یک صفحه چوبی ضدآب (با حداقل ضخامت 30 میلی‌متر) که محکم به زمین پیچ شده است مستقر کنید.

## نصب روی سکوی مجهز به کشو

شماره سفارش سکوی: WMZ 20490، WZ 20520، WZ 20510، WZ 20490

6 شلنگ تأمین آب در مدل‌های استاندارد و دارای سیستم Aqua-Secure بر حسب مدل\*

**علاوه بر این،** یک بست شلنگ (با قطر 24 - 40 میلی‌متر که از فروشگاه‌های تخصصی قابل خریداری است) برای اتصال شلنگ تخلیه آب به سیفون لازم است.

### ابزارهای مفید

- تراز حباب دار برای تراز کردن
- آچار با: - WAF 13 برای شل کردن قفل‌های حمل و نقل، و - WAF 17 برای تراز کردن پایه دستگاه

## دستورالعمل‌های ایمنی



هشدار

### خطر بروز جرات!

- وزن ماشین لباسشویی خیلی زیاد است. هنگام بالا بردن/حمل و نقل ماشین لباسشویی مراقب باشید.
- وقتی ماشین لباسشویی با قطعات برآمده آن بالا برده می‌شود (برای مثال درب ماشین لباسشویی)، ممکن است قطعات بشکند و آسیب ببیند.
- هرگز ماشین لباسشویی را با قطعات برآمده آن بلند نکنید.
- اگر شلنگ‌ها و کابل‌های اصلی به درستی عبور داده نشوند، ممکن است باعث لغزش و آسیب رسیدن به افراد شوند.
- شلنگ‌ها و کابل‌ها را طوری قرار دهید که خطر لغزش افراد را در بر نداشته باشد.

#### احتیاط!

#### آسیب به دستگاه

شلنگ‌های منجمد ممکن است بترکند/پاره شوند. از نصب ماشین لباسشویی در فضای باز و یا مکان‌هایی که احتمال یخ زدگی وجود دارد، پرهیز نمایید.

#### احتیاط!

#### آسیب‌های ناشی از آب

نقاط اتصال شلنگ آبرسانی و شلنگ تخلیه آب تحت فشار زیاد آب هستند. بمنظور جلوگیری از نشت آب

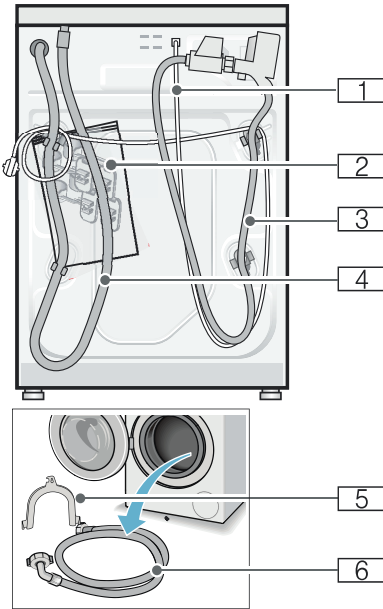


## استقرار و اتصال دستگاه



### لوازم جانبی ارائه شده به همراه دستگاه

**توجه:** دستگاه را از لحاظ صدمات و آسیب‌های احتمالی در زمان حمل و نقل بررسی نمایید. هرگز ماشین لباسشویی آسیب دیده را مورد استفاده قرار ندهید. در صورت داشتن هر نوع شکایت، لطفاً مراتب را به نماینده فروشی که دستگاه را از آن خریداریه‌اید و یا بخش خدمات پس از فروش شرکت منعکس فرمایید.



1 کابل اصلی برق

2 کیسه:

- دستورالعمل‌های نصب و استفاده از دستگاه
- راهنمای موقعیت مراکز خدمات پس از فروش\*
- گارانتی\*
- درپوش سوراخ‌های مربوط به قفل‌های ایمنی حمل و نقل، پس از برداشته شدن آنها
- آچار\*

3 شلنگ تأمین آب در مدل‌های دارای سیستم Aqua-Stop

4 شلنگ تخلیه آب

5 زانویی برای محکم کردن شلنگ تخلیه آب\*

- اطلاعاتی در مورد مصرف آب و انرژی: صفحه‌های نمایش، اطلاعاتی را در مورد میزان نسبی مصرف انرژی و آب در برنامه‌های انتخاب شده ارائه می‌کنند.
- هر چه تعداد بخش‌های بیشتری از صفحه نمایش قابل دیدن باشد، مصرف مربوطه نیز بیشتر خواهد بود.
- همین به شما کمک می‌کند میزان مصرف برنامه‌های مختلف را موقع انتخاب تنظیمات برنامه مقایسه کنید و در مورد تنظیمات برنامه صرفه جویانه آب و انرژی تصمیم بگیرید.



– صرفه جویی در مصرف برق

– صرفه جویی در مصرف آب

- **حالت صرفه جویی در مصرف:** نور صفحه نمایش پس از چند دقیقه خاموش می‌شود، دکمه چشمک می‌زند. صفحه نمایش را لمس کنید تا نور فعال شود. در صورتی که برنامه‌ای در حال اجرا باشد، حالت صرفه جویی در مصرف برق فعال نخواهد شد.
- **خاموشی خودکار (تنها قبل از شروع برنامه یا بعد از اتمام برنامه)** اگر برنامه برای مدتی طولانی به کار نیفتد، برای صرفه جویی در مصرف انرژی بصورت خودکار خاموش می‌شود. دکمه اصلی را دوباره فشار دهید تا دستگاه روشن شود.
- چنانچه پس از شستشو اقدام به خشک کردن البسه در داخل خشک‌کن می‌نمایید، سرعت چرخش را بر اساس توصیه‌های شرکت سازنده خشک‌کن، انتخاب نمایید.

## حفاظت از محیط زیست

### بسته بندی/دستگاه مستعمل

کلیه مواد بسته بندی باید بر اساس موازین زیست محیطی دور ریخته بشوند. این دستگاه براساس دستورالعمل 2012/19/EU اتحادیه اروپا (waste electrical and electronic equipment - WEEE) دستگاه‌های الکتریکی و الکترونیکی مستعمل برچسب خورده است. این دستورالعمل چهارچوب روش پس فرستادن و بازیافت دستگاه‌های مستعمل را برای کلیه کشورهای عضو اتحادیه اروپا تعیین نموده است.



### نکاتی در خصوص صرفه‌جویی در مصرف

- همیشه دستگاه را تا حداکثر ظرفیت مناسب برنامه پر از لباس نمایید. مرور برنامه‌ها ← صفحه ضمیمه راهنمای نصب و دستورالعمل‌های استفاده.
- برنامه پیش شستشو را برای البسه با درجه کثیفی عادی بکار نبرید.
- برای لباس‌های دارای کثیفی سبک و معمولی، می‌توانید در مصرف انرژی و ماده شوینده صرفه جویی کنید. ← صفحه 24
- دماهای قابل انتخاب مطابق برچسب البسه می‌باشند. دماهای ماشین لباسشویی ممکن است با برچسب متفاوت باشند تا بهترین نتیجه شستشو و کاهش مصرف برق حاصل گردد.

## احتیاط!

### آسیب مادی/آسیب به دستگاه

محلول‌های تمیزکننده و محلول‌های پیش شستن البسه (مثل لکه برها، اسپری‌های پیش شستشو، و غیره) در صورت تماس با سطوح ماشین لباسشویی به آن آسیب می‌زنند. پس لطفاً توجه نمایید:

- اجازه ندهید این محلول‌ها با سطوح دستگاه تماس داشته باشند.
- دستگاه را تنها با آب و پارچه نرم مرطوب تمیز کنید.
- ماده شوینده، اسپری یا سایر مواد باقی مانده را فوراً پاک کنید.

**تمیز کاری / نگهداری****⚠ هشدار  
خطر مرگ!**

این دستگاه با برق کار می‌کند. در صورتی که به قطعات در حال کار دست بزنید، خطر برق گرفتگی وجود دارد. پس لطفاً توجه نمایید:

- دستگاه را خاموش کنید. دستگاه را از منبع تأمین برق جدا کنید (دوشاخه برق دستگاه را بکشید).
- هرگز دوشاخه اصلی را با دستان خیس لمس نکنید یا نگه ندارید.
- وقتی دوشاخه برق را از پریز برق جدا می‌کنید، خود دوشاخه را بگیرید و هرگز کابل برق را نگیرید، در غیر این صورت کابل برق آسیب می‌بیند.
- تعمیرات فنی دستگاه یا قطعات آن را خودتان انجام ندهید.
- تعمیرات و هر نوع عملیات دیگری روی دستگاه باید تنها توسط بخش خدمات مشتریان یا یک متخصص برق انجام شود. همین نکته در مورد جایگزین کردن کابل اصلی برق (در صورت نیاز) نیز صادق است.
- کابل‌های اصلی یدکی برقی را می‌توانید از بخش خدمات مشتری تهیه نمایید.

**⚠ هشدار****خطر مسمومیت!**

ممکن است مواد تمیزکننده حاوی حلال، برای مثال محلول‌های تمیزکننده، باعث تولید بخارهای سمی شوند. از مواد تمیزکننده حاوی حلال استفاده نکنید.

**⚠ هشدار****خطر برق گرفتگی / آسیب مادی /  
آسیب به دستگاه!**

اگر رطوبت به دستگاه نفوذ کند، ممکن است باعث اتصال کوتاه شود. از شوینده فشار قوی یا بخارشو برای تمیز کردن دستگاه استفاده نکنید.

**⚠ هشدار****خطر بروز جراحت / آسیب مادی /  
آسیب به دستگاه!**

استفاده از قطعات و لوازم یدکی برندهای دیگر خطرناک است و ممکن است خرابی یا آسیب مادی یا آسیب به دستگاه وارد شود. به لحاظ ایمنی، از قطعات یدکی و لوازم جانبی اصل استفاده نمایید.

### ⚠ هشدار

#### خطر مسمومیت!

ممکن است مواد تمیزکننده حاوی حلال، برای مثال محلول های تمیزکننده، باعث تولید بخارهای سمی شوند. از مواد تمیزکننده حاوی حلال استفاده نکنید.

### ⚠ هشدار

#### خطر بروز جراحت!

- اگر تمام وزن خود را زمانی که درب دستگاه باز است روی آن بیاندازید یا روی آن بنشینید، ممکن است دستگاه واژگون شود و در نتیجه آسیب ببینید. وقتی درب دستگاه باز است وزن خود را روی آن نیندازید.
- اگر روی دستگاه بروید، ممکن است سطح رویی آن بشکند و باعث جراحت شود. بر روی دستگاه نروید.
- اگر موقع چرخش به مخزن لباسشویی دست بزنید، ممکن است به دستان آسیب برسد. صبر کنید تا مخزن لباس دستگاه کاملاً متوقف شود.

### ⚠ هشدار

#### خطر سوختگی با آب داغ!

هنگام شستشو با دمای بالا، در صورتی که با آب داغ تماس داشته باشید (مثل وقتی که محلول شوینده داغ در داخل دستشویی تخلیه می شود) خطر سوختگی با آب داغ وجود دارد. هرگز به محلول داغ ماده شوینده دست نزنید.

### ⚠ هشدار

#### آسیب چشم/پوست!

در صورت باز شدن کشوی مواد شوینده، در هنگام کار کردن ماشین لباسشویی، ممکن است ماده شوینده و محصولات مراقبتی بیرون بپاشند.

در صورت تماس مواد شوینده/محصولات مراقبتی با چشم ها یا پوست آنها را کامل بشوید. در صورت بلعیدن ماده شوینده به صورت تصادفی، به پزشک مراجعه کنید.

### احتیاط!

#### آسیب مادی/آسیب به دستگاه

- اگر حجم لباس داخل دستگاه از حداکثر ظرفیت مجاز بیشتر شود، ممکن است دستگاه نتواند به درستی عمل کند و احتمال وارد آمدن خسارت های مالی یا آسیب رسیدن به دستگاه وجود دارد. بیش از ظرفیت مجاز ماشین لباسشویی در آن لباس قرار ندهید. حتماً میزان مشخص شده حداکثر بار را برای هر برنامه رعایت کنید.
- اگر مقدار اشتباهی ماده شوینده یا مواد تمیزکننده داخل دستگاه بریزید، ممکن است آسیب مادی یا آسیب به دستگاه وارد شود.

از مواد شوینده/محصولات مراقبتی/محلول های شوینده و نرم کننده مطابق با دستورالعمل سازنده دستگاه استفاده کنید.

**احتیاط!****آسیب مادی/آسیب به دستگاه**

- این دستگاه قبل از حمل و نقل توسط ابزارهای قفل حمل و نقل محکم شده است. اگر ابزارهای قفل حمل و نقل قبل از استفاده از دستگاه برداشته نشوند، ممکن است باعث آسیب مادی یا آسیب رسیدن به دستگاه شود. برداشتن کامل همه ابزارهای قفل حمل و نقل قبل از اولین استفاده از دستگاه بسیار مهم و ضروری است. ابزارهای قفل حمل و نقل را باید حتماً جداگانه نگهداری کنید. اگر قرار است دوباره دستگاه حمل و نقل شود، ابزارهای قفل حمل و نقل را دوباره ببندید تا در هنگام حمل و نقل از وارد آمدن آسیب به دستگاه جلوگیری شود.

**عملکرد****خطر انفجار/آتش سوزی!**

لباس‌هایی که بر روی آنها مواد تمیزکننده حاوی حلال، برای مثال لکه بر/حلال تمیزکننده استفاده شده است، ممکن است در محفظه شستشو انفجار ایجاد کنند. لباس‌ها را قبل از شستشو در ماشین لباسشویی بطور کامل آبکشی کنید.

- اگر فشار آب بسیار زیاد یا کم باشد، ممکن است دستگاه نتواند به درستی عمل کند و آسیب مادی یا آسیب به دستگاه را نیز به دنبال داشته باشد. پس بررسی کنید فشار آب وسیله تأمین آب حداقل 100 کیلو پاسکال (1 بار) باشد و از 1000 کیلو پاسکال (10 بار) بیشتر نباشد.
- اگر شلنگ‌های آب تغییر کیفیت دهند یا خراب شوند، ممکن است آسیب مادی یا آسیب به دستگاه را به دنبال داشته باشد. شلنگ‌های آب نباید دارای خمیدگی، خراشیدگی، پوسیدگی یا بریدگی باشند. استفاده از شلنگ‌های برندهای دیگر برای اتصال به منبع تأمین آب ممکن است باعث آسیب مادی یا آسیب به دستگاه شود. تنها از شلنگ‌های همراه دستگاه یا شلنگ‌های اصلی یدکی استفاده کنید.

- اگر این دستگاه را با قطعات برآمده آن (مثل درب دستگاه) بلند کنید یا حرکت دهید، ممکن است این قطعات بشکنند و آسیب ببینند.  
هرگز این دستگاه را با قطعات برآمده آن (مثل درب دستگاه) حرکت ندهید.

### ⚠ هشدار

#### خطر بروز جراث!

- دستگاه بسیار سنگین است. بلند کردن دستگاه ممکن است به شما آسیب بزند. دستگاه را به تنهایی بلند نکنید.
- این دستگاه لبه‌های تیزی دارد و ممکن است دستان شما را ببرد.  
بنابراین دستگاه را از لبه‌های تیز آن نگه ندارید. برای بلند کردن دستگاه، دستکش‌های محافظ به دست کنید.
- اگر شلنگ‌ها و کابل‌های اصلی به درستی عبور داده نشوند، ممکن است باعث لغزش و آسیب رسیدن به افراد شوند.  
شلنگ‌ها و کابل‌ها را طوری قرار دهید که خطر لغزش افراد را در بر نداشته باشد.

### ⚠ هشدار

#### خطر برق گرفتگی/آتش سوزی/ آسیب مادی/آسیب به دستگاه!

اگر کابل اصلی دستگاه عوض یا خراب شود، ممکن است به دلیل داغ شدن بیش از حد باعث ایجاد شوک الکتریکی، اتصالی یا آتش سوزی گردد.

کابل اصلی برق نباید خم، خراشیده، تعدیل یا بریده شده باشد و نباید با هیچ گونه منبع حرارتی تماس داشته باشد.

### ⚠ هشدار

#### خطر برق گرفتگی/آتش سوزی/ آسیب مادی/آسیب به دستگاه!

استفاده از سیم رابط یا چند راهی برق ممکن است به دلیل داغ شدن بیش از حد باعث ایجاد شوک الکتریکی، اتصالی یا آتش سوزی گردد.  
دستگاه را مستقیماً به یک پریز مجهز به سیم وصل کنید که به درستی نصب شده است. از سیم رابط یا چند راهی برق استفاده نکنید.

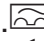
### ⚠ هشدار

#### خطر بروز جراث/آسیب مادی/ آسیب به دستگاه!

- دستگاه موقع کار ممکن است لرزش یا کمی حرکت داشته باشد که منجر به خرابی یا آسیب مادی خواهد شد.  
بنابراین دستگاه را با استفاده از تراز روی سطحی صاف، مسطح و محکم قرار دهید و پایه‌های آن را با پیچ تراز کنید.

**نصب****⚠ هشدار****خطر برق گرفتگی/آتش سوزی/  
آسیب مادی/آسیب به دستگاه!**

اگر دستگاه به درستی نصب نشود، ممکن است خطر آفرین باشد. مطمئن شوید که:

- ولتاژ پریز برق شما با ولتاژ مشخص شده روی دستگاه مطابقت دارد (پلاک مشخصات). مقدار جریان برق و فیوز مورد نیاز، بر روی پلاک مشخصات درج شده است.
- دستگاه فقط باید از طریق یک پریز مجهز به سیم زمین که در سطح ملی شناخته شده است، به جریان برق متناوب وصل شود.
- دوشاخه اصلی و پریز مجهز به سیم زمین با یکدیگر طابقت دارند و سیستم اتصال به زمین نیز به درستی نصب شده است.
- سطح مقطع کابل به قدر کافی بزرگ باشد.
- دوشاخه اصلی دستگاه همیشه در دسترس باشد.
- اگر از کلید قطع جریان استفاده می‌شود، تنها از کلیدی استفاده شود که این نشانه را بر خود داشته باشد: . تنها وجود این نشانه است که هماهنگی کلید برق با قوانین جاری را تضمین می‌نماید.

بسته بندی/کارتن/ قطعات پلاستیکی یا اجزای بسته‌بندی را دور از کودکان دور نگه دارید.

**⚠ هشدار****خطر مسمومیت!**

ممکن است با خوردن مواد شوینده و محصولات مراقب دچار مسمومیت شوید.

در صورت بلعیدن ماده شوینده به صورت تصادفی، به پزشک مراجعه کنید. مواد شوینده و محصولات مراقب را دور از دسترس کودکان قرار دهید.

**⚠ هشدار****خطر سوختگی!**

موقع شستشو در دمای بالا، شیشه درب ماشین لباسشویی داغ می‌شود. کودکان را از دست زدن به درب داغ دستگاه منع کنید.

**⚠ هشدار****آسیب چشم/پوست!**

تماس با مواد شوینده یا محصولات مراقب ممکن است باعث سوزش چشم/پوست شود. در صورت تماس مواد شوینده/محصولات مراقبتی با چشم‌ها یا پوست آنها را کامل بشوید. مواد شوینده و محصولات مراقب را دور از دسترس کودکان قرار دهید.

## دستورالعمل‌های ایمنی

- به کودکان اجازه ندهید بدون نظارت به تمیزکاری یا نگهداری این دستگاه اقدام کنند.
- کودکان زیر 3 سال و حیوانات خانگی را از دستگاه دور نگه دارید.
- دستگاه و کودکان یا افرادی را که قادر نیستند خطرات احتمالی آن را ارزیابی کنند با هم نگذارید.

### هشدار خطر مرگ!

ممکن است کودکان خود را داخل دستگاه گیر بیندازند و در موقعیت‌های خطرناک و مرگباری گرفتار شوند.

- دستگاه را پشت درب نگذارید، زیرا ممکن است درب دستگاه را مسدود کند یا مانع باز شدن کامل آن شود.
- وقتی دستگاه به انتهای عمر کاری خود رسید، دوشاخه برق را قبل از جدا کردن کابل اصلی، از سوکت برق جدا کنید، و سپس قفل روی درب دستگاه را نابود کنید.

### هشدار خطر خفگی!

در صورتی که به کودکان اجازه دهید با بسته بندی/کارتن/ قطعات پلاستیکی یا اجزای بسته‌بندی بازی کنند، ممکن است در آنها گرفتار شوند، یا سر خود را داخل آنها کنند و دچار خفگی شوند.

اطلاعات و هشدارهای ایمنی ذیل برای محافظت شما از آسیب‌های احتمالی و پیشگیری از آسیب‌های مادی به محیط اطراف شما ارائه شده است.

بنابراین ضرورت دارد اقدامات احتیاطی لازم را انجام دهید و موقع نصب، نگهداری، تمیزکاری و استفاده از دستگاه اقدامات محافظتی را ادامه دهید.

## کودکان/افراد بزرگسال/حیوانات خانگی

### هشدار خطر مرگ!

کودکان و سایر افرادی که نمی‌توانند خطرات احتمالی استفاده از دستگاه را درک کنند ممکن است به خود آسیب بزنند یا در موقعیت‌های خطرناک و مرگبار گرفتار شوند. پس لطفاً توجه نمایید:

- این دستگاه فقط در صورتی می‌تواند توسط کودکان بالای 8 سال و افراد دارای محدودیت حرکتی، حسی یا ذهنی و نیز افراد فاقد تجربه یا اطلاعات کافی مورد استفاده قرار گیرد که تحت نظارت قرار داشته باشند یا آموزش‌های لازم را در زمینه استفاده ایمن از دستگاه دریافت نموده و خطرات ناشی از آن را درک کرده باشند.
- کودکان نباید با این دستگاه بازی کنند.



## کاربرد دستگاه

- کاربرد این دستگاه فقط برای مصارف خانگی است.
- این دستگاه را در محلی که بسیار سرد است و یا در فضای باز نصب نکنید یا به کار نیندازید. چون این خطر هست که دستگاه به دلیل یخ زدن آب باقی مانده در آن آسیب ببینند. اگر شلنگ‌ها منجمد شوند، ممکن است بترکند/شکاف بردارند.
- این دستگاه فقط باید برای شستن البسه خانگی شامل البسه قابل شستشو با ماشین لباسشویی و البسه پشمی که باید با دست شسته شوند (برچسب روی لباس را مطالعه کنید) مورد استفاده قرار گیرد. استفاده از این دستگاه برای هر منظور دیگری، خارج از کاربرد موردنظر دستگاه و ممنوع است.
- این دستگاه با آب آشامیدنی سرد و مواد شوینده و محصولات مراقبت (باید برای استفاده در لباسشویی مناسب باشند) موجود در بازار بخوبی کار می‌کند.
- این دستگاه به منظور استفاده در ارتفاع حداکثر 4000 متری از سطح دریا در نظر گرفته شده است.


### قبل از روشن کردن دستگاه:

بررسی کنید آسیب واضحی در دستگاه وجود نداشته باشد. در صورت آسیب دیدگی دستگاه، از آن استفاده نکنید. در صورتی که مشکلی وجود دارد، لطفاً با فروشنده متخصص یا بخش خدمات مشتریان تماس بگیرید.


دستورالعمل‌های کاربرد و نصب دستگاه و تمام اطلاعات دیگری را که همراه دستگاه ارائه شده است، بخوانید و رعایت کنید.

مدارک ذکر شده را برای استفاده‌های بعدی یا صاحبان آینده دستگاه نگه دارید.


انتخاب/عدم انتخاب عملکرد حافظه برای نگهداری محفظه شستشو ..... 32  
خروج از حالت تنظیم. .... 32

33. سنسورها 

33. تشخیص خودکار حجم لباس .....  
33. سیستم تشخیص عدم بالانس لباس‌ها .....  
33. VoltCheck (بررسی ولتاژ) ..... 33

33. تمیز کردن و نگهداری 

34. بدنه ماشین لباسشویی/صفحه کنترل .....  
34. مخزن لباس .....  
34. جرم زدایی. ....  
34. مسدود بودن پمپ تخلیه، تخلیه اضطراری .....  
35. مسدود شدن شلنگ تخلیه در محل سیفون .....  
35. مسدود شدن فیلتر داخل لوله آب ..... 35

36. ایرادات و نحوه برطرف کردن آنها. 

36. آزاد سازی اضطراری .....  
36. اطلاعات روی صفحه نمایش .....  
37. ایرادات و نحوه برطرف کردن آنها. .... 37

39. خدمات پس از فروش. 

40. مشخصات فنی دستگاه 

40. گارانتی Aqua-Stop (آکوا استاپ) 

23. ماده شوینده 
23. انتخاب ماده شوینده مناسب
24. صرفه جویی در مصرف انرژی و ماده شوینده
24. تنظیمات پیش فرض برنامه 
24. دما
24. سرعت چرخش
25. Ready in (آماده در)
25. برنامه حافظه
26. تنظیمات اضافی برنامه‌ها 
26. SpeedPerfect (کاهش مدت شستشو)
26. EcoPerfect (مصرف بهینه)
26. Water&Rinse+ (آب و آبکشی+)
26. پیش شستشو
26. Easy Iron (اتوکشی آسان)
26. Rinse Hold (توقف آبکشی)
27. انتخاب Stains (لکه ها)
27. راه اندازی دستگاه 
27. آماده کردن ماشین لباسشویی
27. روشن کردن دستگاه/انتخاب یک برنامه
28. تغییر تنظیمات پیش فرض برنامه
28. انتخاب تنظیمات اضافی برنامه‌ها
- قرار دادن البسه شستنی در داخل مخزن لباسشویی
28. اندازه‌گیری و افزودن مواد شوینده و محصولات مراقبت
28. راه اندازی برنامه
29. قفل کودک/قفل عملیات
30. اضافه کردن البسه شستنی
30. روش تغییر برنامه
31. لغو برنامه
31. تمام برنامه در طول توقف آبکشی
31. تمام برنامه
31. خارج کردن البسه/خاموش کردن دستگاه
32. تنظیمات دستگاه 
32. فعال کردن حالت تنظیم
32. تغییر حجم صدای سیگنال
32. تغییر روشنایی صفحه نمایش لمسی
4. کاربرد دستگاه 
5. دستورالعمل‌های ایمنی 
5. کودکان/افراد بزرگسال/حیوانات خانگی
6. نصب
8. عملکرد
10. تمیزکاری/نگهداری
11. حفاظت از محیط زیست 
11. بسته بندی/ دستگاه مستعمل
11. نکاتی در خصوص صرفه‌جویی در مصرف
12. استقرار و اتصال دستگاه 
12. لوازم جانبی ارائه شده به همراه دستگاه
13. دستورالعمل‌های ایمنی
13. سطح محل استقرار دستگاه
13. نصب روی یک پایه یا یک آشکوب تیر چوبی
13. نصب روی سکوی مجهز به کشو
14. نصب دستگاه در یک آشپزخانه کوچک
14. برداشتن قفل‌های حمل و نقل
14. طول شلنگ و کابل برق
15. ورودی آب
16. خروجی آب
16. روش تراز کردن دستگاه
17. اتصال به برق
17. مراحل قبل از استفاده از دستگاه برای نخستین بار
18. حمل و نقل
19. آشنایی با دستگاه 
19. ماشین لباسشویی
20. کنترل‌ها
22. البسه شستنی 
22. آماده‌سازی البسه شستنی
22. دسته‌بندی البسه شستنی
23. آهار زدن
23. رنگ کردن/سفید کردن
23. خیساندن البسه

## دستگاه لباسشویی جدید شما

شما یکی از ماشین لباسشویی‌های بوش را انتخاب کرده‌اید.

لطفاً چند دقیقه برای مطالعه و آشنا شدن با مزایای ماشین لباسشویی خود وقت بگذارید.

برای برآوردن تقاضاهای سطح بالا از برند بوش، تک تک ماشین‌های لباسشویی به صورت کامل ارزیابی می‌شوند تا هر کدام به درستی کار کنند و در وضعیت کامل باشند.

برای کسب اطلاعات بیشتر در خصوص محصولات، لوازم جانبی، قطعات یدکی و خدمات ما، به وبسایت [www.bosch-home.com](http://www.bosch-home.com) مراجعه کنید یا با مراکز خدمات پس از فروش ما تماس حاصل فرمائید.

اگر راهنماهای نصب و عملکرد دستگاه مدل‌های مختلفی را توضیح می‌دهند، در مواقع مقتضی به تفاوت‌های مربوطه در متن اشاره خواهد شد.



قبل از راه‌اندازی ماشین لباسشویی، این دستورالعمل‌های استفاده و نصب را مطالعه فرمایید.

## قوانین صفحه نمایش

### ⚠ هشدار!

این ترکیب علامت و کلمه نشان دهنده وضعیت احتمالاً خطرناکی است. عدم توجه به هشدار می‌تواند باعث مرگ و یا صدمه شود.

### احتیاط!

این ترکیب علامت و کلمه نشان دهنده وضعیت احتمالاً خطرناکی است. عدم توجه به هشدار می‌تواند صدمات مالی یا زیست محیطی به همراه داشته باشد.

### نکته/اشاره

اطلاعاتی در مورد استفاده بهینه از دستگاه/سایر اطلاعات مفید.

### 3.2.1. الف (ب) پ

مراحل مختلف توسط اعداد یا حروف نشان داده شده است.

■ - /

لیست‌ها توسط یک مربع کوچک یا خط تیره نشان داده شده است.



Register your new Bosch now:  
[www.bosch-home.com/welcome](http://www.bosch-home.com/welcome)



ماشین لباسشویی  
WAT...



**BOSCH**

راهنمای استفاده و دستورالعمل‌های نصب **fa**