

شما می توانید اطلاعات تماس مرکز سرویس محل زندگی خود را از روی کتابچه همراه دستگاه
که حاوی اطلاعات کلیه کشور ها می باشد، بیابید.

Robert Bosch Hausgeräte GmbH
Carl-Wery-Straße 34
81739 München, GERMANY



9001152199 (9510)

Aqua-Stop گارانتی (آکوا استاپ)

Aqua
Stop

تنها برای دستگاه هایی که سیستم آکوا استاپ دارند

علاوه بر اظهارات گارانتی فروشنده در توافق خرید و علاوه بر گارانتی دستگاه، در شرایط ذیل نیز دستگاه جایگزین ارائه خواهیم داد:

1. اگر آسیب ناشی از آب بدلیل ایراد سیستم Aqua-Stop (آکوا استاپ) ما باشد، آسیب های وارده به مشنریان داخلی خود را جبران خواهیم کرد.
2. این گارانتی مسئولیت برای کل طول عمر دستگاه معتبر است.
3. یکی از پیش نیازهای تمام دعوی های گارانتی این است که دستگاه مجهز به Aqua-Stop (آکوا استاپ) باید بدرستی و مطابق دستورالعمل های ما نصب و وصل شده باشد؛ این مورد گسترش سیستم Aqua-Stop (آکوا استاپ) که بدرستی نصب شده (لوازم یدکی اصلی) را نیز در بر می گیرد.
گارانتی ما شامل خطوط تأمین یا اتصالات ناقص و اتصال سیستم Aqua-Stop (آکوا استاپ) روی شیر آب نمی شود.
4. در طول عملیات دستگاه های مجهز به Aqua-Stop (آکوا استاپ) نیازی به نظارت بر آنها نیست؛ همچنین لازم نیست بعد از بستن شیر آب، دستگاه را محکم کنید.
اگر برای مدتی طولانی خانه نیستید، مثلاً قرار است چندین هفته به سفر بروید، بهتر است تنها شیر آب را ببندید.

برنامه های آزمودن کارایی برای پارچه های پنبه ای

برنامه های زیر برای تمیزکردن پارچه های کتان دارای کثیفی متوسط مناسب هستند و از نظر مصرف برق و آب بسیار مناسب هستند.

برنامه های استاندارد شستشوی کتان مطابق با استاندارد (اروپایی) شماره 1015/2010	دوره تقریبی برنامه	حجم لباس	برنامه + دما + دکمه
	4 ¾ ساعت	9 کیلوگرم	Cottons + 60 °C (کتان 60 درجه سانتیگراد) + EcoPerfect (اکو پرفکت)
	4 ½ ساعت	4,5 کیلوگرم	Cottons + 60 °C (کتان 60 درجه سانتیگراد) + EcoPerfect (اکو پرفکت)
	4 ½ ساعت	4,5 کیلوگرم	Cottons + 40 °C (کتان 40 درجه سانتیگراد) + EcoPerfect (اکو پرفکت)

تنظیمات برنامه جهت انجام تست و برچسب انرژی مطابق استاندارد اییو/30/2010 با آب سرد (15 درجه سانتیگراد).
اطلاعات مربوط به دمای برنامه بر اساس دمایی است که روی برچسب نگهداری برای پارچه ها اعلام شده است.
این امکان وجود دارد که به دلایل صرفه جوئی در مصرف برق، دمای واقعی شستشو از دمای قید شده متفاوت باشد.

مشخصات فنی دستگاه

اندازه های دستگاه

590 x 600 x 850 میلی متر

(طول x عرض x ارتفاع)

وزن:

70 تا 85 کیلوگرم (بر اساس مدل دستگاه)

روش اتصال برق دستگاه:

ولتاژ دوشاخ اصلی 220 - 240 ولت، 50 هرتز

جریان اسمی A 10

قدرت اسمی 1900 – 2300 وات

فشار آب

100 - 1000 کیلو پاسکال (1 - 10 بارومتر)

مصرف برق در هنگام خاموشی دستگاه:

0,12 وات

مصرف برق وقتی دستگاه روشن بماند:

0,43 وات

مقادیر مصرفی


مصرف برق و آب، طول زمان برنامه و رطوبت باقیمانده در برنامه های شستشوی اصلی (مقادیر حدودی)

برنامه	حجم لباس	مصرف برق*	مصرف آب*	دوره برنامه*
Cottons 20 °C (کتان 20 درجه سانتیگراد)	9 کیلوگرم	0,25 کیلو وات ساعت	90 لیتر	2 3/4 ساعت
Cottons 40 °C (کتان 40 درجه سانتیگراد)	9 کیلوگرم	1,10 کیلو وات ساعت	90 لیتر	3 ساعت
Cottons 60 °C (کتان 60 درجه سانتیگراد)	9 کیلوگرم	1,06 کیلو وات ساعت	90 لیتر	2 3/4 ساعت
Cottons 90 °C (کتان 90 درجه سانتیگراد)	9 کیلوگرم	2,14 کیلو وات ساعت	100 لیتر	2 3/4 ساعت
Easy care 40 °C (آسان شستشو 40 درجه سانتیگراد)	4 کیلوگرم	0,71 کیلو وات ساعت	64 لیتر	2 ساعت
Quick/Mix 40 °C (سریع/مختلط 40 درجه سانتیگراد)	4 کیلوگرم	0,60 کیلو وات ساعت	45 لیتر	1 1/4 ساعت
Delicates/Silk 30 °C (البسه ظریف/ابریشم 30 درجه سانتیگراد)	2 کیلوگرم	0,19 کیلو وات ساعت	37 لیتر	3/4 ساعت
Wool 30 °C (پشم 30 درجه سانتیگراد)	2 کیلوگرم	0,19 کیلو وات ساعت	41 لیتر	3/4 ساعت

برنامه	اطلاعات تقریبی در خصوص رطوبت باقیمانده**			
	WAW20...	WAW24...	WAW28...	WAW32...
	حداکثر 1000 rpm (دور در دقیقه)	حداکثر 1200 rpm (دور در دقیقه)	حداکثر 1400 rpm (دور در دقیقه)	حداکثر 1600 rpm (دور در دقیقه)
Cottons (کتان)	%62	%53	%48	%44
Easy care (آسان شستشو)	%40	%40	%40	%40
Delicates/Silk (البسه ظریف/ابریشم)	%30	%30	%30	%30
Wool (پشم)	%45	%45	%45	%45

* انحراف مقادیر بدست آمده از مقادیر مشخص شده به فشار آب، سنگینی آب، و دمای ورودی، دمای محیط، نوع، حجم، و میزان کثیفی البسه، مواد شوینده مورد استفاده، نوسانات نیروی برق و عملکرد های اضافی انتخاب شده بستگی دارد.

** اطلاعات رطوبت باقیمانده بر اساس محدودیت سرعت چرخش مناسب برنامه و حداکثر حجم البسه.

ایرادات	علت/رفع مشکل
وقتی چرخه متوقف شده، - P - و  روی صفحه نمایش ظاهر می شود.	درب باز است. اضافه نمودن البسه به داخل دستگاه امکان پذیر است.
چنانچه خودتان نمی توانید ایرادی را برطرف کنید (بعد از روشن/خاموش کردن دستگاه)، انجام تعمیرات لازم است:	
■ دستگاه را خاموش کنید و آن را از دوشاخه اصلی برق بکشید.	
■ شیر آب را ببندید و با مرکز خدمات مشتریان تماس بگیرید.	

خدمات پس از فروش

چنانچه خودتان نمی توانید ایرادی را برطرف کنید،
با مرکز خدمات مشتریان تماس بگیرید. ← صفحه
روی جلد.

ما همیشه راه حل مناسب را پیدا می کنیم و سعی می
کنیم تا حد امکان از اعزام غیر ضروری مهندسان
خودداری نماییم.

لطفا در هنگام تماس با بخش خدمات پس از فروش،
شماره محصول (E no.) و شماره تولید (FD)
دستگاه را اعلام بفرمایید.

E-Nr. _____ FD _____


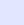

E no. شماره محصول
FD شماره تولید

شما می توانید این اطلاعات را،
*براساس مدل دستگاه خودتان، پیدا کنید:

در داخل قاب درب ماشین لباسشویی*/در درجه
تعمیرات باز شده و پشت درجه تعمیرات* و قسمت
عقب دستگاه.

به تبحر و مهارت سازنده اعتماد کنید.

با مشاوران فنی ما تماس بگیرید. شما با این کار
مطمئن خواهید بود که تعمیرات توسط پرسنل
خدماتی تعلیم دیده و با استفاده از قطعات یدکی اصل
صورت خواهید گرفت.

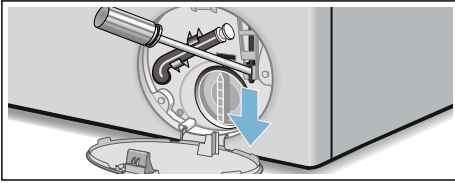
ایرادات	علت/رفع مشکل
مدت برنامه طولانی تر از حد معمول است.	<ul style="list-style-type: none"> ایرادى نیست - سیستم تشخیص عدم بالانس لباس ها، این عدم وجود تعادل را از طریق هموارسازی مکرر حجم البسه برطرف خواهد نمود. ایرادى نیست - سیستم تشخیص کف فعال است - یک دوره آبکشی نیز روشن شده است.
طول برنامه در طول دوره شستشو تغییر می‌کند.	ایرادى نیست - مراحل مختلف برنامه شستشو برای دوره خاص شستشوی انتخاب شده، بهینه سازی شده است. این امر مدت برنامه مشخص شده در صفحه نمایش را تغییر می‌دهد.
آب در محفظه محصولات نگه دارنده که باقی می ماند.	ایرادى نیست - اثر محصولات نگهدارنده تغییری نکرده است.
بوهای موجود در ماشین لباسشویی.	<p>برنامه Drum Clean (تمیز کردن محفظه شستشو) یا Cottons 90 °C (کتان 90 درجه سانتیگراد) را بدون البسه اجرا کنید.</p> <p>از پودر لباسشویی و یا مواد شوینده حاوی سفید کننده استفاده نمایید.</p> <p>توجه: بمنظور جلوگیری از ایجاد کف، فقط نصف مقدار مورد توصیه شرکت تولید کننده را بریزید. برای لباس های پشمی یا ظریف از ماده شوینده استفاده نکنید.</p>
نشانه  روی صفحه نمایش روشن می شود. از کشوی مواد شوینده، کف بیرون میریزد.	<p>بیش از حد مواد شوینده ریخته اید؟</p> <p>یک قاشق غذا خوری محلول نرم کننده را به همراه 1/2 (نیم) لیتر آب مخلوط نموده و در داخل محفظه  که بریزید (بجز لباس های بیرون از منزل، لباس های ورزشی یا الیاف کرک دار).</p> <p>ماده شوینده کمتری در دوره شستشوی بعدی استفاده کنید.</p>
کف بسیار زیاد و مکرر.	<ul style="list-style-type: none"> لطفاً تنظیمات مقدار پایه و قدرت تقسیم را بررسی کنید. در صورت نیاز، از ماده شوینده مایع متفاوتی استفاده کنید.
ماده شوینده/نرم کننده پارچه از نوار دور درب بیرون می ریزد و روی درب یا تای نوار جمع می‌شود.	ماده شوینده/نرم کننده پارچه بسیار زیادی در توزیع کننده ها وجود دارد. بالاتر از حد max (حداکثر) نشانه گذاری در توزیع کننده ها پر نکنید.
ایجاد سرو صدای شدید، لرزش و «حرکت» دستگاه در هنگام چرخش.	<ul style="list-style-type: none"> آیا دستگاه تراز شده است؟ دستگاه را تراز کنید. ← صفحه 19 آیا پایه های دستگاه محکم شده است؟ پایه های دستگاه را محکم کنید. ← صفحه 19 آیا قفل های حمل و نقل برداشته شده است؟ قفل های حمل و نقل را بردارید. ← صفحه 15
موقعی که دستگاه در حال کار است، صفحه نمایش/ لامپ های هشدار دهنده کار نمی‌کند.	<ul style="list-style-type: none"> آیا برق قطع شده است؟ آیا فیوز ها ورم کرده است؟ فیوز های برق را تعویض/راه اندازی مجدد کنید. در صورت تکرار ایراد، با بخش خدمات پشتیبانی مشتریان تماس حاصل بفرمایید.
رسوب مواد شوینده بر روی لباس ها بچشم می‌خورد.	<ul style="list-style-type: none"> برخی اوقات مواد شوینده بدون فسفات، حاوی رسوباتی هستند که در آب حل نمی شوند. از برنامه دوره Rinse (آبکشی) استفاده نموده و یا البسه را پس از شستشو برس بزنید.
وقتی چرخه متوقف شده، - P - روی صفحه نمایش ظاهر می شود.	<ul style="list-style-type: none"> سطح آب خیلی بالاست. امکان اضافه نمودن البسه بداخل دستگاه وجود ندارد. در صورت نیاز درب را سریع ببندید. دکمه  را فشار دهید تا برنامه ادامه یابد.

ایرادات و نحوه برطرف کردن آنها

ایرادات	علت/رفع مشکل
از دستگاه آب نشت می کند.	<ul style="list-style-type: none"> ■ شلنگ تخلیه را بطور صحیح وصل یا جابجگذاری کنید. ■ پیچ های اتصال شلنگ تخلیه را محکم نمایید.
ماشین لباسشویی با آب پر نشده است.	<ul style="list-style-type: none"> ■ آیا دکمه ▷ را فشار داده اید؟ ■ آیا شیر آب باز است؟
مواد شوینده توزیع نمی شوند.	<ul style="list-style-type: none"> ■ آیا ممکن است فیلتر مسدود شده باشد؟ فیلتر را تمیز کنید. ← صفحه 51 ■ آیا شلنگ آب ورودی پیچ خورده و یا زیر چیز سنگینی قرار گرفته ؟
توزیع کننده خالی است و نشانگر میزان پری چشمک نمی زند.	<ul style="list-style-type: none"> ■ آیا سرپوش ارباط کشو کثیف است؟ کشوی ماده شوینده را تمیز کنید ← صفحه 49 ■ آیا کشوی مواد شوینده بدرستی داخل قرار گرفته است؟ ← صفحه 42
مواد شوینده/نرم کننده پارچه اشتهای داخل توزیع کننده (ها) ریخته شده است.	<p>توزیع کننده (ها):</p> <ol style="list-style-type: none"> 1. تخلیه و پاک کنید. ← صفحه 49 2. دوباره پر کنید. ← صفحه 42
ماده شوینده/نرم کننده پارچه در داخل توزیع کننده ها مسدود شده است.	<p>توزیع کننده را دوباره مرتب و تمیز کنید.</p>
درب دستگاه باز نمی شود.	<ul style="list-style-type: none"> ■ عملکرد ایمنی فعال شده است. توقف برنامه؟ ← صفحه 41 ■ آیا ▷ انتخاب شده (Rinse Stop) (توقف آبکشی) = بدون چرخش نهائی)؟ ← صفحه 41 ■ آیا درب فقط توسط آزادسازی اضطراری باز می شود؟ ← صفحه 52
برنامه شروع به کار نمی کند.	<ul style="list-style-type: none"> ■ آیا دکمه ▷ را فشار داده یا زمان Ready In (آماده به کار) را انتخاب کرده اید؟ ■ آیا درب بسته است؟ ■ آیا ☹ قفل کودک فعال است؟ آن را غیرفعال کنید. ■ اگر ☹ چشمک بزند، کشوی ماده شوینده بطور کامل داخل جایش قرار نگرفته است. کشوی مواد شوینده را به درستی به سمت داخل فشار دهید.
بعد از شروع برنامه، محفظه کمی تکان دارد یا می لرزد.	<p>ایرادی نیست - شاید آزمایش موتور داخلی باعث شده محفظه موقع شروع برنامه شستشو کمی تکان بخورد یا بلرزد.</p>
آب تخلیه نمی شود.	<ul style="list-style-type: none"> ■ آیا ▷ انتخاب شده (Rinse Stop) (توقف آبکشی) = بدون چرخش نهائی)؟ ← صفحه 41 ■ پمپ تخلیه را تمیز کنید. ← صفحه 50 ■ لوله تخلیه و یا شلنگ تخلیه را تمیز نمایید.
آب داخل محفظه شستشو دیده نمی شود.	<p>ایرادی نیست - سطح آب از حوزه دید پایین تر است.</p>
نتیجه چرخش رضایت بخش نیست.	<ul style="list-style-type: none"> ■ ایرادی نیست - سیستم تشخیص عدم بالانس لباس ها، دوره چرخش را بدلیل ناهموار بودن توزیع البسه در داخل محفظه، کنسل نموده است.
البسه خیس/خیلی نام در است.	<ul style="list-style-type: none"> ■ لباس های بزرگ و کوچک را در داخل محفظه لباسشویی به طور هموار و یکنواخت قرار دهید. ■ آیا ▷ Easy Iron (آسان اتو) انتخاب شده (بر اساس مدل دستگاه)؟ ← صفحه 38 ■ آیا سرعت انتخابی خیلی پایین است؟
دوره چرخش چندین بار اجرا شده است.	<p>ایرادی نیست - سیستم تشخیص عدم بالانس لباس ها، این عدم وجود تعادل را برطرف خواهد نمود.</p>

اطلاعات موجود روی صفحه نمایش

صفحه نمایش	علت/رفع مشکل
P - و P -	درب باز است. اضافه نمودن الیسه به داخل دستگاه امکان پذیر است.
P -	<ul style="list-style-type: none"> دما بسیار زیاد است. صبر کنید تا دما پایین بیاید. سطح آب خیلی بالا است. امکان اضافه نمودن الیسه بداخل دستگاه وجود ندارد. در صورت نیاز درب را سریع ببندید. دکمه >000 را فشار دهید تا برنامه ادامه یابد.
چشمک می زند	<ul style="list-style-type: none"> احتمالاً لباس لای آن گیر کرده است. درب را دوباره باز کرده و ببندید و دکمه >000 را فشار دهید. در صورت نیاز، درب ماشین لباسشویی را ببندید یا الیسه شستی را تخلیه کنید و سپس دوباره آن را ببندید. در صورت نیاز، یک بار دیگر دستگاه را خاموش و روشن کنید؛ برنامه را انتخاب کرده و تنظیمات شخصی را انجام دهید؛ برنامه را آغاز نمایید.
چشمک می زند	کشوی مواد شوینده بدرستی داخل قرار نگرفته است. کشوی مواد شوینده را به درستی به سمت داخل فشار دهید.
روشن می شود	<ul style="list-style-type: none"> شیر آب را کامل باز کنید، شلنگ آب ورودی پیچ خورده و یا زیر چیز سنگینی قرار گرفته مسدود است، فشار آب خیلی کم است. فیلتر را تمیز کنید. ← صفحه 51
E:18	<ul style="list-style-type: none"> پمپ تخلیه مسدود است. پمپ تخلیه را تمیز کنید. ← صفحه 50 شلنگ تخلیه/لوله تخلیه مسدود است. شلنگ واقع در سیفون را تمیز کنید. ← صفحه 51
E:23	در تست پایه آب وجود دارد، دستگاه نشستی دارد. شیر آب را ببندید. با بخش خدمات پشتیبانی مشتریان تماس بگیرید. ← صفحه 56
	قفل کودک فعال است - غیرفعالش کنید. ← صفحه 40
روشن می شود	کف بسیار زیادی شناسایی شده و یک چرخه شستشوی دیگر فعال شده است. ماده شوینده کمتری را برای چرخه شستشوی بعدی با همان حجم اضافه کنید.
لامپ نشانگر برای برنامه* تمیز کردن محفظه چشمک می زند.	<p>برنامه Drum Clean 90 °C (تمیز کردن محفظه با دمای 90 درجه سانتیگراد) یا برنامه 60 درجه سانتیگراد را اجرا کنید تا محفظه و لگن بیرونی تمیز شود.</p> <p>توجه</p> <ul style="list-style-type: none"> در این صورت برنامه را بدون الیسه شستی اجرا کنید. از پودر لباسشویی و یا مواد شوینده حاوی سفید کننده استفاده نمایید. بمنظور جلوگیری از ایجاد کف، فقط نصف مقدار مورد توصیه شرکت تولید کننده را بریزید. برای لباس های پشمی یا ظریف از ماده شوینده استفاده نکنید. خاموش/روشن کردن سیگنال اطلاعات ← صفحه 46
دیگر نشانه های نمایشی	دستگاه لباسشویی را خاموش نموده، پنج ثانیه صبر کرده و سپس مجدداً روشن کنید. اگر همان نشانه دوباره ظاهر شد، با مرکز خدمات مشتریان تماس بگیرید. ← صفحه 56



ایرادات و نحوه برطرف کردن آنها

آزاد سازی اضطراری

مثلاً در صورت قطعی برق

وقتی منبع برق دوباره بازیابی شود، برنامه ادامه می یابد.

ولی اگر به هر دلیل لازم شد که درب اصلی ماشین لباسشویی باز شود، به صورت زیر عمل گردد:

⚠ هشدار

خطر سوختگی با آب داغ!

وقتی شستشو با دمای بالا صورت می گیرد، در صورتی که با ماده شوینده و الیسه شستنی تماس داشته باشید، خطر سوختگی وجود دارد. در صورت امکان، صبر کنید تا خنک شوند.

⚠ هشدار

خطر بروز جراحت!

اگر موقع چرخش به محفظه داخل لباسشویی دست بزنید، دستان شما آسیب می بیند. در صورتیکه استوانه محفظه هنوز می چرخد، به آن دست نزنید. صبر کنید تا محفظه داخل دستگاه کاملاً متوقف شود.

احتیاط!

آسیب های ناشی از آب

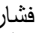

آب های نشئی آسیب های ناشی از آب را ایجاد می کنند.

تا زمانی که آب داخل محفظه از درب شیشه ای قابل رویت باشد، از باز کردن درب ماشین لباسشویی بپرهیزید.

1. دستگاه را خاموش کنید. آن را از دوشاخه اصلی برق بکشید.
2. آب را تخلیه کنید. ← صفحه 50
3. اهرم باز کردن اضطراری را با یک ابزار به سمت پایین کشیده و آزاد کنید. سپس درب دستگاه باز می شود.

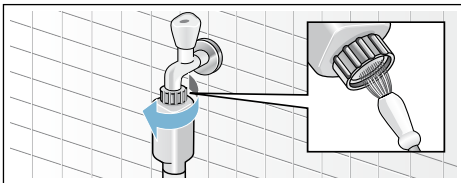
فیلتر داخل لوله آب مسدود است

ابتدا، فشار آب داخل شلنگ تغذیه آب را کاهش دهید:

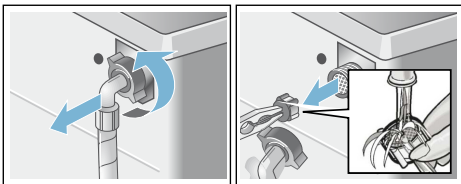
1. شیر آب را ببندید.
2. یکی از برنامه ها را انتخاب کنید بجز برنامه های Rinse/Spin//Empty (آبکشی/چرخش/تخلیه).
3. دکمه  را فشار دهید. اجازه دهید که برنامه برای مدت 40 ثانیه کار کند.
4. دکمه  را فشار دهید. دستگاه خاموش است.
5. آن را از دوشاخه اصلی برق بکشید.

سپس جهت تمیز کردن فیلتر:

1. شلنگ را از شیر جدا سازید. با استفاده از یک برس کوچک، فیلتر را تمیز کنید.

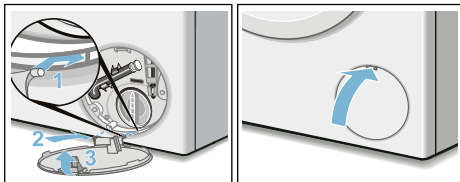



2. در مدل های استاندارد و دارای سیستم Aqua-Secure (آکوا - سکيور)، فیلتر پشت دستگاه را تمیز کنید: شلنگ پشت دستگاه را بردارید. با استفاده از آچار، فیلتر را باز نموده و تمیز کنید.



3. شلنگ را وصل کرده و از لحاظ نشتی چک کنید.

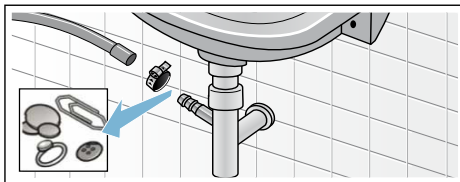
6. درجه تعمیرات را در جای خود قرار داده، همان جا قفل کنید و ببندید.



توجه: برای پیشگیری از ریزش ماده شوینده استفاده نشده به چرخه تخلیه در شستشوی بعدی، یک لیتر آب را به محفظه  و برنامه Drain (تخلیه) را آغاز کنید.

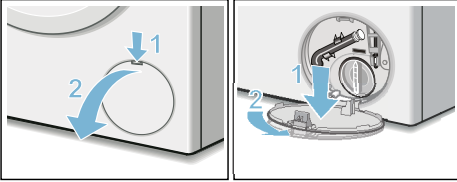
شلنگ تخلیه داخل سیفون مسدود شده است

1. دستگاه را خاموش کنید. آن را از دوشاخه اصلی برق بکشید.
2. گیره شلنگ را شل کنید. شلنگ تخلیه را با دقت بردارید؛ آب باقیمانده ممکن است بیرون بپاشد.
3. شلنگ تخلیه و قطعات اتصال سیفون را تمیز کنید.

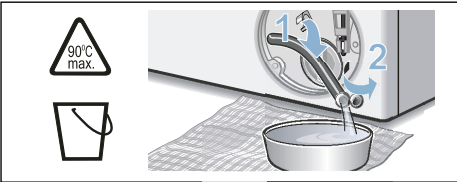


4. شلنگ تخلیه را مجدداً وصل کنید و نقطه اتصال را توسط گیره شلنگ محکم کنید.

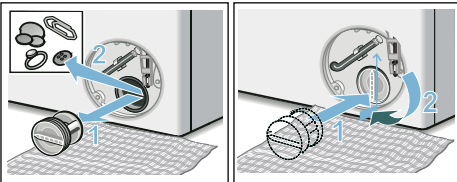
1. شیر آب را ببندید تا آب وارد نشود و آب های مانده از طریق پمپ تخلیه خالی شود.
2. دستگاه را خاموش کنید. آن را از دوشاخه اصلی برق بکنید.
3. دریچه تعمیرات را باز نموده و آن را بردارید.



4. شلنگ تخلیه را از داخل نگهدارنده آن بیرون بیاورید. سرپوش قفل و تخلیه را از آب در بیاورید و داخل ظرفی مناسب قرار دهید. سرپوش آب بندی را سر جای خود قرار داده و شلنگ تخلیه را در نگهدارنده آن قرار دهید.

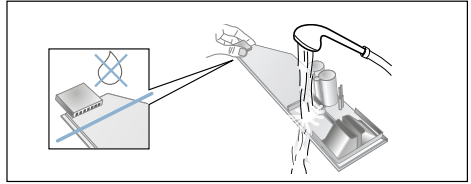


5. سرپوش پمپ را با دقت باز کنید؛ آب باقیمانده ممکن است بیرون بپاشد. قسمت های داخلی، نوار درپوش پمپ و محفظه پمپ را تمیز کنید. پروانه داخل پمپ تخلیه می بایست به راحتی بچرخد. درپوش پمپ را دوباره تنظیم نموده و پیچ های آن را محکم کنید. دستگیره باید به صورت عمودی باشد.

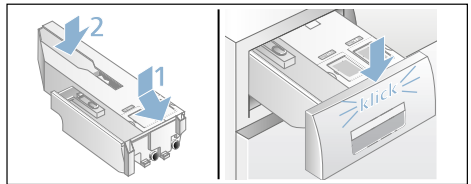


– رابط کشوی پشتی را در برابر باقیمانده آب، ماده شوینده یا نرم کننده پارچه محافظت کنید؛ در صورت نیاز، سطوح خارجی را با پارچه ای نرم و مرطوب تمیز کنید. قبل از اینکه آن را در جایش قرار دهید، خشکش کنید.

ث) کشو و سرپوش را با پارچه ای نرم و مرطوب یا دوش دستی تمیز کنید. سطوح داخلی را نیز با پارچه ای نرم و مرطوب تمیز کنید.



- ج) کشو و سرپوش را خشک کنید و دوباره آنها را سر جایشان قرار دهید.
- چ) دستگیره کشو را دوباره از بالا سر جایش قرار دهید تا وقتی مشخص شود در جایش قرار گرفته است.
- ح) داخل کشوی مواد شوینده را نیز تمیز کنید.
- خ) کشوی مواد شوینده را به سمت داخل فشار دهید.



پمپ تخلیه مسدود است، آبکشی اضطراری



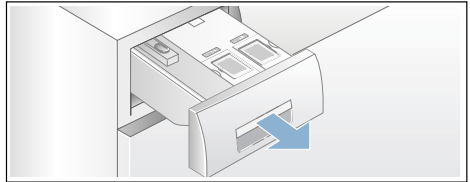
خطر سوختگی با آب داغ!

وقتی شششو با دمای بسیار بالا صورت می گیرد، آب نیز بسیار داغ می شود. در صورتی که با آب داغ تماس داشته باشید، ممکن است دچار سوختگی شوید. صبر کنید تا آب سرد گردد.

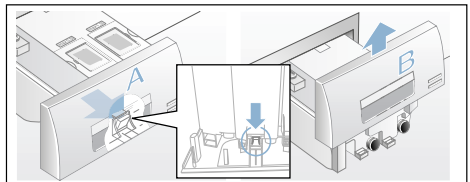
طرح ماده شوینده آی-داس و جای آن

1. تخلیه توزیع کننده ها:

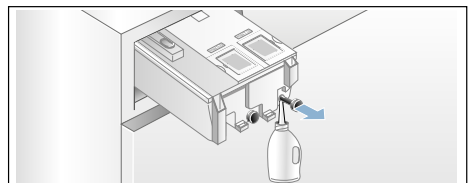
در قسمت جلوی توزیع کننده ها، خروجی تخلیه و دوشاخ آب بندی برداشتنی وجود دارد. برای تخلیه توزیع کننده ها، ابتدا دسته محفظه را بصورت ذیل بیرون بیاورید. (ا) کشوی مواد شوینده را به سمت بیرون بکشید.



(ب) دستگیره (A) که در پشت دستگیره محفظه (در وسط کف) قرار دارد به آرامی به سمت خودتان بکشید. این کار قفل دستگیره (B) را باز می کند، که با کشیدن آن به سمت بالا باز خواهد شد.



(پ) برای تخلیه کردن توزیع کننده ها، هر دوشاخ آب بندی را با دقت بکشید و محتویات را داخل یک ظرف مناسب تخلیه کنید.



(ت) سپس دوشاخ های آب بندی را بصورت کامل به عقب هل دهید.

2. تمیز کردن توزیع کننده ها/کشوی مواد شوینده:

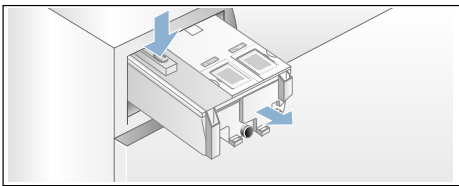
کشوی مواد شوینده بصورت کامل در می آید تا بتوانید توزیع کننده ها را بعد از تخلیه مواد شوینده تمیز کنید.

(ا) توزیع کننده ها را قبل از برداشتن کشو تخلیه کنید.

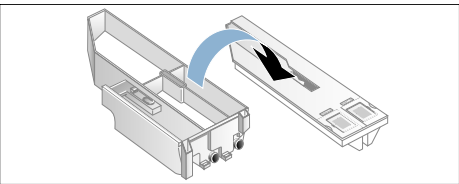
توجه: بعد از اینکه تمیزکاری تمام شد، دستگیره کشو را دوباره به جای خود برگردانید.

(ب) کشوی مواد شوینده را به سمت بیرون بکشید.

(پ) دستگیره را فشار دهید و درب کشویی را کامل بردارید.



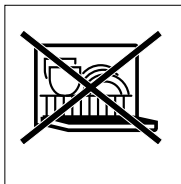
(ت) سرپوش کشو را با دقت بردارید.



احتیاط!

خطر آسیب دیدگی به کشوی مواد شوینده. کشوی مواد شوینده حاوی قطعات برقی می باشد. اینها در صورت تماس با آب ممکن است دچار آسیب دیدگی شوند.

— سرپوش داخل ظرفشویی را تمیز نکنید و آن را در آب فرو نکنید.



تمیز کردن و نگهداری

هشدار

خطر مرگ!

در صورتی که به قطعات درحال کار دست بزنید، خطر برق گرفتگی وجود دارد. دستگاه را خاموش کنید و آن را از دوشاخه اصلی برق بکشید.

هشدار

خطر مسمومیت!

بخارهای سمی که توسط مواد تمیزکننده تولید می شوند شامل محلول هایی مثل محلول های تمیزکننده نیز هستند. از مواد تمیز کننده حاوی محلول استفاده نکنید.

احتیاط!

آسیب به دستگاه

مواد تمیزکننده حاوی محلول مثل محلول های تمیزکننده ممکن است به سطوح و قطعات موجود در ماشین لباسشویی آسیب بزنند. از مواد تمیز کننده حاوی محلول استفاده نکنید.

مطابق دستورالعمل های ذیل اجازه ندهید رطوبت باقی مانده ماده شوینده و بوهای زننده شکل بگیرد:

توجه

- اتافی که ماشین لباسشویی در آن قرار دارد حتماً باید دارای تهویه مناسبی باشد.
- وقتی از ماشین لباسشویی استفاده نمی کنید، درب و کشوی توزیع مواد شوینده را کمی باز بگذارید.
- گهگاهی با استفاده از برنامه شستشوی i Cottons 60 °C (کتان 60 درجه سانتیگراد) و پودر و ماده شوینده ماشین لباسشویی را کار بیندازید.

محفظه ماشین لباسشویی/صفحه کنترل

- محفظه ماشین لباسشویی و صفحه کنترل را با پارچه نرم و نمدار پاک کنید.
- رسوبات مواد شوینده را فوراً برطرف کنید.
- ماشین لباسشویی را با دستگاه پرفشار آب تمیز نکنید.

محفظه لباس

از مواد تمیز کننده فاقد کلرین استفاده نموده و از بکاربردن سیم ظرفشویی پرهیز نمایید.

اگر ماشین لباسشویی بو گرفته است برنامه **Drum Clean 90 °C (تمیز کردن محفظه**

90 درجه سانتیگراد) را بدون البسه شستنی اجرا کنید. پودر شستشو را اضافه کنید.

جرم زدائی

در صورتیکه مواد شوینده درست اندازه گیری و مصرف شود، نیازی به جرم زدائی نمی باشد. به هر حال، در صورتی که انجام این کار لازم باشد، جرم زدائی دستگاه را بر اساس دستورات سازنده ماده جرم زدا، انجام دهید. مواد جرم زدا مناسب را می توانید از طریق وب سایت ما و یا از طریق مراکز مشتریان خریداری نمایید. ← صفحه 56

Sensors (حسگرها)

حسگر خودکار حجم البسه

عملکرد حسگر خودکار حجم البسه به بهترین نحو مصرف آب و مدت برنامه را در هر برنامه بر اساس نوع و مقدار پارچه تطبیق می‌دهد.

سیستم تشخیص بالانس بودن لباس ها

سیستم ردیابی خودکار حجم نامتوازن عدم توازن را ردیابی می‌کند و توزیع مساوی البسه شستنی را با شروع و توقف مکرر چرخش محفظه تضمین می‌کند.

چنانچه لباس ها به صورت کاملاً ناهموار قرار گرفته باشند، سرعت کاهش یافته و یا دوره چرخش به دلایل ایمنی اجرا نخواهد شد.

توجه: لباس های بزرگ و کوچک را در داخل محفظه لباسشویی به طور هموار و یکنواخت قرار دهید. ← صفحه 39، ← صفحه 54

AquaSensor (آکواسنسور)

به مدل ماشین لباسشویی بستگی دارد

AquaSensor (آکوا سنسور) در چرخه آبکشی، میزان تیرگی (تیرگی ایجادشده توسط کثیفی و باقیمانده ماده شوینده) آب چرخه آبکشی را بررسی می‌کند. مدت و تعداد چرخه های آبکشی به تیرگی آب بستگی دارد.

تنظیمات دستگاه



می‌توانید تغییر تنظیمات ذیل را تغییر دهید:

- میزان صدای دکمه‌ها و سیگنال های اطلاعاتی (مثلاً در انتهای برنامه)
- عملکرد خاموش کردن خودکار دستگاه را فعال/ غیرفعال کنید ← صفحه 12
- خاموش/روشن کردن سیگنال اطلاعات محافظت از محفظه (بر اساس مدل دستگاه). از ← صفحه 30 به بعد

باید حالت تنظیمات را فعال کنید تا این تنظیمات تغییر کند.

تغییر حجم سیگنال

از دکمه **Ready In** (آماده به کار +) یا - برای تغییر تنظیمات فعلی در موقعیت های متناظر انتخابگر برنامه استفاده کنید:

- 2: حجم صدای سیگنال های اطلاعاتی و/یا
 - 3: حجم صدای سیگنال های دکمه.
- 01234
- off = 0 (خاموش)،
 quiet = 1 (با صدای آرام)،
 medium = 2 (معمولی)،
 loud = 3 (با صدای بلند)،
 very loud = 4 (بسیار بلند)

از حالت تنظیمات خارج شوید یا:

انتخاب/عدم انتخاب خاموش کردن خودکار دستگاه

وقتی انتخابگر برنامه در موقعیت 4 قرار دارد، **Ready In** (دکمه آماده به کار +) یا - را فشار دهید تا عملکرد خاموشی خودکار برنامه روشن یا خاموش شود.

از حالت تنظیمات خارج شوید یا:

روشن/خاموش کردن سیگنال اطلاعات محافظت از محفظه

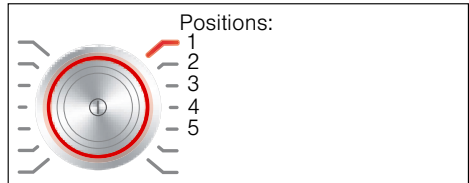
به مدل ماشین لباسشویی بستگی دارد

وقتی انتخابگر برنامه در موقعیت 5 قرار دارد، دکمه **Ready In** (آماده به کار +) یا - را فشار دهید تا سیگنال اطلاعات **Drum clean** (تمیز کردن محفظه) خاموش یا روشن شود.

خروج وضعیت تنظیمات

برای خروج و ذخیره کردن تنظیمات، دکمه ① را فشار دهید.

دستگاه خاموش است. تنظیمات انتخابی بار بعدی که ماشین لباسشویی روشن شود اجرا می‌شود.



فعال کردن حالت تنظیمات

1. دکمه ① را فشار دهید. دستگاه روشن شده و برنامه **Cottons** (کتان) در موقعیت 1 نشان داده شده است.
 2. دکمه **Temperature** (درجه حرارت) را فشار دهید و همزمان انتخابگر برنامه را در جهت عقربه های ساعت روی وضعیت 2 قرار دهید. حال دکمه را رها کنید. حالت تنظیمات فعال شده و مقدار پیش تنظیم شده سیگنال های اطلاعات روی صفحه نمایش ظاهر می شود.
- اکنون می‌توانید تنظیمات را تغییر دهید:

مقدار دستی

توجه

- در تقسیم همه مواد شوینده، ابزارهای تمیزکاری و مواد پاک کننده، همیشه دستور العمل‌های شرکت سازنده را رعایت کنید.
- اگر تقسیم ماده شوینده را دستی انجام می دهید، ماده شوینده اضافی را به توزیع کننده تقسیم هوشمند نریزید (تقسیم هوشمند را روی حالت "Off" (خاموش) تنظیم کنید). این کار مانع تقسیم و کف سازی بیش از حد می شود.
- نرم کننده ویسکوزیته لباس و حالت دهنده منسوجات را با آب رقیق کنید تا مانع انسداد شود.

در خصوص برنامه هایی که با تقسیم هوشمند قابل استفاده نیستند، یا ترجیح می دهید دستی ماده شوینده بریزید (تقسیم خودکار را روی "Off" (خاموش) تنظیم کنید (☹️))، و ماده شوینده را به محفظه ☹️ بریزید.

ابزارهای تمیزکاری مثل نرم کننده آب، سفیدکننده، و لکه بر را نیز می توان علاوه بر تقسیم هوشمندانه به این محفظه اضافه کرد.



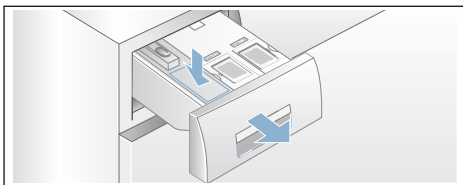
هشدار

آسیب چشم/پوست!

در صورت باز بودن درب کشویی مواد شوینده، موقع کار کردن ماشین لباسشویی، ماده شوینده و محصولات مراقبتی بیرون می پاشند. درب کشوی مواد شوینده را با دقت باز کنید. در صورت تماس چشم ها یا پوست با ماده شوینده/محصولات مراقبتی آنها را کامل بشویید. در صورت فرورفتن در ماده شوینده به صورت تصادفی، توصیه های پزشک را رعایت کنید.

تقسیم کردن و اضافه کردن ماده شوینده:

1. کشوی مواد شوینده را به سمت بیرون بکشید.



2. مقدار درستی را بر اساس موارد ذیل به محفظه ☹️ اضافه کنید:

- خاکی کردن
- سختی آب (از شرکت آب منطقه ای خود سوال کنید)
- حجم لباس ها
- دستور العمل‌های شرکت سازنده

3. کشوی مواد شوینده را ببندید.

احتیاط!

آسیب به دستگاه

محلول های تمیزکننده و محلول های پیش شستن البسه (مثل لکه برها، اسپری های پیش شستشو، و غیره) در صورت تماس با سطوح ماشین لباسشویی به آن آسیب می زنند. اجازه ندهید این محلول ها با سطوح ماشین لباسشویی تماس داشته باشند. در صورت نیاز، باقیمانده اسپری و باقیمانده/قطرات را با پارچه نمدار پاک کنید.

تنظیمات پایه

مقدارهای پایه عبارتند از:

- برای مواد شوینده – بر اساس توصیه شرکت سازنده برای البسه با درجه کثیفی عادی و سختی آب متوسط.
- برای نرم کننده های پارچه. بر اساس توصیه شرکت سازنده برای البسه دارای درجه نرمی متوسط.

میزان ماده شوینده پایه را بر اساس برجسب بسته بندی ماده شوینده تنظیم کنید. سنگینی آب خود را موقع انجام چنین کاری مد نظر داشته باشید.

مقدار پایه نرم کننده پارچه را بر اساس میزانی نرمی البسه شستنی انتخاب کنید.

تغییر یک مقدار پایه بر هر سه مقدار به یک صورت اثر می گذارد.

توجه

- در صورتی مقدار پایه را کاهش دهید که یک ماده شوینده بسیار غلیظ استفاده می کنید.
- در صورتی که مقادیر زیاد کف بصورت مکرر در طول شستشو ایجاد شود، لطفاً تنظیمات مقدار پایه و قدرت تقسیم را بررسی کنید.
- انواع خاص ماده شوینده مایع ممکن است مقادیر بسیار زیادی کف ایجاد کند. اگر تنظیمات مقدار پایه و قدرت تقسیم درست باشد، توصیه ما این است که از یک ماده شوینده دیگر استفاده کنید.

برجسب بسته بندی ماده شوینده/نرم کننده پارچه را مطالعه بفرمایید یا این اطلاعات را مستقیماً از شرکت سازنده بخواهید.

برای اطلاع از میزان سنگینی آب خود، از ورقه آزمون استفاده کنید یا از شرکت آب منطقه خود سؤال کنید.

سنگینی آب من:




تغییر مقادیر پایه:

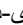
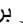
1. دکمه متناظر i-DOS (آی-داس) (○ یا ⊗) برای 3 ثانیه فشار دهید. مقدار پایه پیش انتخاب شده روی صفحه نمایش ظاهر خواهد شد.
 2. مقدار پایه مورد نیاز را با استفاده از دکمه های **Ready In (آماده به کار) - یا +** تنظیم کنید.
 3. تنظیمات بدون نیاز به تأیید فعال شده است. اکنون می توانید مدت کوتاهی صبر کنید یا هر دکمه را (بجز دکمه های i-DOS (آی-داس)) فشار دهید تا تنظیمات اولیه دوباره اعمال شود.
- توجه:** تنظیمات i-DOS (آی-داس) تا وقتی تغییر نکند ذخیره است، حتی اگر ماشین لباسشویی خاموش شود.

در ادامه یک نمونه از مقادیر ماده شوینده را روی برجسب بسته بندی مشاهده می فرمایید:

میزان کثیفی ← سنگینی آب ↓		نرم/متوسط	سنگین/بسیار سنگین
بسیار کم	کم	55 میلی لیتر	75 میلی لیتر
کم	متوسط	75 میلی لیتر	95 میلی لیتر
متوسط	زیاد	120 میلی لیتر	150 میلی لیتر
زیاد	بسیار زیاد	160 میلی لیتر	180 میلی لیتر

تنظیمات پیش فرض برای مقدار پایه بصورت خاص بر اساس منطقه محل زندگی شما تنظیم شده (برای مثال 75 میلی لیتر برای ماده شوینده و 36 میلی لیتر برای نرم کننده پارچه).

علاوه بر تقسیم هوشمند و در صورت نیاز ابزارهای تمیزکاری (مثل لکه بر) را نیز می‌توانید بصورت دستی به محفظه  اضافه کنید. ← صفحه 45

توجه: انتخاب (on/off) (روشن/خاموش) و قدرت تقسیم انتخابی برای  i-DOS (آی-داس) و  i-DOS (آی-داس) برای هر برنامه ذخیره می‌شوند حتی اگر ماشین لباسشویی خاموش شود و تا وقتی مجدد آنها را تغییر دهید.

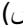
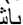

ریختن ماده شوینده/نرم کننده پارچه:

اگر صفحه نمایش برای تقسیم هوشمندانه انتخابی چشمک بزند، بدین معناست که مقدار ماده شوینده یا نرم کننده پارچه در توزیع کننده کمتر از پایین ترین حد مجاز پر شدن است. این محتویات برای تقریباً سه سستشوی بعدی نیز ماندگار هستند.

همین ماده شوینده یا نرم کننده پارچه را می‌توانید هر زمانی اضافه کنید. اگر قصد دارید محصول/سازنده را عوض کنید، توصیه ما این است که توزیع کننده‌ها را ابتدا تمیز کنید. ← صفحه 49

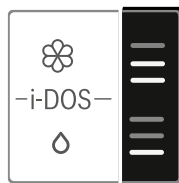
در صورت نیاز، مقدار پایه را تنظیم کنید.

وقتی دستگاه روشن است، این واقعیت که کشوی ماده شوینده کامل بسته شده است به صورت ذیل به نمایش در می‌آید:

- اگر تقسیم خودکار  i-DOS (آی-داس) یا  i-DOS (آی-داس) انتخاب شده باشد، این لامپ‌های متناظر روشن می‌شوند.
- اگر تقسیم خودکار انتخاب نشده باشد، لامپ نشانگر یک بار چشمک می‌زند و سپس خاموش می‌شود.
- نشانه  در صفحه نمایش خاموش می‌شود.

استفاده روزمره

لامپ نشانگر روی صفحه نمایش روشن می‌شود:



- در صورتی که تقسیم هوشمندانه برای توزیع کننده انتخاب شده باشد، صفحه نمایش روشن می‌شود.
- اگر سطح پر شدن توزیع کننده مقسم هوشمند انتخاب شده کمتر از کمترین حد مجاز باشد، صفحه نمایش چشمک می‌زند.

(عدم) انتخاب تقسیم هوشمندانه و تنظیم

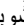
قدرت تقسیم:

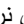
تقسیم‌های هوشمندانه ماده شوینده و نرم کننده پارچه برای همه برنامه‌هایی که تقسیم هوشمندانه در آنها قابل انتخاب است در کارخانه تنظیم شده است.

مرور برنامه‌ها ← صفحه 30

قدرت تقسیم بصورت پیش فرض روی Low

(البسه سستی با درجه کثیفی کم) برای ماده

شوینده  و medium (البسه دارای درجه نرمی

متوسط) برای نرم کننده پارچه  تنظیم شده است.

شما می‌توانید برای هر برنامه آن را تغییر دهید.

← صفحه 37

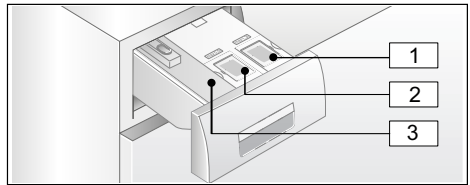
سیستم تقسیم هوشمند

i-DOS

سیستم تقسیم هوشمند در محفظه ماده شوینده

i-DOS Intelligent Dosing system
(آی-داس) سیستم تقسیم هوشمند

ماشین لباسشویی شما دارای سیستم تقسیم هوشمند برای ماده شوینده مایع و نرم کننده پارچه می‌باشد. محفظه های i-DOS (آی-داس) و در محفظه ماده شوینده برای این منظور تعبیه شده اند.



- 1 توزیع کننده (1.3 l) ☉ برای ماده شوینده مایع
 - 2 توزیع کننده (0.5 l) ☼ برای نرم کننده پارچه
 - 3 محفظه ☼ که برای تقسیم دستی
- ← صفحه 45

مقدار بهینه ماده شوینده و یا نرم کننده پارچه بر اساس برنامه و تنظیمات انتخابی توسط توزیع کنندگان i-DOS (آی-داس) تقسیم می‌شود.

اولین استفاده/ پرکردن توزیع کننده‌ها

برای انتخاب ماده شوینده و نرم کننده پارچه، دستورالعمل های شرکت سازنده را مطالعه فرمایید. ما استفاده از مواد شوینده استاندارد، جهانی و مایع رنگی را برای همه پارچه های رنگی قابل شستشو با ماشین لباسشویی که از کتان یا مواد مصنوعی درست شده اند را توصیه می‌کنیم.

توجه

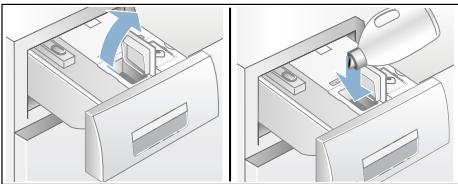
- تنها از محصولات مایع آسان کاربردی استفاده کنید که شرکت سازنده اضافه کردن آن به محفظه ماده شوینده را توصیه کرده است.
- مواد شوینده مایع متفاوت را با هم ترکیب نکنید. در صورت تغییر ماده شوینده مایع (نوع، سازنده و غیره)، توزیع کننده را کاملاً خالی و تمیز کنید. ← صفحه 49
- از محصولات حاوی محلول، مواد تیز یا فرار (مثل سفیدکننده) استفاده نکنید.
- ماده شوینده و نرم کننده پارچه را با هم ترکیب نکنید.
- از محصولات تاریخ مصرف گذشته یا بسیار منجمد شده استفاده نکنید.
- برای جلوگیری از خشک شدن، سرپوش توزیع کننده را برای مدت طولانی باز نگذارید.

پرکردن توزیع کننده‌ها:

دریچه توزیع کننده ها در محفظه ماده شوینده با نشانه های ذیل مشخص می‌شود:

- ☉ ماده شوینده استاندارد/فرآگیر
- ☼ نرم کننده پارچه

1. درب کشوی مواد شوینده را باز کنید.
2. دریچه (های) توزیع کننده را باز کنید.
3. ماده شوینده و یا نرم کننده پارچه را اضافه کنید. بالاتر از حد **max** (حداکثر) نشانه گذاری پر نکنید.



4. دریچه (ها) را ببندید.
5. کشو را به آرامی و به طور کامل به سمت داخل فشار دهید.

توجه

شستشو خاتمه یافته است

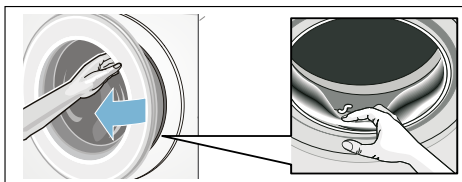
- 0 و 00 روی صفحه نمایش ظاهر می شود.
- لامپ نشانگر دکمه 00 خاموش است.

برداشتن البسته شستنی/خاموش کردن دستگاه

1. درب را باز کنید و البسه را خارج کنید.
 2. دکمه 01 را فشار دهید. دستگاه خاموش است.
 3. شیر آب را ببندید.
- توجه:** جهت مدل های دارای سیستم آکواستاپ مورد نیاز نمی باشد.

توجه

- لباس ها را در داخل محفظه باقی نگذارید. ممکن است در دور شستشوی بعدی چروک شوند یا لباس های دیگر را بی رنگ کنند.
- اشیاء خارجی را از داخل محفظه و نوار لاستیکی دور درب بردارید- خطر زنگ زدگی.
- لاستیک دور درب را پاک کنید.



- درب و کشوی توزیع مواد شوینده را باز بگذارید تا رطوبت باقی مانده آن خشک شود.
- ← صفحه 48
- همیشه صبر کنید تا برنامه تمام شود، زیرا دستگاه ممکن است همچنان قفل باشد. سپس دستگاه را روشن کنید و صبر کنید تا قفلش باز شود.
- اگر صفحه نمایش در انتهای برنامه شستشو خاموش شود، حالت صرفه جویی انرژی فعال می شود. جهت روشن شدن نور صفحه نمایش، یکی از دکمه ها را فشار دهید.

- درب ماشین لباسشویی را به مدت طولانی باز نگذارید، زیرا ممکن است آب لباس ها به بیرون نشت داشته باشد.
- به منظور رعایت نکات ایمنی، درب ماشین لباسشویی در زمان بالا بودن سطح آب و / یا دمای بالا و یا هنگامی که هنوز مخزن استوانه ای در حال چرخش می باشد، قفل باقی می ماند و اضافه کردن البسه در این زمان امکان پذیر نیست.
- در هنگام بارگذاری مجدد، نشانگر حجم البسه فعال نمی باشد.

روش تغییر برنامه

- اگر برنامه شستشوی اشتباهی را شروع کرده اید، می توانید به شرح ذیل برنامه را تغییر دهید
1. دکمه 00 را فشار دهید.
 2. برنامه دیگری را انتخاب کنید.
 3. دکمه 00 را فشار دهید. در این حال برنامه جدید از ابتدا شروع به کار خواهد نمود.

ایجاد وقفه در روند اجرای برنامه

- برنامه های قابل اجرا با دمای بالا:
1. دکمه 00 را فشار دهید.
 2. به منظور خنک سازی البسه: Rinse (آبکشی) را انتخاب کنید.
 3. دکمه 00 را فشار دهید.
- جهت شستشو با درجه حرارت پایین تر:
1. دکمه 00 را فشار دهید.
 2. Spin (چرخش) یا Drain (تخلیه) را انتخاب کنید.
 3. دکمه 00 را فشار دهید.

شستشو در طول Rinse (توقف آبکشی) پایان می یابد

- ☐ در صفحه نمایش چشمک می زند، سرعت چرخش پیش تنظیم شده و مدت باقیمانده برنامه برای برنامه انتخاب شده به نمایش در می آید.

برنامه را به طریق ذیل ادامه دهید:

- فشار دادن دکمه 00 یا
- تغییر سرعت چرخش یا تنظیم انتخابگر برنامه روی حالت Drain (تخلیه) و سپس فشار دادن دکمه 00.

انتخاب تنظیمات دیگر برنامه ها

قفل کودک ☞ 3 ثانیه

شما این امکان را دارید که دستگاه لباسشویی را قفل نموده و از تغییرات ناخواسته برنامه های تنظیم شده جلوگیری کنید. برای این منظور، قفل کودک را فعال کنید.

با انتخاب تنظیمات دیگر، می توانید فرآیند شستشو را برای البسه شستنی خود بهتر سازگار کنید. تنظیمات بر اساس میزان پیشرفت برنامه قابل انتخاب یا غیرقابل انتخاب هستند.

برای فعالسازی/غیرفعالسازی، دکمه های **Ready In (آماده به کار)** - و + همزمان برای سه ثانیه فشار داده و نگه دارید. نشانه ☞ روی صفحه نمایش ظاهر می شود.

اگر یکی از تنظیمات فعال شده باشد، لامپ های نشانگر دکمه روشن می شود. تنظیمات بعد از خاموش شدن ماشین لباسشویی ذخیره نمی شود.

تنظیمات دیگر برنامه ← صفحه 37

برنامه را آغاز نمایید

- ☞ روشن می شود: قفل کودک فعال است.
- ☞ چشمک می زند: قفل کودک فعال است و انتخابگر برنامه نیز تنظیم شده است یا دکمه مربوط فشار داده شده است.

توجه: حتی وقتی ماشین لباسشویی خاموش شده باشد نیز قفل کودک ایمن فعال است. قبل از انتخاب برنامه بعدی، قفل کودک را غیرفعال کنید.

دکمه **▶▶▶** را فشار دهید. لامپ هشداردهنده روشن می شود و برنامه شستشو شروع می شود.

وقتی برنامه در حال اجراست، صفحه نمایش زمان "Ready In" (زمان آماده به کار) و وقتی برنامه شستشو آغاز شده نشانه های طول و پیشرفت برنامه را نمایش می دهد.

صفحه نمایش ← صفحه 26

اضافه کردن البسته شستنی

بعد از شروع برنامه، می توانید در صورت نیاز البسه شستنی را اضافه یا کم کنید.

توجه: Foam detection (سیستم تشخیص کف):

دکمه **▶▶▶** را برای انجام این کار فشار دهید.

لامپ هشدار **▶▶▶** چشمک می زند و ماشین امکان اضافه کردن البسه بیشتر را بررسی می کند.

اگر نشانه **☞** روی صفحه نمایش ظاهر شود، یعنی ماشین لباسشویی کف بسیار زیادی را در طول چرخه شستشو پیدا کرده و به صورت خودکار یک چرخه آبکشی اضافی را فعال می کند تا کف ها را بیرون بریزد.

- **هر دو نشانه های P - و P -** روشن می شوند، و می توانید در صورت نیاز البسه به داخل دستگاه اضافه کنید.

با همان حجم اضافه کنید.

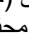
- **P -** روشن می شود، امکان اضافه نمودن البسه بداخل دستگاه وجود ندارد.

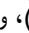
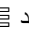
اگر قصد دارید برنامه را قفل کنید تا از تنظیم سهوی آن جلوگیری کنید، می توانید قفل کودک را به شرح ذیل انتخاب کنید.

جهت ادامه برنامه، دکمه **▶▶▶ را فشار دهید.** برنامه به صورت خودکار ادامه می یابد.

تقسیم هوشمند برای تمام برنامه هایی که قابل استفاده است در کارخانه پیش تنظیم شده است.

شما می‌توانید از تنظیمات پیش فرض استفاده کنید یا آنها را تغییر دهید. ← صفحه 37

علاوه بر تقسیم هوشمند و در صورت نیاز ابزارهای تمیزکاری (مثل لکه بر) را نیز می‌توانید بصورت دستی به محفظه  اضافه کنید. ← صفحه 45

در خصوص برنامه هایی که با تقسیم هوشمند قابل استفاده نیستند، یا ترجیح می‌دهید دستی ماده شوینده بریزید (تقسیم خودکار را روی "off" (خاموش) تنظیم کنید )، و ماده شوینده را به محفظه  بریزید. ← صفحه 45

تغییر تنظیمات پیش فرض برنامه

شما می‌توانید از تنظیمات پیش فرض برای هر چرخه شستشو استفاده کنید یا آنها را تغییر دهید.

برای انجام این کار، دکمه مقابل را مکرراً انتخاب کنید تا تنظیمات مورد نیاز به نمایش درآید.

توجه: فشار دادن و نگهداشتن دکمه‌ها مقادیر تنظیمات را بصورت خودکار به تنظیمات آخر می‌برد. سپس همین دکمه را دوباره فشار دهید و بدین ترتیب خواهید توانست مقادیر تنظیمات را مجدد تغییر دهید.

تنظیمات بدون نیاز به تأیید فعال شده است.

توجه

- تنظیمات i-DOS (آی-داس) تا وقتی تغییر نکند ذخیره است، حتی اگر ماشین لباسشویی خاموش شود.
- اگر ماشین لباسشویی خاموش شود، سایر تنظیمات برنامه ذخیره نمی‌شوند.

تنظیمات پیش فرض برنامه ← صفحه 36

قراردادن البسه شستنی در داخل محفظه لباسشویی

**⚠ هشدار
خطر مرگ!**

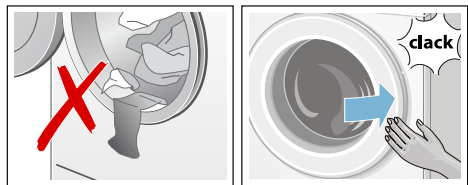
اقلام شستنی آغشته به مواد نگهدارنده حاوی حلال مانند لکبرها / محلول های تمیزکننده، پس از قرار گرفتن در مخزن لباسشویی، ممکن است باعث انفجار شوند.

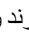
بنابراین قبل از قراردادن آنها در داخل دستگاه، کاملاً ابعالی نمایید.

توجه

- اقلام بزرگ و کوچک را برای شستشو در ماشین لباسشویی ترکیب کنید. البسه شستنی دارای اندازه های مختلف در چرخه چرخش خود را بهتر پخش می‌کنند. البسه منحصربفرد ممکن است باعث عدم تعادل در بار گردد.
- حداکثر ظرفیت مشخص شده را رعایت کنید. بیش از حد پرکردن ماشین تأثیر معکوس بر نتیجه شستشو دارد و چروک البسه را بیشتر می‌کند.

1. البسه شستنی از قبل دسته بندی و پهن شده را درون محفظه ماشین لباسشویی باز کنید.
2. دقت کنید لباسها بین درب ماشین لباسشویی و نوار لاستیکی دور درب گیر نکرده باشد و سپس درب را ببندید.



لامپ هشداردهنده دکمه  چشمک می‌زند و تنظیمات برنامه در پنل صفحه نمایش ظاهر می‌شود.

اندازه بگیرید و مواد شوینده را بریزید و از محصولات مراقبت کنید

ماشین لباسشویی ماده شوینده و نرم کننده پارچه را در اغلب برنامه ها بصورت خودکار تقسیم می‌کند.

روشن کردن دستگاه/انتخاب یک برنامه

دکمه ① را فشار دهید. دستگاه روشن است.

سپس برنامه **Cottons (کتان)** که در کارخانه تنظیم شده همیشه به نمایش در می‌آید.

شما می‌توانید از این برنامه استفاده کنید یا برنامه دیگری را انتخاب کنید. انتخابگر برنامه را می‌توانید به هر دو طرف بچرخانید.

توجه: اگر بیشتر قفل کودک را فعال کرده‌اید، باید قبل از انتخاب یک برنامه شستشو آن را غیرفعال کنید. ← صفحه 40

نشانگر لامپ روی انتخابگر برنامه روشن می‌شود و **تنظیمات پیش فرض برنامه** برای برنامه انتخاب شده روی پنل صفحه نمایش نمایان می‌شود.

- درجه حرارت
- سرعت چرخش
- حداکثر حجم و مدت برنامه (یک در میان)
- نشانگر تنظیمات i-DOS (آی داس) در صورتی روشن می‌شود که تقسیم هوشمند انتخاب شده باشد.
- اطلاعاتی در مورد مصرف آب و انرژی:

در دستگاه‌های دارای **drum light (چراغ محفظه):**

محفظه بعد از روشن کردن دستگاه، بعد از باز و بستن درب و بعد از شروع برنامه روشن است. لامپ سپس بصورت خودکار خاموش می‌شود.

Rinse Plus (آبکشی اضافی)

مخصوصاً برای افراد دارای پوست حساس و/یا مناطق دارای آب خیلی سبک.

Easy Iron (آسان اتو)

چروک البسه را بدلیل توالی خاص چرخش به‌مراه پرزگیری و کاهش سرعت چرخش کاهش می‌دهد.

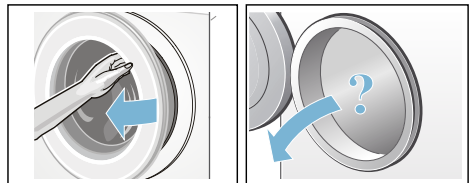
توجه: رطوبت باقی مانده از شستشو افزایش یافته است.

راه انداختن دستگاه

آماده کردن ماشین لباسشویی

توجه: ماشین لباسشویی باید به درستی و به برق متصل شود. از ← صفحه 13.

1. دوشاخه برق را به پریز وصل نمایید.
2. شیر آب را باز کنید.
3. درب دستگاه را باز کنید.
4. بررسی کنید که آب محفظه داخل دستگاه کاملاً تخلیه شده باشد. در صورت لزوم خودتان آب را تخلیه کنید.



P+ تنظیمات دیگر برنامه ها

مرور کلی تنظیمات همه برنامه ها، که بر اساس برنامه قابل انتخاب است، را می توانید از ← صفحه 30 مطالعه بفرمایید.

SpeedPerfect (اسپید پرفکت)

شستن در زمان کوتاهتر و کسب نتیجه شستشوی مطلوب که با برنامه منتخب سازگار باشد، اما انرژی بیشتری مصرف می کند، بدون تنظیمات. SpeedPerfect (اسپید پرفکت).

توجه: بیش از حد مجاز ماشین لباسشویی در آن لباس قرار ندهید. مرور برنامه ها ← صفحه 30


EcoPerfect (اکو پرفکت)

شستن با مصرف بهینه انرژی و کاهش دما و کسب نتیجه مطلوب شستشو که با برنامه منتخب سازگار باشد، بدون تنظیمات EcoPerfect (اکوپرفکت).

Prewash (پیش شستشو)

برای شستشوی البسه خیلی کثیف.



توجه

- اگر تقسیم هوشمند انتخاب شده باشد، ماده شوینده بصورت خودکار برای پیش شستشو و شستشوی اصلی توزیع می شود.
- تقسیم خودکار i-DOS (آی داس) medium (متوسط) تنظیم کنید تا تقسیم بیش از حد صورت نگیرد.
- اگر dosing manually (تقسیم دستی) انتخاب شده، ماده شوینده را برای پیش شستشو و شستشوی اصلی اختصاص دهید. ماده شوینده را برای پیش شستشو در محفظه قرار دهید و ماده شوینده را برای شستشو اصلی در محفظه  بریزید.

تنظیمات i-DOS (آی داس)





ماشین لباسشویی شما دارای سیستم تقسیم هوشمند برای ماده شوینده مایع و نرم کننده پارچه می باشد. ماشین لباسشویی ماده شوینده و نرم کننده پارچه را در اغلب برنامه ها بصورت خودکار تقسیم می کند. ← صفحه 30

موارد ذیل در کارخانه حاضر بوده است:

- i-DOS (آی داس):  تقسیم ماده شوینده برای البسه شستنی با درجه کثیفی کم
- i-DOS (آی داس):  تقسیم نرم کننده پارچه برای البسه با میزان متوسط نرمی

i-DOS (آی داس) برای ماده شوینده





توان تقسیم

- زیاد: دارای کثیفی و لکه زیاد 
- متوسط: دارای کثیفی متوسط 
- کم: دارای کثیفی کم 
- تعیین خودکار مقدار غیرفعال شده، 
- تقسیم دستی ← صفحه 45

تنظیمات تقسیم خودکار ماده شوینده را می توانید قبل از آغاز برنامه تغییر دهید. شما می توانید درجات کثیف بودن را در ← صفحه 29 مشاهده کنید

i-DOS (آی داس) برای نرم کننده پارچه

توان تقسیم

- زیاد: میزان زیاد نرمی 
 - متوسط: میزان متوسط نرمی 
 - کم: میزان کم نرمی 
 - تعیین خودکار مقدار غیرفعال شده، 
- بر اساس میزان پیشرفت برنامه، می توانید تنظیمات تقسیم خودکار ماده شوینده را تغییر دهید.

P+ تنظیمات پیش فرض برنامه

حداکثر دمای قابل انتخاب شستشو به مدل دستگاه و نوع برنامه منتخب بستگی دارد.

Ready in (آماده به کار)

(D)

قبل از آغاز برنامه، می‌توانید اتمام برنامه را بصورت افزایش ساعتی تا حداکثر 24 ساعت "Ready in" (آماده به کار) پیش انتخاب کنید.

تنظیمات پیش فرض برنامه بعد از انتخاب برنامه شستشو در صفحه نمایش مشخص می‌شود. شما امکان تغییر تنظیمات پیش فرض را دارا هستید.

مرور کلی تنظیمات همه برنامه ها، که بر اساس برنامه قابل انتخاب است، را می‌توانید از صفحه 30 مطالعه بفرمایید.

درجه حرارت

(°C) (درجه سانتیگراد)

بسته به مرحله ای که برنامه در آن قرار دارد، درجه حرارت را می‌توانید قبل از برنامه و در حین اجرای برنامه تغییر دهید.

حداکثر دمای قابل انتخاب برای شستشو، به نوع برنامه منتخب بستگی دارد.

سرعت چرخش

(Spin) (چرخش)

شما بر اساس میزان پیشرفت برنامه، می‌توانید سرعت چرخش (به rpm؛ دور در دقیقه) را قبل از برنامه و در زمان اجرای برنامه تغییر دهید.

Setting 0 (تنظیمات 0): آب در حال آبکشی بدون چرخش نهایی تخلیه می‌شود. البسه شستنی داخل محفظه خیس باقی می‌ماند، مثل اقلامی که نباید چرخانده شود.

تنظیمات Rinse Stop (توقف آبکشی) = بدون چرخش نهایی. البسه شستنی بعد از آبکشی نهایی در آب باقی می‌ماند.

اگر البسه شستنی را بلافاصله بعد از اتمام برنامه شستشو بیرون نیاورید، می‌توانید برای پیشگیری از چین و چروک، "Rinse hold" (توقف آبکشی) را انتخاب کنید.

برای ادامه/اتمام برنامه ← صفحه 41

برای این منظور:

- یک برنامه را انتخاب کنید.
مدت برنامه برای برنامه منتخب به نمایش درمی‌آید **2:30 (ساعت: دقیقه)**.
- دکمه "Ready in" (آماده به کار) را تا هنگام نمایش تعداد ساعات مورد نیاز، بطور مکرر فشار دهید.
توجه: مقادیر تنظیمات با استفاده از دکمه **Ready In + (آماده به کار +)** افزایش، و با استفاده از دکمه **Ready In - (آماده به کار)** کاهش می‌یابد.
- دکمه **|||** را فشار دهید.
برنامه شروع بکار می‌کند.
عدد انتخابی ساعت (مثل **8 h**) (8 ساعت) در صفحه نمایش ظاهر می‌شود و به صورت معکوس شمارش می‌شود تا برنامه شستشو آغاز شود. سپس مدت برنامه به نمایش در می‌آید.

توجه: طول برنامه موقع اجرای برنامه بصورت خودکار تنظیم می‌شود. تغییرات وارده به تنظیمات پیش فرض، برنامه یا تنظیمات، مدت برنامه را نیز تغییر می‌دهد.

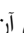
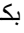

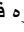
بعد از شروع برنامه (اگر زمان آماده به کار انتخاب شده و برنامه شستشو هنوز آغاز نشده، می‌توانی عدد پیش انتخاب شده ساعت را به طریق زیر تغییر دهید:

- دکمه **|||** را فشار دهید.
- از دکمه **Ready In (آماده به کار) - یا +** برای تغییر دادن عدد ساعت استفاده کنید.
- دکمه **|||** را فشار دهید.

بعد از شروع برنامه، می‌توانید در صورت نیاز البسه شستنی را اضافه یا کم کنید. ← صفحه 40

تنظیمات	برنامه/نوع لباس/اطلاعات
حداکثر 3.5 کیلوگرم 30 درجه سانتیگراد 1000 rpm (دور در دقیقه) - ماده شوینده ✓، نرم کننده پارچه ✓	*** 30° Automatic (اتوماتیک 30 درجه سانتیگراد) البسه با ملایمت بیشتری شسته خواهند شد؛ میزان کثیفی و نوع پارچه البسه بصورت خودکار شناسایی می شود و روال شستشو و تقسیم هوشمندانه نیز به همین ترتیب اصلاح می شوند.
حداکثر 6 کیلوگرم 60 درجه سانتیگراد 1400 rpm (دور در دقیقه) - ماده شوینده ✓، نرم کننده پارچه ✓	*** 60° Automatic (اتوماتیک 60 درجه سانتیگراد) شستشوی فشرده تر البسه شستنی؛ میزان کثیفی و نوع پارچه البسه بصورت خودکار شناسایی می شود و روال شستشو و تقسیم هوشمندانه نیز به همین ترتیب اصلاح می شوند.
حداکثر 2 کیلوگرم 60 - 0 rpm (دور در دقیقه) EcoPerfect (اکوپرفکت)، SpeedPerfect (اسپید پرفکت)، Prewash (پیش شستشو)، Rinse Plus (آبکشی اضافی)، Easy Iron (آسان اتو) ماده شوینده ✓، نرم کننده پارچه ✓	Shirts/Blouses (پیراهن/بلوز) پیراهن و بلوز های بدون نیاز به اتو از الیاف پنبه ای، نخی، الیاف مصنوعی و یا الیاف مختلط توجه پیراهن ها/بلوزها در تنظیمات Easy Iron (آسان اتو) چرخش کوتاهی داده می شوند. در حالیکه هنوز آب چکان هستند بطور عمودی قرار دهید تا خشک شوند. ← اثر صاف سازی خودکار جهت شستشوی پیراهن/بلوزهای ساخته شده از الیاف ابریشم/ظریف از برنامه Delicates/Silk (البسه ظریف/ابریشم) استفاده نمایید.
	* البسه کمتر برای تنظیمات SpeedPerfect (اسپید پرفکت) ** حداکثر سرعت چرخش به مدل دستگاه بستگی دارد *** برنامه به مدل دستگاه بستگی دارد

خیساندن البسه



1. دستگاه را روشن کنید.
2. برنامه **Cottons 30 °C (کتان 30 درجه سانتیگراد)** را انتخاب کنید.
3. برای تقسیم ماده شوینده یا اضافه کردن آن به محفظه  که مطابق دستورالعمل شرکت سازنده از i-DOS (آی داس) استفاده کنید.
4. دکمه  را فشار دهید. برنامه شروع بکار می کند.
5. بعد از حدود 10 دقیقه، دکمه  را فشار دهید تا برنامه متوقف شود.
6. البسه شستنی را برای مدت کافی بگذارید تا خیس بخورد، سپس دکمه  را دوباره فشار دهید تا برنامه ادامه یابد یا برنامه را تغییر دهید.

توجه

- لباسهای هم رنگ را با هم داخل لباسشویی بریزید.
- به ماده شوینده بیشتری نیاز نیست؛ از روش خیساندن برای شستشو استفاده می شود.

آهارزنی

توجه: البسه شستنی را نباید با نرم کننده پارچه بشوید.

1. دستگاه را روشن کنید.
2. برنامه **Rinse (آبکشی)** را انتخاب کنید.
3. مطابق دستورالعمل های شرکت سازنده، آهارزنی داخل محفظه  که را اندازه گیری کنید (در صورت نیاز ابتدا تمیز کنید).
4. دکمه  را فشار دهید.

رنگ کردن/سفید کردن

رنگ کاری را فقط در حجم های معمول انجام دهید. نمک می تواند باعث زنگ زدگی قسمت های استیل گردد. همیشه به دستورالعمل شرکت سازنده مواد رنگ زن، در مورد رنگ کاری توجه کنید.
از ماشین لباسشویی برای سفید کردن استفاده **نکنید**.

تنظیمات	برنامه/نوع لباس/اطلاعات
حداکثر 2 کیلوگرم	*** Sportswear (لباسهای ورزشی):
40 - * درجه سانتیگراد	لباس های ورزشی و راحتی بافته شده با الیاف ریز
0 - rpm 800 (دور در دقیقه)	توجه
EcoPerfect (اکوپرفکت)،	■ نباید البسه شستنی را با نرم کننده پارچه بشوید.
SpeedPerfect (اسپید پرفکت)،	■ قبل از آغاز شستشو، کشوی مواد شوینده را بطور کامل (کلیه
Prewash (پیش شستشو)،	محفظه ها) را از وجود هرگونه باقیمانده مواد نرم کننده پاک کنید.
Rinse Plus (آبکشی اضافی)،	
Easy Iron (آسان اتو)	
ماده شوینده -، نرم کننده پارچه -	
حداکثر 4 کیلوگرم	*** Night wash (شستشوی شبانه)
40 - * درجه سانتیگراد	برنامه مخصوص شستشو در هنگام شب؛ مناسب پارچه های نخی، کتان،
0 - rpm 1200 (دور در دقیقه)	مصنوعی و مختلط
EcoPerfect (اکوپرفکت)،	توجه
SpeedPerfect (اسپید پرفکت)،	■ زنگ اخبار نهایی غیرفعال شده
Prewash (پیش شستشو)،	■ سرعت چرخش نهایی بصورت پیش فرض کاهش یافته و زمان
Rinse Plus (آبکشی اضافی)،	شستشو نیز کمتر است.
Easy Iron (آسان اتو)	
ماده شوینده ✓، نرم کننده پارچه ✓	
حداکثر 2.5 کیلوگرم	*** Duvet program (برنامه شستشوی لحاف)
60 - * درجه سانتیگراد	اقلام قابل شستشو با ماشین لباسشویی که با الیاف مصنوعی پر شده اند،
0 - rpm 1200 (دور در دقیقه)	مانند بالش، متکا، لحاف و رو تختی؛ همچنین برای اقلام پر شده با پر هم
EcoPerfect (اکوپرفکت)،	مناسب است
SpeedPerfect (اسپید پرفکت)،	توجه: اقلام بزرگ را بصورت جداگانه بشوید. از یک ماده شوینده
Rinse Plus (آبکشی اضافی)،	مناسب البسه ظریف استفاده نموده و به اطلاعات موجود بر روی برچسب
ماده شوینده -، نرم کننده پارچه -	لباس توجه نمایید. در مصرف مواد شوینده صرفه جویی کنید.
حداکثر 6 کیلوگرم	*** Automatic 40° (اتوماتیک 40 درجه سانتیگراد)
40 درجه سانتیگراد	منسوجات دارای بافت محکم؛
0 - rpm 1400 (دور در دقیقه)	میزان کثیفی و نوع پارچه البسه بصورت خودکار شناسایی می شود
-	و روال شستشو و تقسیم هوشمندانه نیز به همین ترتیب اصلاح می شوند.
ماده شوینده ✓، نرم کننده پارچه ✓	
	* البسه کمتر برای تنظیمات SpeedPerfect (اسپید پرفکت)
	** حداکثر سرعت چرخش به مدل دستگاه بستگی دارد
	*** برنامه به مدل دستگاه بستگی دارد

تنظیمات	برنامه/نوع لباس/اطلاعات
حداکثر 7 کیلوگرم/5* کیلوگرم	*** AllergyPlus (آلرژی پلاس)
60 - ❄️ درجه سانتیگراد	الیاف دارای بافت قوی و محکم از جنس کتان یا پنبه ای
0 - rpm 1600** (دور در دقیقه)	توجه: استفاده از دوره شستشوی طولانی تر، حجم آب بیشتر و طول دوره چرخش بیشتر خصوصاً مناسب شستشوی اقلامی است که نیاز به شستشوی بهداشتی دارند و به محافظت پوست های حساس کمک می کند.
⊗ EcoPerfect (اکوپرفکت)،	
⊖ SpeedPerfect (اسپید پرفکت)،	
⬇️ Prewash (پیش شستشو)،	
🪺 Rinse Plus (آبکشی اضافی)،	
🪚 Easy Iron (آسان اتو)	
ماده شوینده ✓، نرم کننده پارچه ✓	
حداکثر 1 کیلوگرم	*** Outdoor/Impregnation (البسه خارج از منزل/آغشته سازی)
40 - ❄️ درجه سانتیگراد	چرخه شستشو بعد از آب بندی البسه هواناپذیر غشادار و لباس های مخصوص خارج از منزل یا پارچه های مقاوم در برابر آب.
0 - rpm 800 (دور در دقیقه)	
⊗ EcoPerfect (اکوپرفکت)،	1. یک برنامه را انتخاب کنید.
⊖ SpeedPerfect (اسپید پرفکت)،	2. ماده شوینده مخصوص را برای البسه مخصوص فضای باز به محفظه ❄️ که اضافه کنید.
🪺 Rinse Plus (آبکشی اضافی)	3. دکمه ▶▶▶ را فشار دهید. برنامه قبل از آخرین چرخه آبکشی متوقف می شود.
ماده شوینده -، نرم کننده پارچه -	4. یک ماده ضد آب (حداکثر 170 میلی لیتر) را به محفظه ❄️ که اضافه کنید.
	5. دکمه ▶▶▶ را فشار دهید. البسه شستنی را مطابق دستورالعمل های تولیدکننده پس شستشو کنید.
	توجه
	■ مطابق دستورالعمل های تولیدکننده از یک ماده شوینده مخصوص و مقدار مناسب برای شستشوی ماشین استفاده کنید.
	■ نباید البسه شستنی را با نرم کننده پارچه بشوید.
	■ قبل از آغاز شستشو، کشوی مواد شوینده را بطور کامل (کلیه محفظه ها) را از وجود هرگونه باقیمانده مواد نرم کننده پاک کنید.
حداکثر 2 کیلوگرم	*** Outdoor (البسه خارج از منزل)
40 - ❄️ درجه سانتیگراد	البسه هواناپذیر غشادار و لباس های مخصوص خارج از منزل یا پارچه های مقاوم در برابر آب.
0 - rpm 800 (دور در دقیقه)	
⊗ EcoPerfect (اکوپرفکت)،	توجه
⊖ SpeedPerfect (اسپید پرفکت)،	■ از ماده شوینده خاص و مناسب ماشین شور استفاده کنید. مطابق دستورالعمل های شرکت سازنده، مقدار درستی را به محفظه ❄️ که اضافه کنید.
🪺 Rinse Plus (آبکشی اضافی)	■ نباید البسه شستنی را با نرم کننده پارچه بشوید.
ماده شوینده -، نرم کننده پارچه -	■ قبل از آغاز شستشو، کشوی مواد شوینده را بطور کامل (کلیه محفظه ها) را از وجود هرگونه باقیمانده مواد نرم کننده پاک کنید.
	* البسه کمتر برای تنظیمات ⊖ SpeedPerfect (اسپید پرفکت)
	** حداکثر سرعت چرخش به مدل دستگاه بستگی دارد
	*** برنامه به مدل دستگاه بستگی دارد

تنظیمات	برنامه/نوع لباس/اطلاعات
-	Rinse/Spin (آبکشی/چرخش)
-	آبکشی اضافی/چرخش با سرعت چرخش قابل انتخاب
☐، 0 - 1600 rpm ** (دور در دقیقه)	توجه: کلید Rinse Plus (آبکشی اضافه) بصورت پیش فرض در تنظیمات برنامه تعیین شده است. در صورت نیاز به دوره تنها چرخش، با فشار دکمه، عملکرد را غیر فعال سازید.
☒ Easy Iron (آسان اتو)	
✓ ماده شوینده -، نرم کننده پارچه ✓	
0 کیلوگرم	*** Drum clean (تمیز کردن محفظه)
80، 90 درجه سانتیگراد	این برنامه جهت تمیز کردن محفظه شستشو و قسمت خارجی محفظه بکار می رود، بعنوان مثال قبل از راه اندازی دستگاه برای نخستین بار و در حالتی که شستشو بطور مکرر با دمای آب پایین (40 درجه سانتیگراد یا کمتر) صورت گرفته است همچنین چنانچه دلیل عدم استفاده طولانی مدت، دستگاه بوی نامطبوع گرفته باشد. وقتی از برنامه ای با دمای 60 درجه سانتیگراد یا بالاتر برای مدتی طولانی استفاده نکرده باشید، لامپ نشانگر Drum clean (تمیز کردن محفظه) چشمک می زند.
1200 دور در دقیقه	توجه
-	<ul style="list-style-type: none"> در این صورت برنامه را بدون البسه شستی اجرا کنید. از پودر لباسشویی و یا مواد شوینده حاوی سفید کننده استفاده نمایید. بمنظور جلوگیری از ایجاد کف، فقط نصف مقدار مورد توصیه شرکت تولید کننده را بریزید. برای لباس های پشمی یا ظریف از ماده شوینده استفاده نکنید.
ماده شوینده -، نرم کننده پارچه -	
حداکثر 2 کیلوگرم	'15 Super (فوق العاده سریع 15 دقیقه ای)
40 - * درجه سانتیگراد	برنامه بسیار کوتاه مدت حدود 15 دقیقه، مناسب برای شستشوی اقلام کوچک نه چندان کثیف لباس
☐، 0 - 1200 rpm (دور در دقیقه)	
-	
✓ ماده شوینده ✓، نرم کننده پارچه ✓	
حداکثر 3.5 کیلوگرم	*** Dark Wash (شستشوی پارچه های تیره رنگ)
40 - * درجه سانتیگراد	کتان ها و پارچه های آسان شستشوی تیره رنگ؛ قبل از شستشو البسه را پشت و رو (چپه رو) کنید.
☐، 0 - 1200 rpm (دور در دقیقه)	
⊗ EcoPerfect (اکوپرفکت)،	
⊕ SpeedPerfect (اسپید پرفکت)،	
⌞ Prewash (پیش شستشو)،	
☒ Rinse Plus (آبکشی اضافی)،	
☒ Easy Iron (آسان اتو)	
✓ ماده شوینده ✓، نرم کننده پارچه ✓	
	<ul style="list-style-type: none"> * البسه کمتر برای تنظیمات SpeedPerfect (اسپید پرفکت) ** حداکثر سرعت چرخش به مدل دستگاه بستگی دارد *** برنامه به مدل دستگاه بستگی دارد

تنظیمات	برنامه/نوع لباس/اطلاعات
حداکثر 4 کیلوگرم	Quick/Mix (سریع/مختلط) البسه مختلط از جنس کتان و الیاف مصنوعی
40 - * درجه سانتیگراد	
0 - rpm **1600 (دور در دقیقه)	
Ⓢ EcoPerfect (اکوپرفکت)،	
Ⓣ SpeedPerfect (اسپید پرفکت)،	
Ⓛ Prewash (پیش شستشو)،	
Ⓜ Rinse Plus (آبکشی اضافی)،	
Ⓡ Easy Iron (آسان اتو)	
ماده شوینده ✓، نرم کننده پارچه ✓	
حداکثر 2 کیلوگرم	
40 - * درجه سانتیگراد	
0 - rpm 800 (دور در دقیقه)	
Ⓢ EcoPerfect (اکوپرفکت)،	
Ⓣ SpeedPerfect (اسپید پرفکت)،	
Ⓛ Prewash (پیش شستشو)،	
Ⓜ Rinse Plus (آبکشی اضافی)،	
Ⓡ Easy Iron (آسان اتو)	
ماده شوینده ✓، نرم کننده پارچه ✓	
حداکثر 2 کیلوگرم	Wool (پشم) دست بافت یا پارچه های ساخته شده از پشم یا حاوی پشم که برای شستشو با دست یا ماشین مناسب هستند؛ برنامه شستشوی بسیار آهسته برای جلوگیری از کوچک شدن البسه شستنی با وقفه های طولانی تر در برنامه (که البسه در این مدتها در آب باقی می ماند) توجه ■ بعنوان مثال پشم از حیوان تولید شده است: خرگوش، شتر، لاما، گوسفند. ■ از ماده شوینده مناسب پشم ماشین شور استفاده نمایید.
40 - * درجه سانتیگراد	
0 - rpm 800 (دور در دقیقه)	
-	
-	
-	
-	
-	
-	
ماده شوینده -، نرم کننده پارچه -	
-	Drain (تخلیه) برای آبکشی برای مثال بعد از تنظیمات Rinse Stop (توقف آبکشی) = بدون چرخش نهایی)
-	
-	
-	
-	
-	* البسه کمتر برای تنظیمات SpeedPerfect (اسپید پرفکت) ** حداکثر سرعت چرخش به مدل دستگاه بستگی دارد *** برنامه به مدل دستگاه بستگی دارد
-	
-	

مرور برنامه های شستشو

برنامه هایی در خصوص انتخابگر برنامه

تنظیمات	برنامه/نوع لباس/اطلاعات
<p>حداکثر حجم</p> <p>درجه حرارتی که قابل انتخاب است (☼ = سرد)</p> <p>Spin speed** (سرعت چرخش) قابل انتخاب است؛</p> <p>Rinse Stop = ☐ (توقف آبکشی)، 0 = بدون دوره چرخش، تنها تخلیه</p> <p>سایر تنظیمات برنامه قابل انتخاب است</p> <p>تقسیم خودکار ماده شوینده برای موارد زیر قابل انتخاب است:</p> <p>ماده شوینده مایع (○)</p> <p>نرم کننده پارچه (☼)</p> <p>(انتخاب نشدنی ✓، غیر انتخاب شدنی -)</p>	<p>نام برنامه</p> <p>توضیحات مختصر برنامه و تناسب آن با پارچه مشخص.</p>
<p>حداکثر 9 کیلوگرم/5* کیلوگرم</p> <p>90 - ☼ درجه سانتیگراد</p> <p>☐ - 0 - 1600 rpm** (دور در دقیقه)</p> <p>⊗ EcoPerfect (اکوپرفکت)،</p> <p>⊕ SpeedPerfect (اسپید پرفکت)،</p> <p>⌋ Prewash (پیش شستشو)،</p> <p>☒ Rinse Plus (آبکشی اضافی)،</p> <p>☑ Easy Iron (آسان اتو)</p> <p>ماده شوینده ✓، نرم کننده پارچه ✓</p>	<p>Cottons (کتان)</p> <p>الیاف دارای بافت قوی و مقاوم در برابر گرما از جنس کتان یا پنبه ای</p> <p>توجه</p> <p>در حالت تنظیمات EcoPerfect ⊗ (اکو پرفکت)، دمای شستشو کمتر از دمای انتخاب شده است. در صورت نیاز به دمای خاص شستشو، برنامه را بدون استفاده از تنظیمات EcoPerfect ⊗ (اکو پرفکت) مورد استفاده قرار داده و یا در صورت لزوم، یک دمای بالاتر را انتخاب کنید.</p> <p>تنظیمات ⊕ SpeedPerfect (اسپید پرفکت) بعنوان یک برنامه کوتاه مدت برای البسته شستنی نه چندان کثیف مناسب است.</p>
<p>حداکثر 4 کیلوگرم</p> <p>60 °C ... ☼ درجه سانتیگراد</p> <p>☐ - 0 - 1200 rpm (دور در دقیقه)</p> <p>⊗ EcoPerfect (اکوپرفکت)،</p> <p>⊕ SpeedPerfect (اسپید پرفکت)،</p> <p>⌋ Prewash (پیش شستشو)،</p> <p>☒ Rinse Plus (آبکشی اضافی)،</p> <p>☑ Easy Iron (آسان اتو)</p> <p>ماده شوینده ✓، نرم کننده پارچه ✓</p>	<p>Easy care (آسان شستشو)</p> <p>الیاف مصنوعی یا ترکیبی</p>
<p>* البسه کمتر برای تنظیمات ⊕ SpeedPerfect (اسپید پرفکت)</p> <p>** حداکثر سرعت چرخش به مدل دستگاه بستگی دارد</p> <p>*** برنامه به مدل دستگاه بستگی دارد</p>	

صرفه جویی در مصرف انرژی و ماده شوینده

برای البسه سبک و دارای کثیفی معمولی، می توانید در مصرف انرژی (با دمای شستشویی پایین تر) و ماده شوینده صرفه جویی کنید.

صرفه جویی	کثیف شدن/یادداشت
<p>دمای پایین تر و مقدار ماده شوینده در هر مقدار توصیه شده</p>	<p>سبک بدون کثیفی یا لکه واضح. لباس بوی عرق بدن شخصی را گرفته است، برای مثال: <ul style="list-style-type: none"> لباس های سبک تابستانی/ ورزشی (که برای ساعات کوتاهی پوشیده می شود) تی شرت، پیراهن، بلوز (که برای یک روز پوشیده می شود) ملحفه و دستمال رومیزی های مهمانان که تنها یک روز استفاده شده اند (که برای یک روز استفاده می شود) </p>
<p>درجه حرارت در هر برچسب مراقبت و مقدار ماده شوینده در هر مقدار توصیه شده برای لباس های سنگین بسیار کثیف</p>	<p>ترمال دارای کثیفی یا لکه های سبک کم، برای مثال: <ul style="list-style-type: none"> تی شرت، پیراهن، بلوز (که با عرق شخص خیس شده، و تنها چند بار معدود پوشیده شده) حوله و رختخواب که حداکثر تا یک هفته مورد استفاده قرار گرفته اند </p>
<p>درجه حرارت در هر برچسب مراقبت و مقدار ماده شوینده در هر مقدار توصیه شده برای لباس های سنگین بسیار کثیف</p>	<p>سنگین کثیفی و/یا لکه های بسیار واضح، مثل حوله ظرفشویی، وسایل نوزاد، لباس کار</p>



توجه: در هنگام اندازه گیری میزان مواد شوینده/مکمل/محصولات مراقبتی و محلول های تمیزکننده، همیشه به اطلاعات و دستورالعمل شرکت تولید کننده رجوع نمایید. ← صفحه 39

ماده شوینده

انتخاب ماده شوینده مناسب

برچسب مراقبت برای انتخاب ماده شوینده، دما و شستن البسه مناسب است. ← وب سایت www.sartex.ch را نیز مشاهده کنید

اگر به وب سایت www.cleanright.eu سر بزنید، اطلاعات بیشتری را در مورد مواد شوینده، محصولات مراقبتی و محلول های تمیزکننده برای استفاده خانگی بدست خواهید آورد.

ماده شوینده استاندارد بهمراه درخشان کننده های نوری

برای البسه سفید قابل شستشو با آب جوش که از کتان یا پنبه درست شده مناسب است
 برنامه دستگاہ: Cottons (کتان)/ سرد، 90 درجه سانتیگراد

ماده شوینده برای البسه رنگی بدون سفید کننده یا درخشان کننده نوری

برای شستن البسه رنگی ساخته شده از کتان یا پنبه مناسب است
 برنامه دستگاہ: Cottons (کتان)/ سرد، 60 درجه سانتیگراد

ماده شوینده برای البسه رنگی/ظریف بدون درخشان کننده نوری

برای البسه رنگی که از الیاف آسان شستشو و الیاف های مصنوعی درست شده اند مناسب است
 برنامه دستگاہ: Easy-Care (آسان شستشو) سرد، 60 درجه سانتیگراد

ماده شوینده مناسب البسه ظریف

برای لباس های ظریف، الیاف نرم، ابریشم یا ویسکوز (جسیناک) مناسب است
 برنامه دستگاہ: Delicate/Silk (ظریف/ابریشم) سرد، 40 درجه سانتیگراد

ماده شوینده برای لباس های پشمی

برای پشم مناسب است
 برنامه Wool (پشم) سرد، 40 درجه سانتیگراد

البسه شستنی

البسه شستنی را آماده کنید

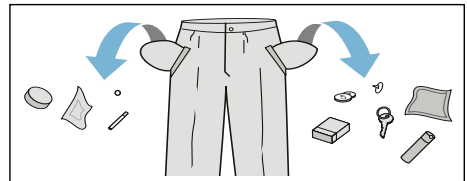
احتیاط!

آسیب به دستگاه/البسه

ابژه های خارجی (مثل سکه، گیره کاغذ، سوزن، میخ) به البسه شستنی یا قطعات داخل ماشین لباسشویی آسیب می‌زنند.

بنابراین باید موقع آماده سازی البسه شستنی به نکات ذیل توجه کنید:

■ جیب های لباس ها را خالی کنید.



- اشیاء فلزی را پیدا کرده و بردارید (مانند گیره کاغذ و غیره).
- البسه ظریف را در کیسه یا توری بشویید (لباس زیر، کرست های دو بنده، پرده).
- زیپ ها را ببندید. دکمه های پوششی را ببندید.
- گرد و خاک داخل جیب ها و لای یقه ها را با برس برطرف نمایید.
- حلقه های پرده را جدا سازید و یا پرده را در کیسه توری قرار دهید.

دسته بندی البسه شستنی

البسه شستنی خود را با توجه به دستورالعمل های مراقبت و اطلاعات سازنده که روی برچسب های مراقبت موجود است بر اساس موارد ذیل دسته بندی کنید:

- نوع پارچه/الیاف
- رنگ

توجه: ممکن رنگ لباس ها از بین برود. لباس های سفید و رنگی را جداگانه بشوید. پارچه های رنگی جدیدی را که برای اولین بار می شویید جداگانه شستشو دهید.

■ خاکی کردن البسه شستنی دارای میزان مشابه کثیفی را با هم بشوید.

شما می‌توانید مثال های میزان کثیف بودن را در صفحه 29 مشاهده کنید.

■ **سبک:** از قبل نشوید، در صورت نیاز حالت SpeedPerfect (اسپید پرفکت) را انتخاب کنید.

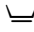
■ **نرمال:** برنامه را با حالت prewash (پیش شستشو) انتخاب کنید.


■ **Stains (لکه ها):** وقتی لکه ها جدید هستند آنها را پاک کنید/بسرعت بشوید. ابتدا، با آب صابون آن را تر کنید؛ آن را بهم نمالید. سپس البسه شستنی را با برنامه مناسب بشوید. گاهی اوقات لکه های خشک/سخت شده تنها با چند بار شستن پاک می شوند.


■ نشانه های روی برچسب های مراقبت


توجه: اعداد موجود در نشانه‌ها حداکثر دمای شستن قابل استفاده را نشان می دهد.

■  برای فرآیند شستن معمولی مناسب است؛ برنامه Cottons (کتان)

■  یک فرآیند ملایم شستشو مورد نیاز است؛ برنامه Easy-Care (آسان شستشو)

■  یک فرآیند شستشوی ملایم خاص مورد نیاز است؛ برای مثال برنامه Delicate/Silk (البسه ظریف/ابریشمی)

■  برای شستن با دست مناسب است؛ مثل برنامه لباس های پشمی

■  از ماشین لباسشویی استفاده ننمایید.

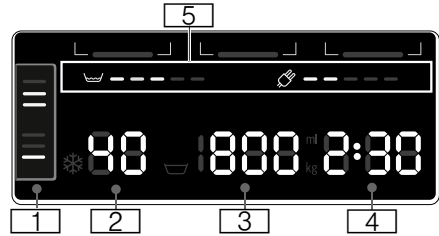
اطلاعات بیشتر	
تنظیمات سیگنال:	
4 - 0	← صفحه 46
خاموش کردن دستگاه بصورت خودکار :	
off - on (خاموش - روشن)	← صفحه 12، ← صفحه 46

اطلاعات بیشتر	
روند پیشرفت برنامه:	
	Prewash (پیش شستشو)
	شستشو
	آبکشی
	چرخش
- 0 -	شستشو خاتمه یافته است
	برنامه در طول rinse hold (توقف آبکشی) پایان می یابد
- P -	توقف برای مثال برای دوباره لباس گذاشتن
کشوی مواد شوینده:	
	کشوی مواد شوینده بیرون کشیده شده روشن می شود است.
	وقتی برنامه شروع شده است: محفظه چشمک میزند ماده شوینده بطور کامل در جای خود قرار نگرفته
درب ماشین لباسشویی:	
	درب ماشین لباسشویی باز می شود. روشن می شود
	وقتی برنامه شروع شده است: درب دستگاه بطور کامل بسته نشده است. چشمک میزند
Tap (شیر):	
	شیر آب باز نشده است، آب فشار ندارد روشن می شود
	فشار آب بسیار کم است (ممکن است مدت برنامه بیشتر شود). چشمک میزند
Childproof lock (قفل کودک): ← صفحه 40	
	قفل کودک فعال است روشن می شود
	قفل کودک فعال است، انتخابگر برنامه چشمک میزند تنظیم شده است
Foam detection (سیستم تشخیص کف):	
	← صفحه 40 روشن می شود
نمایش ایراد:	
E : - -	← صفحه 53

صفحه نمایش

4 Ready in time (زمان آماده به کار)

- برای مثال ساعت 2:30؛
- مدت برنامه به انتخاب برنامه در h:min
- بستگی دارد (ساعات: دقائق)،
- پیش انتخاب زمان پایان کار
- 1 - 24 ساعت؛
- برنامه بعد از ... ساعت تمام می شود
- (h = ساعت)،
- مقدار پایه شوینده
- 10-200 میلی لیتر ← صفحه 44
- میزان پارگیری توصیه شده
- برای مثال 9* کیلوگرم؛
- * براساس برنامه انتخابی
- 5 اطلاعاتی در مورد مصرف آب و انرژی:

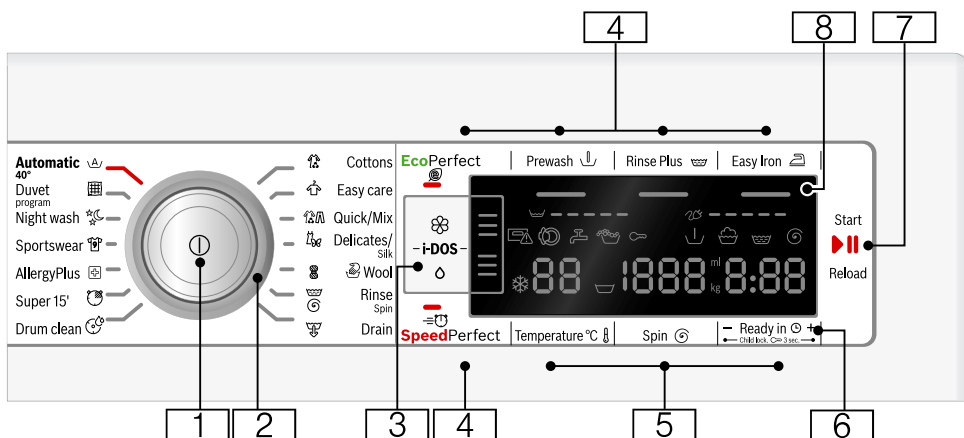


- ← صفحه 12
- = = = = =
- نمایش مصرف آب،
- = = = = =
- نمایش مصرف برق

تنظیمات پیش فرض برنامه:

1 تنظیمات i-DOS (آی داس)

- ماده شوینده:
- برای شستشوی البسه با درجه کثیفی کم،
- برای شستشوی البسه با درجه کثیفی متوسط
- برای شستشوی البسه با درجه کثیفی زیاد ← صفحه 37،
- نرم کننده پارچه:
- برای البسه شستنی نرم،
- برای البسه شستنی معمولی،
- برای البسه شستنی بسیار نرم
- ← صفحه 37،
- تعیین خودکار مقدار غیرفعال شده،
- چشمک می زند؛ سطح پرشدن
- محفظه مربوطه کمتر از حداقل میزان مجاز شده است،
- پرکردن ← صفحه 42
- 2 دما به درجه سانتیگراد
- * 90 - (سرد)
- 3 Spin speed (سرعت چرخش) به rpm دور در دقیقه،
- 0 - 1600*؛
- * حداکثر سرعت چرخش به مدل دستگاه و برنامه انتخابی بستگی دارد،
- 0 = بدون دوره چرخش، تنها تخلیه
- ← صفحه 36،
- Rinse Stop = (توقف آبکشی)
- ← صفحه 36



توجه: همه دکمه ها حساس هستند (بجز کلید برق) و تنها کافی است آنها را به آرامی فشار دهید.

6 **قفل کودک** (3 ثانیه)

جهت پیشگیری از تغییر تصادفی مجموعه کاربرد دستگاه:

کلید **Ready In** (آماده به کار) + و کلید - را بصورت همزمان برای 3 ثانیه فشار دهید تا این عملکرد فعال شود. ← صفحه 40

7 **دکمه** (برای):

- شروع یک برنامه
- توقف یک برنامه، مثل اضافه کردن البسه شستنی ← صفحه 40
- لغو یک برنامه ← صفحه 41

8 **پنل نمایش برای تنظیمات و اطلاعات.**

← صفحه 26

1 **کلید اصلی**

برای روشن و خاموش کردن ماشین لباسشویی:

دکمه 1 را فشار دهید.

2 **انتخابگر برنامه**

برای انتخاب یک برنامه:

مرور برنامه ها ← صفحه 30

3 **تنظیمات i-DOS (آی داس)** ← صفحه 42

4 **تنظیمات دیگر برنامه** ← صفحه 37

- SpeedPerfect (اسپید پرفکت)
- EcoPerfect (اِکو پرفکت)،
- Prewash (پیش شستشو)،
- Rinse Plus (ابکشی اضافی)،
- Easy Iron (آسان اتو)

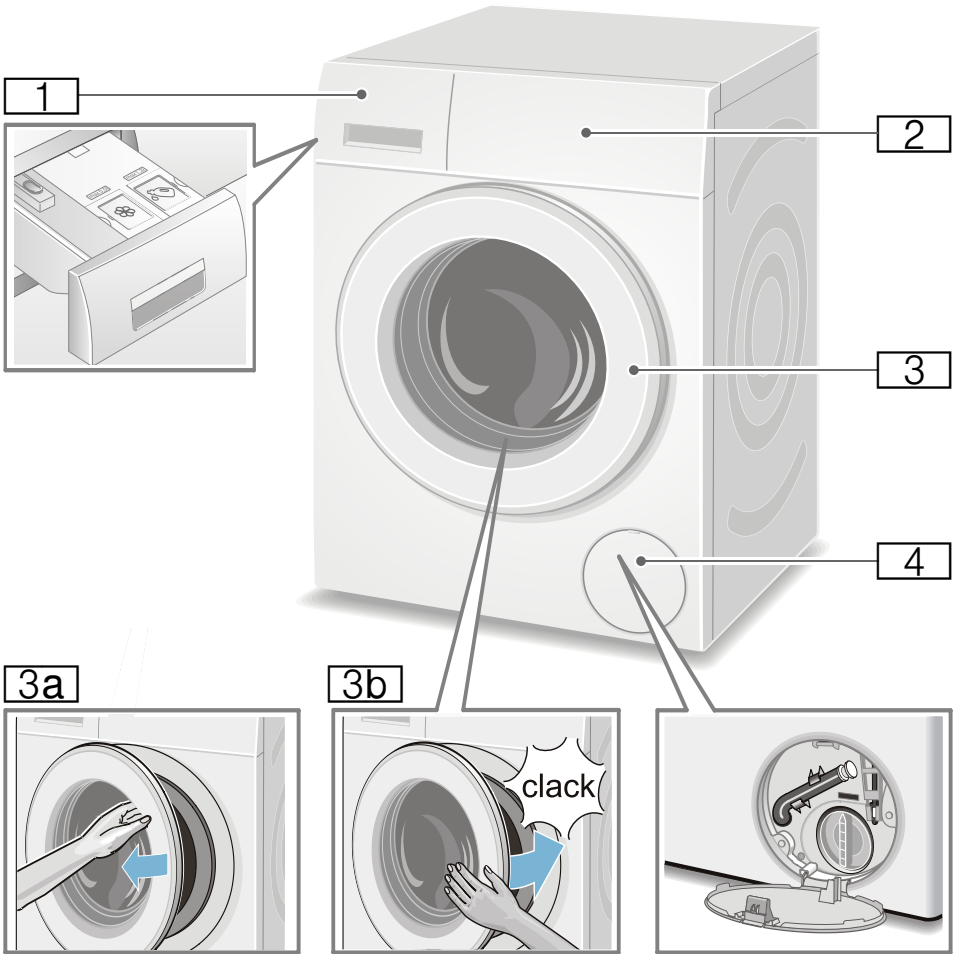
5 **تغییر تنظیمات پیش فرض برنامه**

← صفحه 36

- درجه سانتیگراد (°C)
- Spin speed (سرعت چرخش)
- (چرخش)
- Ready In (زمان آماده به کار) (Ⓢ)

آشنا شدن با دستگاه 

ماشین لباسشویی



درب کشویی مواد شوینده ← صفحه 39

راه اندازی/صفحه نمایش

درب دارای دستگیره

درب دستگاه را باز کنید

درب دستگاه را ببندید

دریچه تعمیرات

1

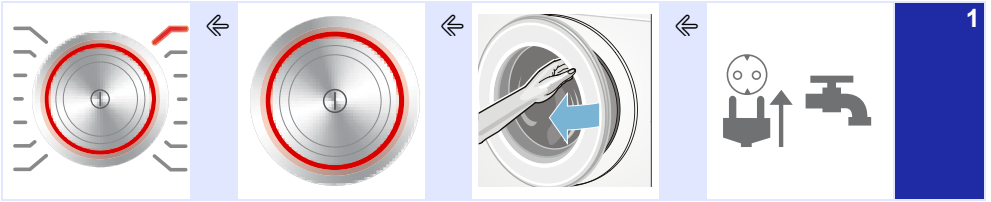
2

3

3a

3b

4

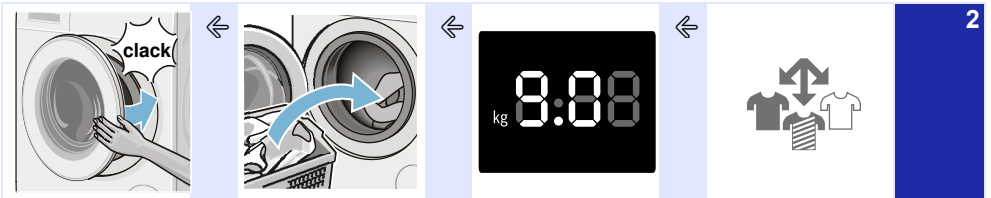


یک برنامه را انتخاب کنید مثل **Cottons** (کتان).

برای روشن کردن، کلید button ① را فشار دهید.

درب دستگاه را باز کنید.

دوشاخه برق را به پریز وصل نمایید. شیر آب را باز کنید.

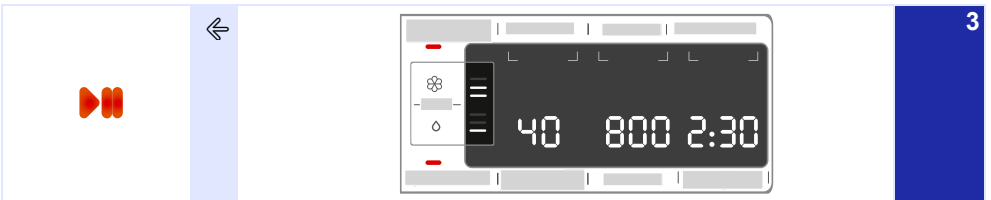


درب دستگاه را ببندید.

روش قرار دادن البسه در داخل دستگاه.

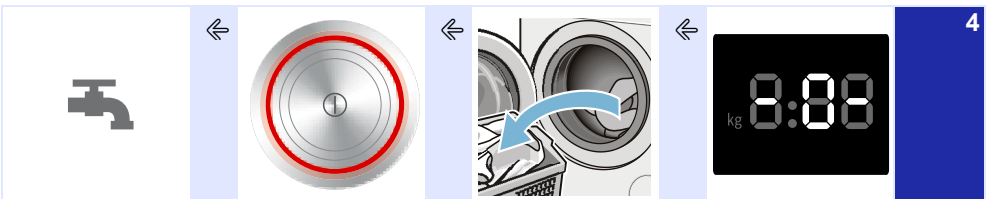
به حداکثر ظرفیت اشاره شده (بسته بر مدل دستگاه) بر روی صفحه نمایش دقت نمایید.

دسته بندی البسه شستنی.



برنامه را آغاز نمایید.

در صورت نیاز، تنظیمات پیش فرض برنامه را تغییر دهید و یا عملکردهای دیگری را انتخاب کنید.



شیر آب را (در مدل های بدون Aqua-Stop آکواستاپ) ببندید.

برای خاموش کردن، کلید button ① را فشار دهید.

درب را باز کنید و البسه را خارج کنید.

زمان خاتمه برنامه

حمل و نقل

برای مثال، موقع بردن به خانه

احتیاط!

خطر آسیب دیدگی به دستگاه بر اساس نشت ماده شوینده/نرم کننده پارچه از توزیع کننده ها.

نشت ماده شوینده/نرم کننده پارچه می تواند مانع عملکرد درست دستگاه گردد مثلاً به قسمت های الکترونیکی آسیب می زند. توزیع کننده ها را قبل از حمل و نقل دستگاه تخلیه کنید.

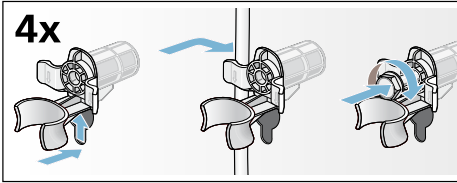
اقدامات آماده سازی:

1. شیر آب را ببندید.
2. فشار آب داخل شلنگ تغذیه آب را کاهش دهید:
← صفحه 51؛ تمیز کردن و محافظه - فیلتر موجود در منبع آب مسدود شده است
3. اتصال ماشین لباسشویی از برق را قطع کنید.
4. تخلیه آب باقیمانده: ← صفحه 50؛ تمیزکاری و نگهداری - پمپ تخلیه مسدود شده، آبکشی اضطراری
5. شلنگ ها را بردارید.
6. توزیع کننده ها را تخلیه کنید. ← صفحه 49

جفت سازی لوازم ایمنی حمل و نقل:

1. روکش ها را بردارید و آنها را در مکان امنی نگهداری کنید.
- در صورت لزوم، از آچار پیچ گوشتی استفاده کنید.

2. هر چهار مهره را جاگذاری کنید. کابل دوشاخه را محکم به نگهدارنده ها ببندید. چفت های ایمنی حمل و نقل را داخل کنید و آنها را با استفاده از آچار (WAF 13) سفت کنید.

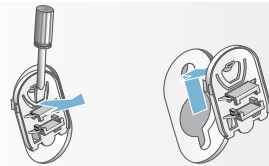


قبل از روشن کردن مجدد دستگاه:

توجه

- همیشه قفل های حمل و نقل را بردارید.
- به منظور جلوگیری از جاری شدن مواد شوینده استفاده نشده در داخل قسمت تخلیه در مرحله شستشوی بعدی: 1 لیتر آب در داخل محفظه ریخته و برنامه **Drain (تخلیه)** را اجرا نمایید.

4x



مراحل قبل از نخستین شستشو

ماشین لباسشویی قبل از خروج از کارخانه بطور کامل آزمایش شده است. برای تخلیه آبی که از زمان آزمایش ممکن است باقی مانده باشد، اولین چرخه شستشو را بدون البسه شستنی اجرا کنید.

توجه

- ماشین لباسشویی باید به درستی و به برق متصل شود. (از ← صفحه 13).
- هرگز ماشین لباسشویی خراب را مورد استفاده قرار ندهید. با بخش پشتیبانی خدمات مشتریان تماس بگیرید.

اقدامات آماده سازی:

1. بررسی و کنترل دستگاه لباسشویی.
2. توزیع کننده ۴ و ۴ را پر کنید. ← صفحه 42
3. کارتن محافظتی را از صفحه کنترل بردارید.
4. دوشاخه برق را به پریز بزنید.
5. شیر آب را باز کنید.

در این صورت برنامه را بدون البسه شستنی اجرا کنید:

1. دستگاه را روشن کنید.
2. درب ماشین لباسشویی را ببندید (هیچ نوع لباسی در داخل ماشین لباسشویی قرار ندهید).
3. برنامه **Drum Clean 90°C (تمیز کردن محفظه 90 درجه سانتیگراد)** را تنظیم کنید.
4. درب کشوی مواد شوینده را باز کنید.
5. تقریباً یک لیتر آب داخل محفظه ۴ که بریزید.
6. پودر شستشوی استاندارد را داخل محفظه ۴ که بریزد.

توجه: بمنظور جلوگیری از ایجاد کف، فقط نصف مقدار مورد توصیه شرکت تولید کننده را بریزید. مواد شوینده البسه پشمی و البسه ظریف را استفاده نکنید.

7. کشوی مواد شوینده را ببندید.
8. دکمه [D] را فشار دهید.
9. در انتهای برنامه، دستگاه را خاموش کنید. ماشین لباسشویی شما اکنون آماده به کار است.

اتصالات برقی دستگاه

هشدار!
خطر مرگ!


- کابل اصلی خم نشده، خراشیده نشده، عوض یا بریده نشده باشد.
- کابل اصلی نباید با منابع گرما تماس داشته باشد.

در صورتی که به قطعات در حال کار دست بزنید، خطر برق گرفتگی وجود دارد.

- هرگز دوشاخه اصلی را با دستان خیس لمس نکنید یا ننگه ندارید.
- کابل اصلی را تنها از دوشاخه در بیاورید نه با خود کابل، زیرا این کار باعث صدمه زدن به آن می شود.
- هرگز دوشاخه برق را موقع کارکردن دستگاه از پریز نکشید.

اطلاعات ذیل را مطالعه کنید و مطمئن شوید که:

توجه

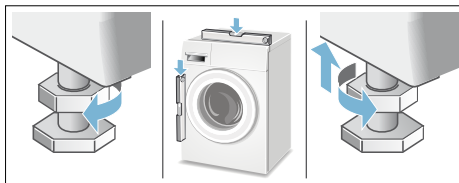
- ولتاژ دوشاخه اصلی و ولتاژ نوشته شده روی ماشین لباسشویی (پلاک رتبه بندی) یکی هستند. مقدار جریان برق و فیوز مورد نیاز بر روی پلاک رتبه بندی نوشته شده است.
- ماشین لباسشویی از طریق سوکت به زمین نصب شده و تنها به یک منبع جریان متناوب وصل شده است.
- دوشاخه برق برای سوکت مناسب است.
- محل اتصال کابل به قدر کافی در نظر گرفته شده باشد.
- دستگاه اتصال به زمین بطور صحیح نصب شده باشد.
- کابل های دوشاخه تنها باید توسط برق کار متخصص عوض شود (البته اگر ضرورت دارد). کابل های اصلی جایگزین را می توانید از بخش خدمات مشتریان تهیه کنید.
- از چند دوشاخه/جفت گیری یا کابل اضافی استفاده نشده است.
- در صورت استفاده از کلید مینیاتوری زمینی قطع جریان برق، فقط از نوعی استفاده شده که دارای این نشانه  باشند: تنها وجود این نشانه است که هماهنگی کلید برق با قوانین جاری را تضمین می نماید.
- دوشاخه اصلی دستگاه همیشه در دسترس باشد.

روش تراز کردن دستگاه

دستگاه را با استفاده از تراز حباب دار تراز کنید.

تراز نادرست منجر به سروصدا، لرزش و «حرکت» زیاد دستگاه می شود.

1. مهره قفل را با استفاده از آچار WAF17 و با گرداندن آن در جهت عقربه ساعت شل کنید.
 2. هم ترازای ماشین لباسشویی را با تراز حباب دار بررسی کنید و آن را در صورت نیاز دوباره تنظیم کنید. ارتفاع ماشین را با چرخاندن پایه دستگاه تغییر دهید.
 3. هر چهار پایه دستگاه می بایست بطور محکم بر روی زمین قرار داشته باشند.
3. مهره های قفل کننده پایه های جلوی دستگاه باید با استفاده از آچار WAF17 مناسب کاملاً به بدنه محکم بسته شوند. در جریان این کار، پایه را سفت نگه دارید و ارتفاع آن را تنظیم نکنید.



خروجی آب



خطر سوختگی با آب داغ!

وقتی شستشو با دمای بالا صورت می گیرد، در صورتی که با آب داغ تماس داشته باشید (مثل وقتی که محلول شوینده داغ در داخل دستشویی تخلیه می شود) خطر سوختگی با آب داغ وجود دارد. هرگز به آب داغ دست نزنید.

احتیاط!

آسیب های ناشی از آب

اگر شلنگ آب از داخل دستشویی خارج شود یا نقطه اتصال در جریان تخلیه آب به دلیل فشار زیاد آب باز شود، آب هایی که بیرون می ریزد ممکن است آسیب های ناشی از آب را به همراه داشته باشد. شلنگ تخلیه را طوری محکم کنید که لیز نخورده و از دستشویی خارج نشود.

احتیاط!

آسیب به دستگاه/البسه

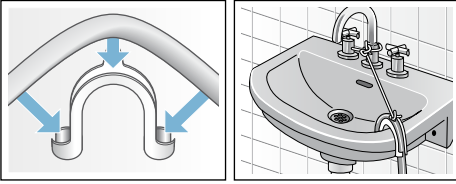
اگر انتهای شلنگ تخلیه در داخل آب تخلیه شده فرو رفته باشد، ممکن است آب دوباره به داخل دستگاه برگردد و آسیبی به دستگاه/البسه وارد آید. مطمئن شوید که:

- صفحه مشبک کف دستشویی مانع تخلیه آب شلنگ نگردد.
- انتهای شلنگ تخلیه در داخل آب تخلیه شده فرو نرفته است.
- آب بسرعت از داخل دستگاه تخلیه می شود.

توجه: از پیچ خوردن شلنگ تخلیه آب و یا کشش طولی آن خودداری نمایید.

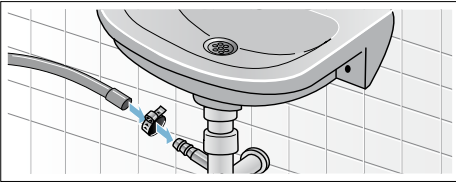
اتصال

■ تخلیه آب به داخل دستشویی

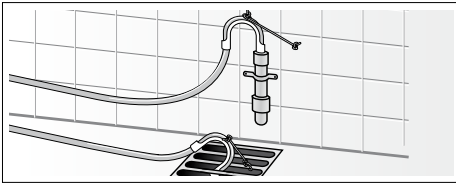


■ تخلیه آب به داخل سیفون

نقطه اتصال باید با استفاده از یک گیره شلنگ به قطر 24 تا 40 میلی متر محکم شود (می توانید آن را از دلان متخصصان خریداری کنید).



■ تخلیه به لوله پلاستیکی با پوسته لاستیکی یا به حفره تخلیه



fa موقعیت یابی و اتصال کردن

ورودی آب

**⚠ هشدار
خطر مرگ!**

در صورتی که به قطعات در حال کار دست بزنید، خطر برق گرفتگی وجود دارد.

دریچه ایمنی Aqua-Stop (آکوا استاپ) را در آب فرو نبرید (این دریچه حاوی یک شیرفلکه الکتریکی می باشد).

توجه

- ماشین لباسشویی را تنها با استفاده از آب آشامیدنی سرد به کار بیندازید.
- ماشین را به شیر ترکیب کننده جوشاننده آب داغ بی فشار متصل نکنید.
- از شلنگ آب دسته دوم استفاده نفرمایید. فقط از شلنگ تغذیه آب ارائه شده به همراه دستگاه و یا شلنگی که از مراکز تخصصی مجاز خریداری نموده اید، استفاده کنید.
- شلنگ تأمین آب را مسدود یا خم نکنید.
- شلنگ آب ورودی را خم نکنید، له نکنید یا نبرید (در غیر اینصورت استحکام آن دیگر قابل تضمین نیست).
- اتصالات پیچی پلاستیکی را فقط با دست محکم کنید. اگر اتصالات پیچ با وسیله ای (مثل انبردست) بیش از حد سفت شود، خود پیچ ممکن است آسیب ببیند.
- وقتی به شیر 21 میلی متری = 1/2" وصل است، ابتدا مدل* را با یک شوینده درپوش دار 21 میلی متری مطابقت دهید، (21 میلی متر = 1/2" تا 26.4 میلی متر = 3/4").
*بر اساس مدل ماشین لباسشویی عرضه شده

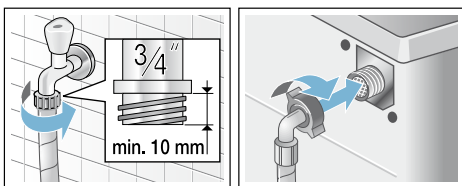
وقتی شیر باز است، جریان آب حداقل 8 لیتر در دقیقه است.

در صورتیکه فشار آب بیش از این حد باشد، باید یک شیر کاهش دهنده فشار نصب گردد.

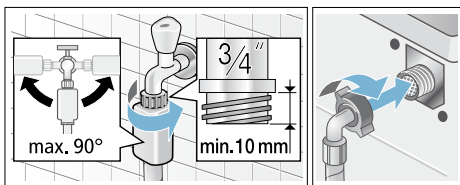
اتصال

شلنگ آب ورودی را به شیر آب (3/4" = 26.4 میلی متر) و دستگاه وصل کنید (برای مدل های دارای سیستم Aqua-Stop (آکوا استاپ) ضروری نیست، زیرا به صورت دائمی نصب شده است):

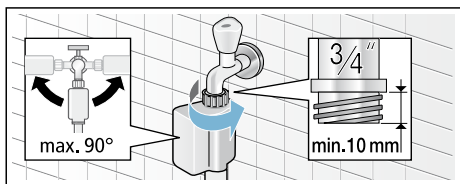
■ مدل: استاندارد



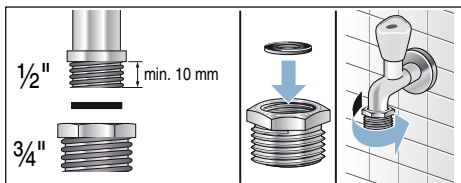
■ مدل: Aqua-Secure (آکوا سکیور)



■ مدل: Aqua-Stop (آکوا استاپ)



توجه: شیر آب را با دقت باز کنید، و سفتی نشستی نقاط اتصالات را بررسی کنید. اتصال پیچ ها زیر فشار آب آشامیدنی می باشد.



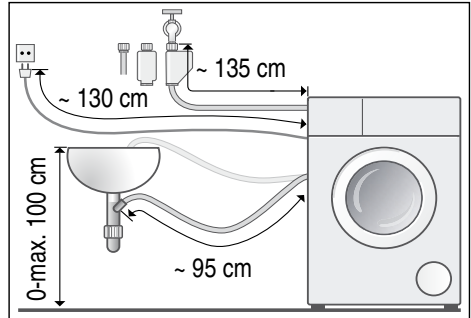
بهترین فشار آب در شبکه تأمین

حداقل 100 کیلو پاسکال (1 بارومتر)

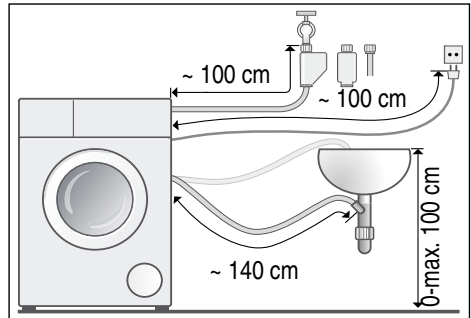
حداکثر 1000 کیلو پاسکال (10 بارومتر)

طول شلنگ و کابل برق

■ اتصال سمت چپ



■ اتصال سمت راست



نکته: موارد ذیل را می‌توانید از فروشنده

اختصاصی/بخش خدمات مشتری تهیه بفرمایید:

■ گسترش سیستم Aqua-Stop (اکوا استاپ) یا

شلنگ ورودی آب سرد (حدود 2.50 متر)؛

شماره سفارش WM Z2380، WZ 10130،

Z 7070X0، CZ 11350

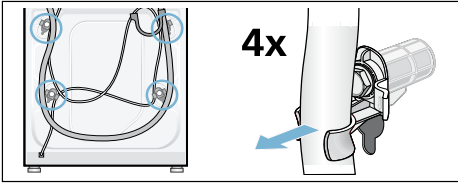
■ یک شلنگ طولانی تر برای آب ورودی (حدود

2.20 متر) برای مدل‌های استاندارد؛ شماره

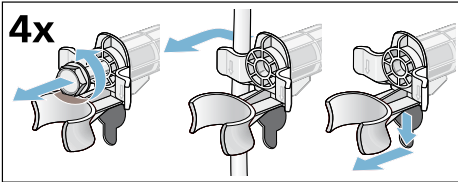
اختصاصی این قطعه برای بخش خدمات

مشتریان: 00353925

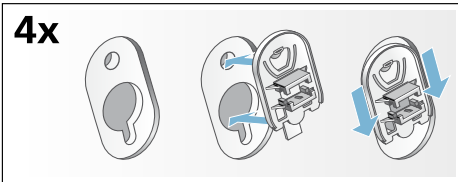
1. شلنگ ها را از نگهدارنده ها در بیاورید.



2. هر چهار چفت ایمنی حمل و نقل را با یک آچار باز کنید و بردارید (WAF 13). مهره ها را بردارید. کابل دوشاخ اصلی را از روی نگهدارنده ها بردارید.



3. درپوشها را جایگذاری ننمایید. با اعمال فشار درپوش ها را به قلاب های آچار پرچ محکم کنید.



نصب دستگاه در یک آشپزخانه کوچک

**⚠ هشدار
خطر مرگ!**

در صورتی که به قطعات در حال کار دست بزنید، خطر برق گرفتگی وجود دارد. صفحه روی دستگاه را بردارید.

توجه

- میزان گودی 60 سانتی متر مورد نیاز است.
- ماشین لباسشویی را تنها زیر پیشخوان ثابتی نصب کنید که محکم به کابینت های مجاور متصل شده است.

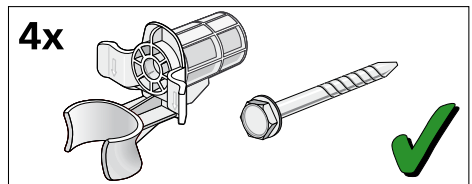
برداشتن قفل های حمل و نقل

احتیاط!

آسیب به دستگاه

- ماشین برای حمل و نقل با استفاده از قفل های حمل و نقل محکم شده است. اگر قفل های حمل و نقل برداشته نشوند، ممکن است برای مثال محفظه داخلی موقع کار کردن ماشین آسیب ببیند. قبل از اولین استفاده، مطمئن شوید که هر چهار قفل حمل و نقل را کاملاً برداشته باشید. قفل ها را در مکان امنی نگهداری کنید.
- اگر قرار است دستگاه بعد از مدتی طولانی حمل و نقل شود، برای جلوگیری از آسیب های حمل و نقل دوباره قفل های حمل و نقل را قبل از حمل و نقل دستگاه محکم کنید.

توجه: پیچ ها و مهره ها را در مکان امنی نگهداری کنید.



دستورالعمل های ایمنی



خطر بروز جراحت!

- وزن ماشین لباسشویی خیلی زیاد است. در بالا بردن/حمل و نقل ماشین لباسشویی دقت کنید.
- وقتی ماشین لباسشویی با قطعات برآمده آن بالا برده می شود (برای مثال درب ماشین لباسشویی)، ممکن است قطعات بشکند و آسیب ببیند. هرگز ماشین لباسشویی را با قطعات برآمده آن بلند نکنید.
- اگر کابل های شلنگ و دوشاخه به درستی محکم نشده اند، خطر جراحت یا گیر کردن وجود دارد. کابل های شلنگ و دوشاخه را طوری قرار دهید که خطر گیر افتادن وجود نداشته باشد.

احتیاط!

آسیب به دستگاه

- شلنگ های منجمد ممکن است بترکند/پاره شوند. از نصب ماشین لباسشویی در فضای باز و یا مکان هایی که احتمال یخ زدگی وجود دارد، پرهیز نمایید.

احتیاط!

آسیب های ناشی از آب

- نقاط اتصال برای شلنگ منبع آب و شلنگ تخلیه آب تحت فشار زیاد آب هستند. بمنظور جلوگیری از نشت آب و یا آسیب های ناشی از آن، باید دستورالعمل های این بخش را اجرا نمایید.

توجه

- علاوه بر نکات ایمنی ذکر شده در اینجا، امکان دارد که سازمان های آب و برق منطقه ای نیز رعایت نکات خاصی را از شما طلب نمایند.
- در صورت عدم اطمینان از نحوه اتصال دستگاه، از یک تکنسین کمک بگیرید.

کف محل نصب دستگاه

توجه: ماشین لباسشویی باید ثابت باشد و اصلاً تکان نخورد.

- محل استقرار دستگاه باید محکم و تراز باشد.
- سطوح/سطح نرم مناسب نیست.

نصب روی یک پایه یا یک اشکوب

تیر چوبی

احتیاط!

آسیب به دستگاه

- موقع چرخش ممکن است ماشین لباسشویی «تکان بخورد» و از پایه بیفتد/واژگون شود.
- پایه دستگاه باید با پایه های نگهدارنده محکم شود. سفارش شماره WMZ 2200، WX 9756، Z 7080X0

توجه: ماشین لباسشویی را روی یک اشکوب تیر چوبی نصب کنید:

- در صورت امکان، ماشین لباسشویی در یک گوشه قرار گیرد،
- روی یک صفحه چوبی ضدآب (با حداقل ضخامت 30 میلی متر) که محکم به زمین بچسبد.

نصب روی صفحه دارای درب کشویی

صفحه (سفارش شماره)

- WMZ 20490، WZ 20490، WZ 20510، WZ 20520

موقعیت یابی و اتصال کردن

لوازم جانبی ارائه شده به همراه دستگاه

توجه: دستگاه را از لحاظ صدمات و آسیب های احتمالی در زمان حمل و نقل بررسی نمایید. هرگز ماشین لباسشویی خراب را مورد استفاده قرار ندهید. اگر شکایتی دارید، با فروشنده ای که دستگاه را از آن خریده‌اید یا مرکز خدمات مشتریان تماس بگیرید.

← صفحه 56

- 1 کابل اصلی برق
- 2 کیسه:

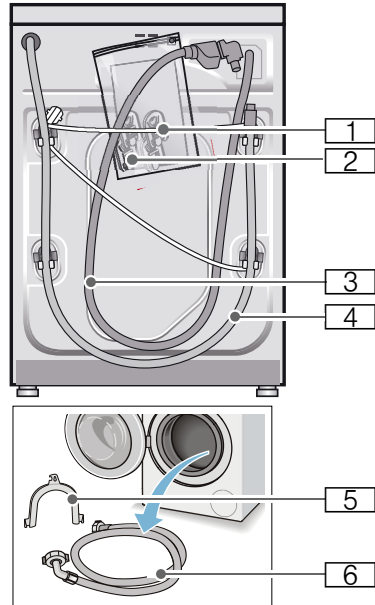
- دستورالعمل های نصب و استفاده از دستگاه
- لیست موقعیت جغرافیایی مراکز خدمات مشتریان*
- گارانتی*
- سرپوش های دهانه را بعد از برداشتن قفل های حمل و نقل بگذارید
- آداپتور به همراه واشر آب بندی از 21 میلی متر = $1\frac{1}{2}$ " تا 26.4 میلی لیتر = $\frac{3}{4}$ "*

- 3 شلنگ تأمین آب در مدل های دارای سیستم Aqua-Stop (آکوا استاپ)
 - 4 شلنگ تخلیه آب
 - 5 زانویی برای محکم کردن شلنگ تخلیه آب*
 - 6 شلنگ تأمین آب در مدل های استاندارد Aqua-Secure (آکوا - سکيور)
- * به مدل ماشین لباسشویی بستگی دارد

علاوه بر این، یک گیره شلنگ (دارای 24-40 میلی متر قطر، که از دلایان متخصص قابل خریداری است) برای اتصال شلنگ تخلیه آب به سیفون لازم است.

ابزارهای مفید

- تراز حباب دار برای تراز کردن محکم کردن با:
- WAF13 برای شل کردن قفل های حمل و نقل، و
- WAF17 برای تراز کردن پایه دستگاه



محافظت محیط زیست



بسته بندی / دستگاه دسته دوم



کلیه مواد بسته بندی می بایست بر اساس موازین زیست محیطی دور ریخته بشوند.

این دستگاه براساس دستور العمل 2012/19/EU اتحادیه اروپا (waste electrical and electronic equipment - WEEE)

در خصوص دستگاه‌های الکتریکی و الکترونیکی مستعمل برجسب خورده است.

این دستور العمل چهارچوب روش پس فرستادن و بازیافت دستگاه‌های مستعمل را برای کلیه کشورهای عضو اتحادیه اروپا تعیین نموده است.

نکاتی در خصوص استفاده صرفه جویانه

همیشه دستگاه را تا حداکثر ظرفیت متناسب با هر برنامه پر از لباس نمایید.

مرور برنامه ها ← صفحه 30

برنامه پیش شستشو را برای البسه با درجه کثیفی عادی بکار نبرید.

موقعی که البسه نه چندان کثیف را می شورید در مصرف انرژی و مواد شوینده صرفه جویی کنید. ← صفحه 29

استفاده از سیستم تقسیم هوشمند (i-DOS) برای تعیین مقدار ماده شوینده به شما کمک می کند در مصرف ماده شوینده و آب صرفه جویی کنید.

دماهای قابل انتخاب مطابق برجسب البسه می باشند. دماهای قابل انتخاب بر روی ماشین لباسشویی ممکن است با برجسب متفاوت باشند تا بهترین نتیجه شستشو و کاهش مصرف برق حاصل گردد.

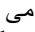
اطلاعاتی در مورد مصرف آب و انرژی:

← صفحه 26

صفحه های نمایش، اطلاعاتی را در مورد میزان نسبی مصرف انرژی و آب در برنامه های منتخب ارائه می‌کنند.

هر چه لامپ‌های هشداردهنده بیشتری روشن شود، مصرف برنامه مورد نظر بالاتر است. همین به شما کمک می‌کند میزان مصرف برنامه های مختلف را موقع انتخاب تنظیمات برنامه مقایسه کنید و در مورد تنظیمات برنامه صرفه جویانه آب و انرژی تصمیم بگیرید.

حالت صرفه جویی در مصرف برق: نور صفحه

نمایش پس از چند دقیقه خاموش می شود، دکمه  چشمک می زند. جهت روشن شدن نور صفحه نمایش، یکی از دکمه ها را فشار دهید. در صورتی که برنامه ای در حال اجرا باشد، حالت صرفه جویی در مصرف برق فعال نخواهد شد.

خاموش کردن خودکار دستگاه: اگر دستگاه

برای منتهی طولانی استفاده نشود، قبل از آغاز برنامه و یا بعد از اتمام برنامه برای صرفه جویی در مصرف انرژی بصورت خودکار خاموش می شود. دکمه اصلی را دوباره فشار دهید تا دستگاه روشن شود.

تغییر ← صفحه 46 عملکرد خاموش/روشن

چنانچه پس از شستشو اقدام به خشک کردن البسه در داخل خشک کن گردان می نمایید، سرعت چرخش را بر اساس توصیه های شرکت سازنده خشک کن، انتخاب نمایید.

احتیاط!

آسیب مادی/آسیب به دستگاه

محلول های تمیزکننده و محلول های پیش شستن البسه (مثل لکه برها، اسپری های پیش شستشو، و غیره) در صورت تماس با سطوح ماشین لباسشویی به آنها آسیب می زنند. پس لطفاً توجه نمایید:

- اجازه ندهید این محلول ها با سطوح دستگاه تماس داشته باشند.
- دستگاه را تنها با آب و پارچه نرم نمدار تمیز کنید.
- ماده شوینده، اسپری یا سایر چیزهای باقی مانده را فوراً پاک کنید.

⚠ هشدار

خطر مسمومیت!

بخارهای سمی که توسط مواد تمیزکننده تولید می شوند شامل محلول هایی مثل محلول های تمیزکننده نیز هستند. از مواد تمیز کننده حاوی محلول استفاده نکنید.

⚠ هشدار

خطر شوک الکتریکی/آسیب مادی/آسیب به دستگاه!

اگر رطوبت به دستگاه نفوذ کند، ممکن است باعث اتصال کوتاه شود. از شوینده فشار قوی یا بخارشو برای تمیز کردن دستگاه استفاده نکنید.

⚠ هشدار

خطر بروز جراحت/آسیب مادی/آسیب به دستگاه!

استفاده از قطعات و لوازم یدکی برندهای دیگر خطرناک است و ممکن است خرابی یا آسیب مادی یا آسیب به دستگاه وارد شود. بمنظور حصول ایمنی کارکرد، از قطعات یدکی و لوازم جانبی اصلی استفاده فرمایید.

هشدار!**آسیب چشم/پوست!**

در صورت باز بودن درب کشویی مواد شوینده، موقع کار کردن ماشین لباسشویی، ماده شوینده و محصولات مراقبتی بیرون می پاشند.

در صورت تماس چشم ها یا پوست با ماده شوینده/محصولات مراقبتی آنها را کامل بشوید. در صورت فرورفتن در ماده شوینده به صورت تصادفی، توصیه های پزشک را رعایت کنید.

احتیاط!**آسیب مادی/آسیب به دستگاه**

- اگر فشار آب بسیار زیاد یا کم باشد، ممکن است دستگاه نتواند عملکرد خوبی داشته باشد و آسیب مادی یا آسیب به دستگاه وارد شود.
- بیش از حد مجاز ماشین لباسشویی در آن لباس قرار ندهید. حتماً میزان مشخص شده حداکثر بار را برای هر برنامه رعایت کنید. ← صفحه 30
- اگر مقدار اشتباهی ماده شوینده یا مواد تمیزکننده داخل دستگاه بریزید، ممکن است آسیب مادی یا آسیب به دستگاه وارد شود.
- از مواد شوینده/محصولات مراقبتی/ محلول های شوینده و نرم کننده مطابق با دستورالعمل سازنده دستگاه استفاده کنید.

تمیز کاری/نگهداری**هشدار!****خطر مرگ!**

برق این دستگاه توسط برق شهری تأمین می شود. در صورتی که به قطعات در حال کار دست بزنید، خطر برق گرفتگی وجود دارد. پس لطفا توجه نمایید:

- دستگاه را خاموش کنید. دستگاه را از منبع تأمین برق جدا کنید (دوشاخه برق دستگاه را بکشید).
- هرگز دوشاخه اصلی را با دستان خیس لمس نکنید یا نگه ندارید.
- وقتی دوشاخه برق را از سوکت برق جدا می کنید، خود دوشاخه را بگیرید و هرگز کابل برق را نگیرید، زیرا در غیر این صورت کابل برق آسیب می بیند.
- تعمیرات فنی دستگاه یا قطعات آن را خودتان انجام ندهید.
- تعمیرات و هر نوع عملیات دیگری روی دستگاه باید تنها توسط بخش خدمات مشتریان یا یک متخصص برق انجام شود. همین نکته در مورد جایگزینی کابل اصلی برق (در صورت نیاز) نیز صادق است.
- کابل های اصلی یدکی برقی را می توانید از بخش خدمات مشتری تهیه بفرمایید.

⚠ هشدار

خطر بروز جراثیم!

- اگر وزن/نشیمنگاه خود را به درب باز دستگاه تکیه دهید، ممکن است دستگاه واژگون شود و در نتیجه آسیب ببیند. وقتی درب دستگاه باز است وزن خود را روی دستگاه نیندازید.
- اگر روی دستگاه بروید، ممکن است پیشخوان دستگاه بشکند و باعث جراثیم شود.
- بر روی دستگاه نروید.
- اگر موقع چرخش به محفظه داخل لباسشویی دست بزنید، دستان آسیب می بیند.
- صبر کنید تا محفظه داخل دستگاه کاملاً متوقف شود.

⚠ هشدار

خطر سوختگی با آب داغ!

- وقتی شستشو با دمای بالا صورت می گیرد، در صورتی که با آب داغ تماس داشته باشید (مثل وقتی که محلول شوینده داغ در داخل دستشویی تخلیه می شود) خطر سوختگی با آب داغ وجود دارد. هرگز به محلول داغ ماده شوینده دست نزنید.

- این دستگاه قبل از حمل و نقل توسط ابزارهای قفل حمل و نقل محکم شده است. اگر ابزارهای قفل حمل و نقل قبل از استفاده از دستگاه برداشته نشوند، ممکن است آسیب مادی یا آسیب به دستگاه وارد شود.
- برداشتن کامل همه ابزارهای قفل حمل و نقل قبل از اولین استفاده از دستگاه بسیار مهم و ضروری می باشد.
- ابزارهای قفل حمل و نقل را باید حتماً جداگانه نگهداری کنید. اگر قرار است دوباره دستگاه حمل و نقل شود، ابزارهای قفل حمل و نقل را دوباره ببندید تا از وارد آمدن آسیب موقع حمل و نقل به دستگاه جلوگیری شود.

عملکرد دستگاه

⚠ هشدار

خطر انفجار/آتش سوزی!

- لباس هایی که با مواد تمیزکننده حاوی محلول مثل لکه بر/محلول تمیزکننده پیش شستشو شده اند ممکن است در محفظه شستشو انفجار ایجاد کنند.
- البسه شستنی را قبل از شستن آنها در ماشین لباسشویی بطور کامل آبکشی کنید.

⚠ هشدار

خطر مسمومیت!

- بخارهای سمی توسط مواد تمیزکننده تولید می شوند که شامل محلول هایی مثل محلول های تمیزکننده نیز هستند.
- از مواد تمیز کننده حاوی محلول استفاده نکنید.

هشدار 

خطر بروز جراحت/آسیب مادی/آسیب به دستگاه!

- اگر کابل های شلنگ و دوشاخه اصلی به درستی محکم نشده باشند، ممکن است دچار لغزش شوند و به افراد آسیب بزنند.
شلنگ ها و کابل ها را طوری محکم کنید که خطر لغزش و از جا در رفتن به وجود نیاید.

- دستگاه موقع کار ممکن است لرزش یا کمی حرکت داشته باشد که منجر به خرابی یا آسیب مادی خواهد شد.
بنابراین دستگاه را با استفاده از تراز روی سطحی صاف، مسطح و محکم قرار دهید و پایه های آن را با پیچ تراز کنید.


احتیاط!

آسیب مادی/آسیب به دستگاه

- اگر فشار آب بسیار زیاد یا کم باشد، ممکن است دستگاه نتواند عملکرد خوبی داشته باشد و آسیب مادی یا آسیب به دستگاه وارد شود.

- اگر این دستگاه را با قطعات برآمده آن (مثل درب دستگاه) بلند کنید یا حرکت دهید، ممکن است این قطعات بشکنند و آسیب ببینند.
هرگز این دستگاه را با قطعات برآمده آن (مثل درب دستگاه) حرکت ندهید.

پس بررسی کنید فشار آب وسیله تأمین آب حداقل 100 کیلو پاسکال (1 بارومتر) باشد و از 1000 کیلو پاسکال (10 بارومتر) بیشتر نباشد.

هشدار 

خطر بروز جراحت!

- اگر شلنگ های آب عوض یا خراب شوند، ممکن است آسیب مادی یا آسیب به دستگاه وارد شود.
شلنگ های آب خم نشده، خراشیده نشده، عوض یا بریده نشده باشند.
استفاده از شلنگ های برندهای دیگر برای اتصال به منبع تأمین آب ممکن است آسیب مادی یا آسیب به دستگاه وارد آورد.

- وزن دستگاه خیلی زیاد است. بلندکردن دستگاه ممکن است به شما آسیب بزند.
این دستگاه را به تنهایی بلند نکنید.
این دستگاه لبه های تیزی دارد و ممکن است دستان شما را ببرد.
بنابراین دستگاه را از لبه های تیز آن نگه ندارید. برای بلند کردن دستگاه، دستکش های محافظ به دست کنید.

تنها از شلنگ های همراه دستگاه یا شلنگ های اصلی یدکی استفاده کنید.

روش نصب دستگاه

⚠ هشدار

خطر برق گرفتگی/آتش سوزی/آسیب مادی/آسیب به دستگاه!

اگر کابل اصلی دستگاه عوض یا خراب شود، ممکن است بخاطر داغ شدن بیش از حد منجر به شوک الکتریکی، کوتاهی جریان یا آتش سوزی گردد. کابل اصلی برق خم نشده، خراشیده نشده، عوض یا بریده نشده باشد و هیچ تماسی با منابع گرمایشی نداشته باشد.

⚠ هشدار

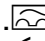
خطر برق گرفتگی/آتش سوزی/آسیب مادی/آسیب به دستگاه!

استفاده از کابل یا رشته های برق اضافی ممکن است بخاطر داغی بیش از حد یا کوتاهی مدار منجر به آتش سوزی شود. دستگاه را مستقیماً به سوکتی وصل کنید که به درستی به زمین نصب شده است. از کابل های اضافی، رشته های برق یا تزویجر چندشاخه استفاده نکنید.

⚠ هشدار

خطر برق گرفتگی/آتش سوزی/آسیب مادی/آسیب به دستگاه!

اگر دستگاه به درستی نصب نشده باشد، ممکن است خطر آفرین باشد. مطمئن شوید که:

- ولتاژ دوشاخه اصلی روی سوکت برق شما با ولتاژ مشخص شده روی دستگاه مطابقت دارد (پلاک رتبه بندی). مقدار جریان برق و محافظ فیوز مورد نیاز بر روی پلاک رتبه بندی نوشته شده است.
- این دستگاه تنها از طریق سوکت F شکلی که بدرستی نصب شده به یک منبع جریان متناوب وصل می باشد.
- دوشاخه اصلی و سوکت F شکل مطابقت دارند و سیستم اتصال به زمین نیز به درستی نصب شده است.
- محل اتصال کابل به قدر کافی بزرگ در نظر گرفته شده باشد.
- دوشاخه اصلی دستگاه همیشه در دسترس باشد.
- اگر از کلید قطع جریان برق باقی مانده استفاده می شود، تنها از کلیدی استفاده شود که نشانه زیر را به همراه خود داشته باشد:  تنها وجود این نشانه است که هماهنگی کلید برق با قوانین جاری را تضمین می نماید.

⚠ هشدار**احتمال خفگی وجود دارد!**

در صورتی که به کودکان اجازه دهید با بسته بندی/کارتن/قطعات پلاستیکی یا اجزای بسته بندی بازی کنند، ممکن است در آنها گرفتار شوند، یا ممکن سر خود را داخل آنها کنند و دچار خفگی شوند. بسته بندی/کارتن/قطعات پلاستیکی یا اجزای بسته بندی را دور از کودکان نگهداری کنید.

⚠ هشدار**خطر مسمومیت!**

ممکن است با مصرف مواد شوینده و محصولات نگهدارنده دچار مسمومیت شوید.

در صورت فرورفتن در ماده شوینده به صورت تصادفی، توصیه های پزشک را رعایت کنید. مواد شوینده و محصولات نگهدارنده را دور از دسترس کودکان قرار دهید.

⚠ هشدار**خطر سوختگی!**

موقع شستشو در دمای بالا، شیشه داخل درب ماشین لباسشویی داغ می شود. کودکان را از دست زدن به درب داغ دستگاه منع کنید.

⚠ هشدار**آسیب چشم/پوست!**

تماس با مواد شوینده یا محصولات نگهدارنده ممکن است باعث سوزش چشم/پوست شود. در صورت تماس چشم ها یا پوست با ماده شوینده/محصولات مراقبتی آنها را کامل بشوید. مواد شوینده و محصولات نگهدارنده را دور از دسترس کودکان قرار دهید.

- کودکان نباید با این دستگاه بازی کنند.
- به کودکان اجازه ندهید بدون نظارت به تمیزکاری یا نگهداری این دستگاه اقدام کنند.
- کودکان زیر 3 سال و حیوانات خانگی را از دستگاه دور نگه دارید.
- دستگاه و کودکان یا افرادی را که قادر نیستند خطرات احتمالی آن را ارزیابی کنند با هم تنها نگذارید.

⚠ هشدار**خطر مرگ!**

ممکن است کودکان خود را داخل دستگاه گیر بیندازند و در موقعیت های خطرناک و مرگباری گرفتار شوند.

- دستگاه را پشت درب نگذارید، زیرا ممکن است درب دستگاه را مسدود کند یا مانع باز شدن کامل آن شود.
- وقتی دستگاه به انتهای عمر کاری خود رسید، دوشاخه برق را قبل از جدا کردن کابل اصلی برق از سوکت برق جدا کنید، و سپس قفل روی درب دستگاه را نابود کنید.

دستورالعمل های ایمنی

اطلاعات و هشدارهای ایمنی ذیل برای محافظت شما از آسیب های احتمالی و پیشگیری از آسیب های مادی به محیط اطراف شما ارائه شده است.
بنابراین ضرورت دارد اقدامات احتیاطی لازم را انجام دهید و موقع نصب، نگهداری، تمیزکاری و استفاده از دستگاه اقدامات محافظتی را ادامه دهید.

کودکان/افراد بزرگسال/حیوانات خانگی

هشدار

خطر مرگ!

کودکان و سایر افرادی که نمی توانند خطرات احتمالی استفاده از دستگاه را درک کنند ممکن است به خود آسیب بزنند یا در موقعیت های خطرناک و مرگبار گرفتار شوند. پس لطفاً توجه نمایید:

- این دستگاه تنها زمانی باید توسط کودکان حداقل 8 سال و یا افرادی که دارای ضعف های فیزیکی، حسی و یا ذهنی هستند یا افراد بدون تجربه و یا دانش کارکرد دستگاه استفاده شود که تحت نظارت باشند یا آموزش های لازم در خصوص استفاده ایمن از دستگاه را دیده باشند و خطرات احتمالی استفاده از دستگاه را درک کرده باشند.

کاربرد دستگاه

- کاربرد این دستگاه تنها برای مصارف خانگی می باشد.
- این دستگاه را در محلی که بسیار سرد است و یا در فضای باز نصب نکنید یا به کار نیندازید. چون این خطر هست که در صورت یخ زدن آب باقی مانده در دستگاه، دستگاه آسیب ببیند. اگر شلنگ ها منجمد شوند، ممکن است بترکند/شکاف بردارند.
- باید از این دستگاه تنها برای شستن البسه خانگی شامل البسه قابل شستشو با ماشین لباسشویی و دست بافت (برجسب روی لباس را مطالعه کنید) استفاده شود. استفاده از این دستگاه برای هر منظور دیگری، خارج از کاربرد موردنظر دستگاه و ممنوع می باشد.
- این دستگاه با آب آشامیدنی سرد و مواد شوینده و محصولات نگهدارنده (باید برای استفاده در لباسشویی مناسب باشند) موجود در بازار بخوبی کار می کند.
- این دستگاه برای استفاده تا ارتفاع حداکثر 4000 متر از سطح دریا درست شده است.

قبل از روشن کردن دستگاه:

- دقت کنید آسیب واضحی در دستگاه وجود نداشته باشد. در صورت خرابی دستگاه، از آن استفاده نفرمایید. در صورتی که مشکلی وجود دارد، لطفاً با فروشنده متخصص یا بخش خدمات مشتریان تماس بگیرید.
- دستورالعمل های کاربرد و نصب دستگاه و تمام اطلاعات دیگری را که در مورد این دستگاه می باشد بخوانید و رعایت کنید.
- مدارک ذکر شده را برای استفاده های بعدی یا صاحبان آینده دستگاه نگه دارید.

56. خدمات پس از فروش 
57. مقادیر مصرفی 
مصرف برق و آب، طول زمان برنامه
و رطوبت باقیمانده در برنامه های شستشوی
اصلی
57. برنامه های آزمودن کارایی برای پارچه
های پنبه ای
58. مشخصات فنی دستگاه 
59. گارانتی Aqua-Stop (آکوا استاپ) .. 
42. سیستم تقسیم هوشمند i-DOS 
سیستم تقسیم هوشمند در محفظه ماده شوینده ..
42. اولین استفاده/ پرکردن توزیع کننده ها
43. استفاده روزمره
44. تنظیمات پایه
45. مقدار دستی
46. تنظیمات دستگاه 
فعال کردن حالت تنظیمات
46. تغییر حجم سیگنال
انتخاب/عدم انتخاب خاموش کردن
46. خودکار دستگاه
روشن/خاموش کردن سیگنال اطلاعات
46. محافظت از محفظه
46. خروج وضعیت تنظیمات
47. Sensors (حسگرها) 
حسگر خودکار حجم نیسه
47. سیستم تشخیص بالانس بودن لباس ها
47. AquaSensor (آکواسنسور)
48. تمیز کردن و نگهداری 
محفظه ماشین لباسشویی/صفحه کنترل
48. محفظه لباس
48. جرم زدائی
49. طرح ماده شوینده آی-داس و جای آن
50. پمپ تخلیه مسدود است، آبکشی اضطراری
51. شلنگ تخلیه داخل سیفون مسدود شده است
51. فیلتر داخل لوله آب مسدود است
52. ایرادات و نحوه برطرف کردن آنها. 
52. آزاد سازی اضطراری
53. اطلاعات موجود روی صفحه نمایش
54. ایرادات و نحوه برطرف کردن آنها.

- 5 کاربرد دستگاه**  5
- 5 دستورالعمل های ایمنی**  5
- 5 کودکان/افراد بزرگسال/حیوانات خانگی
- 7 روش نصب دستگاه
- 9 عملکرد دستگاه
- 10 تمیزکاری/نگهداری 
- 12 محافظت محیط زیست**  12
- 12 بسته بندی/ دستگاه دسته دوم
- 12 نکاتی در خصوص استفاده صرفه جویانه
- 13 موقعیت یابی و اتصال کردن**  13
- 13 لوازم جانبی ارائه شده به همراه دستگاه
- 14 دستورالعمل های ایمنی
- 14 کف محل نصب دستگاه
- 14 نصب روی یک پایه یا یک اشکوب تیر چوبی
- 14 نصب روی صفحه دارای درب کشویی
- 15 نصب دستگاه در یک آشپزخانه کوچک
- 15 برداشتن قفل های حمل و نقل
- 16 طول شلنگ و کابل برق
- 17 ورودی آب
- 18 خروجی آب
- 19 روش تراز کردن دستگاه
- 20 اتصالات برقی دستگاه
- 21 مراحل قبل از نخستین شستشو
- 22 حمل و نقل
- 23 خلاصه نکات اصلی**  23
- 24 آشناندن با دستگاه**  24
- 24 ماشین لباسشویی
- 25 صفحه کنترل دستگاه
- 26 صفحه نمایش
- 28 البسه شستنی**  28
- 28 البسه شستنی را آماده کنید
- 28 دسته بندی البسه شستنی
- 29 ماده شوینده**  29
- 29 انتخاب ماده شوینده مناسب
- 29 صرفه جویی در مصرف انرژی و ماده شوینده
- 30 مرور برنامه های شستشو**  30
- 30 برنامه هایی در خصوص انتخابگر برنامه
- 35 آهارزنی
- 35 رنگ کردن/سفید کردن
- 35 خیساندن البسه
- 36 تنظیمات پیش فرض برنامه**  36
- 36 درجه حرارت
- 36 سرعت چرخش
- 36 Ready in (آماده به کار)
- 37 تنظیمات i-DOS (آی داس)
- 37 تنظیمات دیگر برنامه ها**  37
- 37 SpeedPerfect (اسپید پرفکت) 
- 37 EcoPerfect (اکو پرفکت) 
- 37 Prewash (پیش شستشو) 
- 38 Rinse Plus (آبکشی اضافی) 
- 38 Easy Iron (آسان اتو) 
- 38 راه انداختن دستگاه**  38
- 38 آماده کردن ماشین لباسشویی
- 38 روشن کردن دستگاه/انتخاب یک برنامه
- 38 قرار دادن البسه شستنی در داخل محفظه لباسشویی
- 39 اندازه بگیرید و مواد شوینده را بریزید و از محصولات مراقبت کنید
- 39 تغییر تنظیمات پیش فرض برنامه
- 40 انتخاب تنظیمات دیگر برنامه ها
- 40 برنامه را آغاز نمایید
- 40 قفل کودک  3 ثانیه
- 40 اضافه کردن البسته شستنی
- 41 روش تغییر برنامه
- 41 ایجاد وقفه در روند اجرای برنامه
- 41 شستشو در طول rinse hold (توقف آبکشی)
- 41 پایان می یابد
- 41 شستشو خاتمه یافته است
- 41 برداشتن البسته شستنی/خاموش کردن دستگاه

دستگاه لباسشویی جدید شما

قوانین صفحه نمایش

⚠ هشدار!

این ترکیب نشانه و سیگنال نشانهٔ موقعیت احتمالاً خطرناکی می باشد. عدم توجه به هشدار می تواند باعث مرگ و یا صدمه شود.

احتیاط!

این واژه سیگنال، نشانهٔ موقعیت احتمالاً خطرناکی می باشد. عدم توجه به هشدار می تواند صدمات مالی یا زیست محیطی به همراه داشته باشد.

نکته / اشاره

اطلاعاتی در مورد استفادهٔ بهینه از دستگاه/سایر اطلاعات مفید

1.3.2 / (ب) پ

مراحل مختلف توسط اعداد یا حروف نشان داده شده است.

■ - /

لیست‌ها توسط یک جعبه کوچک یا خط تیره نشان داده شده است.

شما یکی از ماشین لباسشویی های بوش را انتخاب کرده اید.

لطفاً چند دقیقه برای مطالعه و آشنائیدن با مزایای ماشین لباسشویی خودتان وقت بگذارید.

برای برآوردن تقاضاهای سطح بالا از برند بوش، تک تک ماشین های لباسشویی به صورت کامل ارزیابی می شود تا هر کدام به درستی کار کند و در وضعیت کامل باشد.

برای کسب اطلاعات بیشتر در خصوص محصولات، لوازم یدکی، قطعات جایگزین و خدمات ما، به وبسایت ما در آدرس www.bosch-home.com مراجعه کنید یا با مراکز خدمات پس از فروش ما تماس حاصل فرمائید.

اگر راهنماهای نصب و عملکرد دستگاه حالات متفاوتی را توضیح می دهند، در مواقع مقتضی به تفاوت های مربوطه در متن اشاره خواهد شد.



قبل از راه اندازی ماشین لباسشویی، این دستورالعملها و همچنین دستورالعمل های مجزای نصب را مطالعه فرمایید.



Register your new Bosch now:
www.bosch-home.com/welcome



ماشین لباسشویی
WAW32660IR, WAW3266XIR



BOSCH

راهنمای آموزش و راهنماهای نصب **fa**