

گارانتی Aqua-Stop (آکوا استاپ)

تنها برای دستگاه هایی که سیستم آکوا استاپ دارند

علاوه بر اظهارات گارانتی فروشنده در توافق خرید و علاوه بر گارانتی دستگاه، در شرایط ذیل نیز دستگاه جایگزین ارائه خواهیم داد:

1. اگر آسیب ناشی از آب بدلیل ایراد سیستم Aqua-Stop (آکوا استاپ) ما باشد، آسیب های وارده به مشتریان داخلی خود را جبران خواهیم کرد.
 2. این گارانتی مسئولیت برای کل طول عمر دستگاه معتبر است.
 3. یکی از پیش نیازهای تمام دعوی های گارانتی این است که دستگاه مجهز به Aqua-Stop (آکوا استاپ) باید بدرستی و مطابق دستورالعمل های ما نصب و وصل شده باشد؛ این مورد کابل گسترش سیستم Aqua-Stop (آکوا استاپ) که بدرستی نصب شده (لوازم یدکی اصلی) را نیز در بر می گیرد.
 4. گارانتی ما شامل خطوط تأمین یا اتصالات ناقص و اتصال سیستم Aqua-Stop (آکوا استاپ) روی شیر آب نمی شود.
- در طول عملیات دستگاه های مجهز به Aqua-Stop (آکوا استاپ) نیازی به نظارت بر آنها نیست؛ همچنین لازم نیست بعد از بستن شیر آب، دستگاه را محکم کنید.
- اگر برای مدتی طولانی خانه نیستید، مثلاً قرار است چندین هفته به سفر بروید، بهتر است تنها شیر آب را ببندید.

سفارش مشاوره و تعمیر در صورت رخداد عیب



انگلستان 0344 892 8979 (هزینه تماس ها مطابق تعرفه های داخلی یا موبایلی خواهد بود).
اروپا 01450 2655 (0.03 یورو در دقیقه در زمان اوج مصرف. 0.0088 یورو در دقیقه در زمان غیراوج)

اطلاعات تماس تمام کشورها در لیست ضمیمه مراکز خدمات پس از فروش موجود است.

Robert Bosch Hausgeräte GmbH
Carl-Wery-Straße 34
81739 München, GERMANY



9001149757 (9510)

حمل و نقل

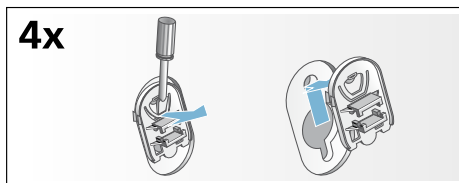
اقدامات آماده سازی

1. شیر آب را ببندید.
2. فشار آب داخل شلنگ تغذیه آب را رها کنید. فیلتر شلنگ داخلی آب ورودی مسدود شده است ← صفحه 30
3. تخلیه آب باقیمانده از عملیات شستشو: پمپ تخلیه مسدود شده است ← صفحه 29
4. اتصال ماشین لباسشویی-خشک کن را با برق قطع کنید.
5. شلنگ ها را بردارید.

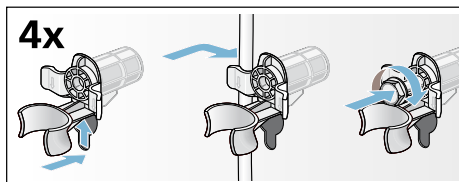
نصب تجهیزات حفاظتی مخصوص حمل روی

لباسشویی-خشک کن :

1. روکش ها را بردارید و آنها را در مکان امنی نگهداری کنید.
- در صورت لزوم، از آچار پیچ گوشتی استفاده کنید.



2. هر چهار مهره را جاگذاری کنید. کابل دوشاخ اصلی را روی نگهدارنده ها محکم کنید. چفت ها را جاگذاری و محکم کنید.



قبل از روشن کردن دستگاه:

توجه

- همیشه تجهیزات حفاظتی مخصوص حمل را بردارید!
- بمنظور جلوگیری از جاری شدن مواد شوینده استفاده نشده در داخل قسمت تخلیه در مرحله شستشوی بعدی: یک لیتر آب داخل توزیع کننده II بریزید و برنامه های Spin/Drain ©/ (چرخش/تخلیه) را اجرا کنید.

اتصالات برقی دستگاه

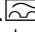
ایمنی الکتریکی



هشدار

خطر برق گرفتگی!

در صورتی که به قطعات در حال کار دست بزنید، خطر مرگ وجود دارد.

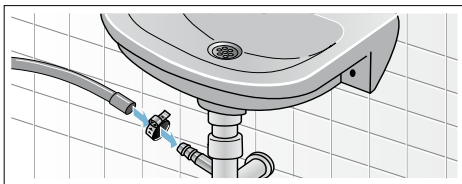
- وقتی دوشاخ برق را قطع می‌کنید، همیشه خود دوشاخ را نیز از برق بیرون بکشید، در غیر اینصورت کابل ممکن است آسیب ببیند.
- هرگز دوشاخه اصلی را با دستان خیس لمس نکنید یا نگه ندارید.
- هرگز دوشاخه برق را موقع کار کردن دستگاه از پرز نکشید.
- ماشین لباسشویی-خشک کن را از طریق پرزی که سیم زمین آن بنحو صحیح اتصال یافته، تنها به جریان برق متناوب وصل نمایید.
- ولتاژ اصلی برق باید با مشخصات جریان ذکر شده بر روی ماشین لباسشویی-خشک کن (پلاک رتبه بندی) همخوانی داشته باشد.
- مقدار جریان برق و فیوز مورد نیاز بر روی پلاک رتبه بندی نوشته شده است.
- اطمینان حاصل کنید که:
 - دوشاخه و سوکت برق همخوانی دارند.
 - محل اتصال کابل به قدر کافی در نظر گرفته شده باشد.
 - سیستم اتصال به زمین دستگاه بنحو صحیح نصب شده است.
 - سیم برق خراب تنها باید توسط متخصص تعویض شود. کابل تعویض دوشاخ را می‌توانید از مرکز خدمات مشتریان تهیه کنید.
 - از سه راهی برق/قفل کننده دوشاخه و/یا سیم رابط استفاده ننمایید.
 - در صورت استفاده از کلید مینیاتوری، فقط از انواعی استفاده شود که دارای این نشانه باشند: 
 - تنها وجود این نشانه است که هماهنگی کلید برق با قوانین جاری را تضمین می‌نماید.
 - دوشاخ اصلی همیشه در دسترس است.
 - سیم برق خم نشده، خراشیده نشده، عوض یا بریده نشده و هیچ تماسی با منابع گرمایشی ندارد.

مراحل شستشو/خشک کردن قبل نخستین بار

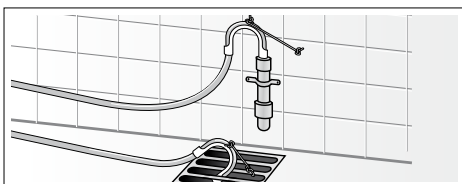
ماشین لباسشویی-خشک کن قبل از خروج از کارخانه کاملاً از مایش شده است. برای برداشتن آب باقیمانده از آرمایش، برنامه Drum clean (تمیزکاری محافظه) را برای اولین بار بدون البسه اجرا کنید.

توجه:

- لباسشویی-خشک کن باید بدرستی نصب و به برق متصل شود. نصب و اتصال هرگز لباسشویی-خشک کن معیوب را روشن نکنید! به مرکز خدمات مشتریان اطلاع دهید! ← صفحه 35
 - 1. دوشاخه برق را به پرز بزنید.
 - 2. شیر آب را باز کنید.
 - 3. دستگاه را روشن کنید.
 - 4. درب دستگاه را ببندید. هیچ نوع لباسی در دستگاه قرار ندهید.
 - 5. برنامه Drum Clean 40°C (تمیزکردن محافظه 40 درجه سانتیگراد) را تنظیم کنید.
 - 6. درب کشوی مواد شوینده را باز کنید.
 - 7. تقریباً یک لیتر آب داخل محافظه II بریزید.
 - 8. ماده شوینده استاندارد را II بر اساس دستورالعمل‌های سازنده برای میزان کیفی معمولی اضافه کنید.
 - 9. توجه: برای جلوگیری از کف‌سازی زیادی، تنها از نصف میزان توصیه شده ماده شوینده استفاده کنید. از پارچه‌های پشمی یا مواد شوینده ضعیف استفاده نکنید.
 - 9. کشوی مواد شوینده را ببندید.
 - 10. گزینه Start/Reload (شروع/بارگذاری مجدد) را انتخاب کنید.
 - 11. وقتی برنامه پایان می‌یابد، دستگاه را خاموش کنید.
- لباسشویی-خشک کن اکنون آماده به کار است.

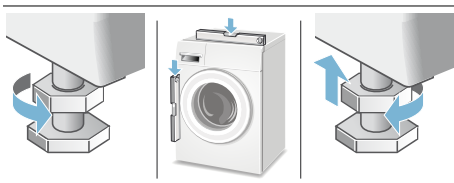


■ تخلیه به لوله پلاستیکی با پوسته لاستیکی یا به حفره تخلیه



تنظیم

1. مهره قفل را با یک آچار در جهت عقربه ساعت بچرخانید تا شل شود.
 2. تراز بودن ماشین لباسشویی-خشک کن را بوسیله یک تراز حبابدار چک نموده و در صورت نیاز اصلاح کنید. با چرخاندن پایه، ارتفاع را تنظیم کنید.
- توجه:** هر چهار پایه دستگاه می بایست بطور محکم بر روی زمین قرار داشته باشند. لباسشویی-خشک کن نباید در جای خود لرزش داشته باشد!
3. مهره قفل را به بدنه محکم کنید. پایه را محکم کنید و ارتفاع را تغییر ندهید.



توجه

- مهره های قفل کننده پایه های جلوی دستگاه باید به بدنه کاملاً محکم بسته شوند.
- هر صدای بلند، لرزش دید یا «تکانی» ممکن است بدلیل تنظیم نادرست باشد!

که محلول شوینده داغ در داخل دستشویی تخلیه می شود) خطر سوختگی با آب داغ وجود دارد. هرگز به آب داغ دست نزنید.

احتیاط!

آسیب های ناشی از آب

اگر شلنگ آب از داخل دستشویی خارج شود یا نقطه اتصال در جریان تخلیه آب به دلیل فشار زیاد آب باز شود، آب هایی که بیرون می ریزد ممکن است آسیب های ناشی از آب را به همراه داشته باشد. شلنگ تخلیه را طوری محکم کنید که لیز نخورده و از دستشویی خارج نشود.

احتیاط!

آسیب به دستگاه/البسه

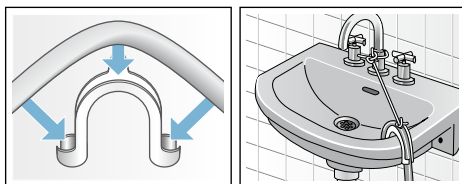
اگر انتهای شلنگ تخلیه در داخل آب تخلیه شده فرو رفته است، ممکن است آب دوباره به داخل دستگاه برگردد و آسیبی به دستگاه/البسه وارد آید. مطمئن شوید که:

- صفحه مشبک کف دستشویی مانع تخلیه آب شلنگ نگردد.
- انتهای شلنگ تخلیه در داخل آب تخلیه شده فرو نرفته است.
- آب بسرت از داخل دستگاه تخلیه می شود.

توجه: از پیچ خوردن شلنگ تخلیه آب و یا کشش طولی آن خودداری نمایید.

اتصال

■ تخلیه آب به داخل دستشویی



■ تخلیه آب به داخل سیفون

نقطه اتصال باید با استفاده از یک گیره شلنگ به قطر 24 تا - 40 میلی متر محکم شود (می توانید آن را از دلالاتن متخصص خریداری کنید).

در صورتیکه فشار آب بیش از این حد باشد، باید یک شیر کاهش دهنده فشار نصب گردد.

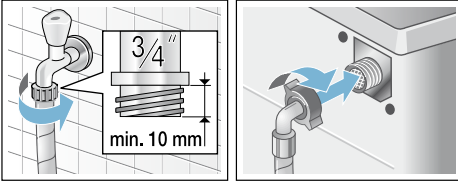
توجه: اگر از نگهدارنده شلنگ استفاده شده، طول احتمالی شلنگ کاهش یافته است!

در مرکز خدمات یا خرده فروشی موجود است:

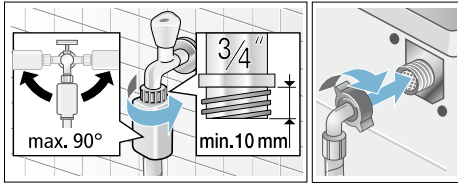
شلنگ آب ورودی را به شیر آب (26.4 میلی متر = 1/4") و دستگاه وصل کنید (برای مدل‌های دارای سیستم Aqua-Stop (آکوا استاپ) ضروری نیست، زیرا به صورت دائمی نصب شده است):

- کابل گسترش سیستم Aqua-Stop (آکوا استاپ) یا شلنگ ورودی آب سرد (حدود 2.50 متر)؛ سفارش شماره WMZ 2380، WZ 10130، CZ 11350، Z 7070X0.
- یک شلنگ طولانی تر برای آب ورودی (حدود 2.20 متر) برای مدل استاندارد

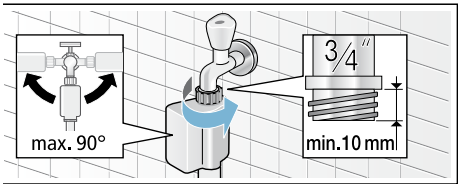
■ مدل: استاندارد



■ مدل: Aqua-Secure (آکوا سکیور)



■ مدل: Aqua-Stop (آکوا استاپ)



توجه: شیر آب را با دقت باز کنید، و نشستی نقاط اتصالات را بررسی کنید. اتصال پیچ‌ها زیر فشار آب آشامیدنی می‌باشد.

ورودی آب

**⚠ هشدار
خطر مرگ!**

در صورتی که به قطعات در حال کار دست بزنید، خطر برق گرفتگی وجود دارد. درجه ایمنی آکوا - استاپ را در آب فرو نبرید (این درجه حاوی یک شیر فلکه الکتریکی می باشد).

توجه

- ماشین لباسشویی-خشک کن را تنها با استفاده از آب آشامیدنی سرد به کار بیندازید.
- ماشین را به شیر ترکیب کننده جوشاننده آب داغ بی فشار متصل نکنید.
- از شلنگ آب دسته دوم استفاده نفرمایید. فقط از شلنگ تغذیه آب ارائه شده به همراه دستگاه و یا شلنگی که از مراکز تخصصی مجاز خرید نموده اید، استفاده کنید.
- شلینگ تأمین آب را مسدود یا خم نکنید.
- شلنگ آب ورودی را خم نکنید، له نکنید یا نبرید (در غیر اینصورت استحکام آن دیگر قابل تضمین نیست).
- اتصالات پیچی پلاستیکی را فقط با دست محکم کنید. اگر اتصالات پیچ با وسیله ای (مثل انبردست) بیش از حد سفت شود، خود پیچ ممکن است آسیب ببیند.

بهترین فشار آب در شبکه تأمین

حداقل 100 کیلو پاسکال (1 بارومتر)

حداکثر 1000 کیلو پاسکال (10 بارومتر)

وقتی شیر باز است، جریان آب حداقل 8 لیتر در دقیقه است.

خروجی آب

⚠ هشدار

خطر سوختگی با آب داغ!

وقتی شستشو با دمای بالا صورت می گیرد، در صورتی که با آب داغ تماس داشته باشید (مثل وقتی

برداشتن قفل های حمل و نقل

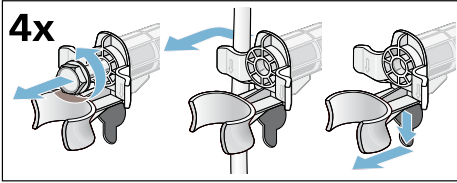
احتیاط!

آسیب به دستگاه

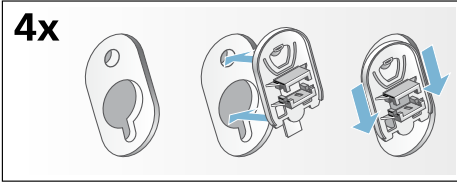
ماشین برای حمل و نقل با استفاده های از قفل های حمل و نقل محکم شده است. اگر قفل های حمل و نقل برداشته نشوند، ممکن است برای مثال محفظه داخلی موقع کارکردن ماشین آسیب ببیند.

قبل از اولین استفاده، مطمئن شوید که هر چهار قفل حمل و نقل را کاملاً برداشته باشید. قفل ها را در مکان امنی نگهداری کنید. اگر قرار است دستگاه بعد از مدتی طولانی حمل و نقل شود، برای جلوگیری از آسیب های حمل و نقل دوباره قفل های حمل و نقل را قبل از حمل و نقل دستگاه محکم کنید.

توجه: پیچ ها و مهره ها را در مکان امنی نگهداری کنید.

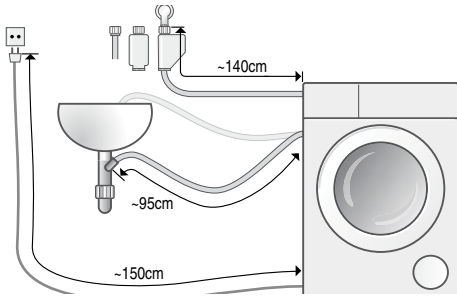


3. درپوشها را جایگذاری نمائید. با اعمال فشار درپوش ها را به قلاب های آچار پرچ محکم کنید.



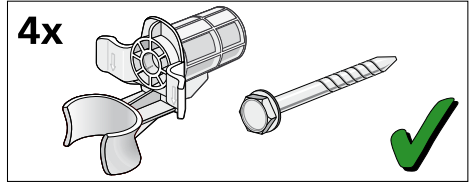
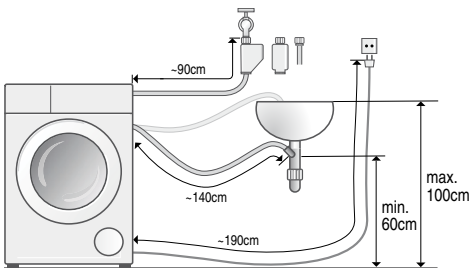
طول شلنگ و کابل برق

اتصال در سمت چپ

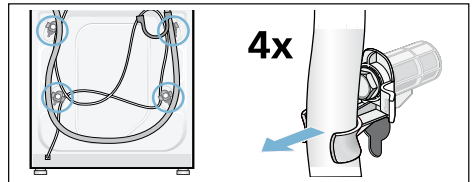


و یا

اتصال در سمت راست



1. شلنگ ها را از نگهدارنده ها در بیاورید.



2. پیچ ها را باز کنید و هر چهار پیچ بست حمل و نقل را بردارید. مهره ها را بردارید. برای این کار، کابل های دوشاخه را از نگهدارنده ها در بیاورید.

دستورالعمل های ایمنی



خطر بروز جرات!

- وزن ماشین لباسشویی-خشک کن بسیار سنگین است.
- در بالا بردن/حمل و نقل ماشین لباسشویی-خشک کن دقت کنید.
- وقتی ماشین لباسشویی با قطعات برآمده آن بالا برده می شود (برای مثال درب ماشین لباسشویی-خشک کن)، ممکن است قطعات بشکند و آسیب ببیند.
- لباسشویی-خشک کن را با استفاده از قطعات برجسته آن بلند نکنید.
- اگر کابل های شلنگ و دوشاخه به درستی محکم نشده اند، خطر جرات یا گیر کردن وجود دارد. کابل های شلنگ و دوشاخه را طوری قرار دهید که خطر گیر افتادن وجود نداشته باشد.

احتیاط!

آسیب به دستگاه

- شلنگ های منجمد ممکن است بترکند/پاره شوند. از نصب ماشین لباسشویی-خشک کن در فضای باز و یا مکان هایی که احتمال یخ زدگی وجود دارد، پرهیز نمایید.

احتیاط!

آسیب های ناشی از آب

- نقاط اتصال برای شلنگ منبع آب و شلنگ تخلیه آب تحت فشار زیاد آب هستند. بمنظور جلوگیری از نشت آب و یا آسیب های ناشی از آن، باید دستورالعمل های این بخش را اجرا نمایید.

توجه

- علاوه بر نکات ایمنی ذکر شده در اینجا، امکان دارد که سازمان های آب و برق منطقه ای نیز رعایت نکات خاصی را از شما طلب نمایند.
- در صورت عدم اطمینان از نحوه اتصال دستگاه، از یک تکنسین کمک بگیرید.

کف محل نصب دستگاه

- **توجه:** ماشین لباسشویی-خشک کن باید ثابت باشد و اصلاً تکان نخورد.
- محل استقرار دستگاه باید محکم و تراز باشد.
- سطوح/سطح نرم مناسب نیست.

نصب دستگاه روی یک پایه یا یک سقف چوبی الواری

احتیاط!

آسیب به دستگاه

- لباسشویی-خشک کن ممکن در طول دوره چرخش بلرزد و از پایه خود تکان بخورد یا بیفتد.
- لباسشویی-خشک کن را همیشه به صفحات لچکی نگهدارنده سفت کنید.
- صفحات لچکی نگهدارنده : سفارش شماره
WMZ 2200، WX 975600، CZ 110600، Z 7080X0

- **توجه:** در صورت نصب روی سقف چوبی الواری در صورت امکان، ماشین لباسشویی-خشک کن را در یک گوشه نصب کنید.
- یک تخته چوبی مقاوم در برابر آب (حداقل به ضخامت 30 م م) را روی کف زمین پیچ کنید.

نصب دستگاه در یک آشپزخانه کوچک



خطر مرگ!

- در صورتی که به قطعات در حال کار دست بزنید، خطر برق گرفتگی وجود دارد.
- صفحه روی دستگاه را بردارید.

توجه

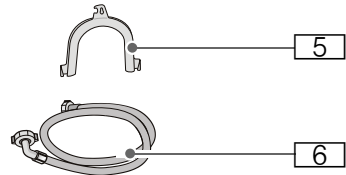
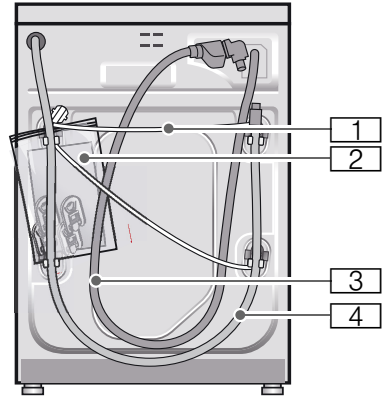
- میزان گودی به اندازه 60 سانتی متر مورد نیاز است.
- ماشین لباسشویی را تنها زیر پیشخوان ثابتی نصب کنید که محکم به کابینت های مجاور متصل شده است.

موقعیت یابی و اتصال کردن

لوازم جانبی ارائه شده به همراه دستگاه

توجه: دستگاه را از لحاظ صدمات و آسیب های احتمالی در زمان حمل و نقل بررسی نمایید. هرگز ماشین لباسشویی خراب را مورد استفاده قرار ندهید. اگر شکایتی دارید، با فروشنده ای که دستگاه را از آن خریده‌اید یا مرکز خدمات مشتریان تماس بگیرید.

← صفحه 35



1 کابل اصلی برق

2 کیسه:

- دستورالعمل های نصب و استفاده از دستگاه
- لیست موقعیت جغرافیایی مراکز خدمات مشتریان*
- گارانتی*
- سرپوش های دهانه را بعد از برداشتن قفل های حمل و نقل بگذارید
- آداپتور به همراه واشر آب بندی از 21 میلی متر = 1/2" تا 26.4 میلی لیتر = 3/4"

3 شلنگ تأمین آب در مدل های دارای سیستم

Aqua-Stop (اکوا استاپ)

شلنگ تخلیه آب

4

5 زانویی برای محکم کردن شلنگ تخلیه آب*

6 شلنگ تأمین آب در مدل های استاندارد

و دارای سیستم Aqua-Secure (اکوا -

سکیور)

* به مدل ماشین لباسشویی بستگی دارد

علاوه بر، یک گیره شلنگ (دارای 24-40 میلی متر قطر، که از دلایان متخصص قابل خریداری است) برای اتصال شلنگ تخلیه آب به سیفون نیاز است.

ابزارهای مفید

- تراز حباب دار برای تراز کردن
- محکم کردن با:
 - WAF13 برای شل کردن قفل های حمل و نقل، و
 - WAF17 برای تراز کردن پایه دستگاه

مقادیر مصرفی

طول برنامه *** (ساعات)	مصرف آب*** (لیتر)	مصرف برق*** (kWh/ کیلووات - ساعت)	حجم لباس (kg) کیلوگرم	انتخاب ها	برنامه شستشو
3	78	0,30	8,0		Cottons 20 °C* (کتان 20 درجه سانتیگراد)
3	78	1,06	8,0		Cottons 40 °C* (کتان 40 درجه سانتیگراد)
3	78	1,08	8,0		Cottons 60 °C (کتان 60 درجه سانتیگراد)
3	88	2,20	8,0		Cottons 90 °C (کتان 90 درجه سانتیگراد)
2	65	0,76	4,0		Easy care 40 °C* (آسان شستشو 40 درجه سانتیگراد)
1 ¼	46	0,62	4,0		Mix 40 °C (مخلوط کنید 40 درجه سانتیگراد)
¾	36	0,16	2,0		Delicates/Silk 30 °C (ظریف/ابریشم 30 درجه سانتیگراد)
¾	40	0,20	2,0		Wool 30 °C (پشم 30 درجه سانتیگراد)
3 ¼	24	2,82	5,0		Intensive Dry (خشک کردن شدید)
2	25	1,49	2,5		Gentle Dry (خشک کردن ملایم)
7	71	0,83	8,0	eco Perfect (اکو پرفکت)	Cottons 60 °C ** (کتان 60 درجه سانتیگراد)
13 ½	118	5,44	8,0 / 3,0+5,0	eco Perfect (اکو پرفکت)	Cottons 60 °C + (کتان 60 درجه سانتیگراد)
					Intensive Dry ** (خشک کردن شدید)

* تنظیمات برنامه برای آزمایش ها بر اساس استاندارد اروپایی معتبر EN60456 می باشد. لطفاً برای مقایسه برنامه ها را با بار مشخص شده و حداکثر سرعت چرخش آزمایش کنید.

** برچسب انرژی اتحادیه اروپا برای آزمایش عملکرد شستشو بر اساس EN50229 با استفاده از بار مشخص شده در برنامه 60 °C (کتان) + Eco Perfect (اکو پرفکت) انجام شده است.

** برچسب انرژی اتحادیه اروپا برای آزمایش عملکرد شستشو بر اساس EN50229 انجام شده است. حداکثر بار شستشو به دو چرخه خشک کردن تقسیم می شود: Intensive Dry (خشک کردن شدید) + (Cupboard dry) (خشک کردن البسه گنجه ای). در چرخه دوم خشک کردن برای 3 کیلوگرم، بار شامل 3 ملافه، 2 روکش متکا و حوله می شود. بقیه بار در چرخه خشک کردن اول برای 5 کیلوگرم قرار گرفته است.

*** با توجه به عوامل ذیل، ممکن است این مقادیر با مقادیر بیان شده اختلاف داشته باشد: فشار و سختی آب، درجه حرارت ورودی، دمای محیط، نوع و مقدار البسه، نوع و مقدار ماده شوینده استفاده شده، نوسان برق و عملکردهای اضافی انتخاب شده.

مشخصات فنی

اندازه های دستگاه
 590 x 600 x 850 میلی متر
 (طول x عرض x ارتفاع)

وزن:
 80 کیلوگرم

روش اتصال برق دستگاه:
 ولتاژ دوشاخ اصلی 220-240 V، 50 Hz
 جریان اسمی 10 A
 قدرت اسمی 1900 - 2300 W

فشار آب
 100 - 1000 کیلو پاسکال (1 - 10 بارومتر)

ارتفاع تخلیه:
 60 - 100 سانتی متر

مصرف برق در هنگام خاموشی دستگاه:
 0,12 وات

مصرف برق در هنگام خاموشی دستگاه:
 0,48 وات

خدمات مشتریان

اگر نمی توانید ایراد را خودتان برطرف کنید،
 بخش ایرادات و نحوه برطرف کردن آنها در
 ← صفحه 32 را ملاحظه کنید.

با بخش پشتیبانی خدمات مشتریان تماس حاصل
 بفرمایید! ما همیشه راه حل های مناسبی را بمنظور
 جلوگیری از مراجعات بيمورد پرسنل تعمیرات، پیدا
 خواهیم کرد.

لطفاً در هنگام تماس با بخش خدمات پس از فروش،
 شماره محصول (ای) و شماره تولید (اف دی)
 دستگاه را اعلام بفرمایید.

E-Nr. _____	FD _____
-------------	----------

شماره تولید شماره محصول

شما این اطلاعات را در این قسمت ها خواهید یافت:
 داخل درب*/ درجه تعمیرات باز شده* و پشت
 دستگاه

* به مدل دستگاه بستگی دارد

می توانید به شایستگی کارخانه تولید کننده،
 اطمینان کنید.

با ما تماس بگیرید. همچنین می توانید مطمئن باشید
 که تعمیرات توسط متخصصان تعمیر تعلیم دیده ای
 انجام می شود که قطعات یدکی اصلی را به همراه
 خود دارند.

علت/رفع مشکل	ایرادات
<p>برنامه Drum clean (تمیزکاری محافظه) (سرد) را بدون البسه و مواد شوینده اجرا کنید تا کرکی را که در طول چرخه خشک کردن قبلی داخل محفظه جمع شده بیرون بریزد.</p>	<p>در البسته شسته شده کرک پیدا شده است.</p>
<p>لباسشویی-خشک کن از فناوری آب چکیده استفاده می کند، آب همواره برای خشک کردن البسه مورد نیاز است. در نتیجه شیر آب باید همیشه تا انتهای مرحله خشک کردن باز باشد.</p>	<p>سر و صدای چرخش در مرحله خشک کردن.</p>
<p>برنامه Drum clean (تمیزکاری محافظه) (سرد) را اجرا کنید تا کرک جمع شده در محفظه شستشو از مرحله خشک کردن بیرون ریخته شود.</p>	<p>مدت خشک کردن افزایش یافته است.</p>
<p>برنامه خشک کن انتخاب نشده است. مرور برنامه ها ← صفحه 20 درب لباسشویی درست بسته شده است؟</p>	<p>برنامه خشک کن آغاز بکار نمی کند.</p>
<p>دمای محیط بسیار زیاد است (بالتر از 30 درجه سانتیگراد) یا اتاقی که لباسشویی-خشک کن داخل آن است تهویه مناسبی ندارد.</p>	<p>نتیجه خشک کردن رضایت بخش نیست (البسه شستنی به اندازه کافی خشک نیست).</p>
<p>البسه شستنی قبل از خشک کردن به اندازه کافی چرخانده نشده است. همیشه بالاترین سرعت چرخش قابل انتخاب را برای برنامه های شستشوی خاص تنظیم کنید.</p>	<p>شستنی به اندازه کافی خشک نیست.</p>
<p>ماشین لباسشویی-خشک کن بیش از حد پر است: توصیه های مربوط به حداکثر بار را طبق جدول برنامه و صفحه نمایش بارگذاری رعایت کنید. لباسشویی-خشک کن را بیش از حد پر نکنید، زیرا حداکثر بار برای مرحله خشک کردن کمتر از حداکثر بار برای چرخه شستشو می باشد. لباسشویی-خشک کن را بعد از شستن حداکثر بار و تقسیم البسه در دو مرحله خشک کردن خالی کنید.</p>	<p>خشک کن بیش از حد پر است (کمتر از 200 ولت) - یک منبع برق مناسب تهیه کنید. فشار آب خیلی کم است. بر اساس اصل آب چکیده، فشار آب کم باعث می شود بخار تخخیرشده بطور کامل تغلیظ نشود.</p>
<p>شیر آب در جریان خشک کردن بسته می شود. با توجه به اصل فشرده سازی در مرحله خشک کردن، لطفاً شیر آب متصل به دستگاه را در طول زمان خشک کردن باز نگاه دارید، در غیر این صورت خشک کردن مناسبی انجام نخواهد شد.</p>	<p>پارچه های چندلایه ضخیم یا الیاف هایی که لایه ضخیم دارند براحتی روی سطح و نه داخل دستگاه خشک می شوند. این فرایند برابرسازی ممکن است بیشتر طول بکشد. در مورد انواع الیاف ها، حالت خشک کردن (Extra dry) * (خشک کردن اضافی)) یا زمان خشک کردن بیشتر را از طریق برنامه های Intensive Dry (خشک کردن شدید) یا Gentle Dry (خشک کردن معمولی) انتخاب کنید.</p>
<p>چنانچه خودتان نمی توانید یک ایراد را برطرف کنید (روشن/خاموش کردن دستگاه) و یا انجام تعمیرات لازم است: انتخابگر برنامه را بر روی گزینه off (خاموش) قرار داده و دوشاخه دستگاه را از پریز خارج کنید. شیر آب را ببندید و با مرکز خدمات مشتریان تماس بگیرید. ← صفحه 35</p>	

ایرادات	علت/رفع مشکل
برنامه شستشو آغاز بکار نمی کند.	<ul style="list-style-type: none"> ■ Start/Reload (شروع/بارگذاری مجدد) انتخاب شده یا Finish in (پایان کار)؟ ■ آیا درب دستگاه بسته شده است؟
مواد شوینده تخلیه نمی شوند.	<ul style="list-style-type: none"> ■ Rinse Stop (توقف آبکشی) آیا گزینه (بدون چرخش نهایی)) انتخاب شده است؟ ■ پمپ تخلیه را تمیز کنید. ← صفحه 29 ■ لوله و/یا شلنگ تخلیه آب را تمیز کنید.
آب داخل محفظه شستشو قابل دیدن نیست.	ایرادی نیست - سطح آب از حوزه دید پایین تر است.
نتیجه چرخش رضایت بخش نیست. البسه خیس/خیلی نم دار.	<ul style="list-style-type: none"> ■ ایرادی نیست - سیستم ردیابی عدم تعادل چرخه چرخش را متوقف کرده زیرا عملیات شستن بطور نابرابری توزیع شده است. لباسهای بزرگ و کوچک را در داخل محفظه لباسشویی قرار دهید. ■ آیا سرعت انتخابی خیلی پایین است؟
دوره های چرخش چندین بار اجرا میگردند.	ایرادی نیست - سیستم تشخیص عدم بالانس لباس ها، این عدم وجود تعادل را برطرف خواهد نمود.
در محفظه محصولات ننگه دارنده آب باقی می ماند.	<ul style="list-style-type: none"> ■ ایرادی نیست - اثر محصولات نگهدارنده تغییری نکرده است. ■ در صورت نیاز، درپوش را بردارید. کشوی مواد شوینده را تمیز و خشک کنید و دوباره آن را سرجایش قرار دهید.
محفظه شستشو بطور کامل تخلیه نشده است.	درپوش را بردارید. کشوی مواد شوینده را تمیز و خشک کنید و دوباره آن را سرجایش قرار دهید.
تشکیل بو در لباسشویی- خشک کن.	<ul style="list-style-type: none"> ■ برنامه 90°C Drum clean (تمیزکاری محفظه) را بدون البسه و مواد شوینده اجرا کنید. ■ از ماده شوینده مناسب برای شستشوی روزمره استفاده کنید. ■ درب و کشوی توزیع کننده ماده شوینده را بعد از استفاده باز نگه دارید.
صفحه نمایش وضعیت روشن است. کف از کشوی مواد شوینده به بیرون میریزد.	<p>بیش از حد مواد شوینده ریخته اید؟</p> <ul style="list-style-type: none"> ■ 1 قاشق غذا خوری محلول نرم کننده را بهمراه ½ لیتر آب مخلوط نموده و در داخل محفظه II بریزید. (برای لباس های بیرونی، ورزشی و کرک دار مناسب نیست!) ■ برای دوره بعدی شستشو، پیمانه مواد شوینده را کاهش دهید. ■ از مواد شوینده و پاک کننده کم کف که برای لباسشویی-خشک کن مناسب هستند استفاده کنید.
ایجاد سر و صدای شدید، لرزش و حرکت دستگاه در هنگام چرخش.	<ul style="list-style-type: none"> ■ آیا دستگاه تراز شده است؟ دستگاه را تراز کنید. ■ آیا پایه های دستگاه محکم شده است؟ پایه دستگاه را محکم کنید. ■ بست های حمل و نقل برداشته شده است؟ برداشتن بست های حمل و نقل. ← صفحه 39
موقعی که دستگاه در حال کار است، صفحه نمایش/ لامپ های هشدار دهنده کار نمی کند.	<ul style="list-style-type: none"> ■ آیا برق قطع شده است؟ ■ فیوز شل نشده است؟ Switch فیوز را زده و آن را تعویض کنید. ■ در صورت تکرار ایراد، با بخش پشتیبانی خدمات مشتریان تماس حاصل بفرمایید. ← صفحه 35
طول زمان برنامه شستشو در حین اجرای دوره شستشو، تغییر داده شده است.	<ul style="list-style-type: none"> ■ ایرادی نیست - سیستم تشخیص عدم بالانس لباس ها، این عدم وجود تعادل را برطرف خواهد نمود. ■ ایرادی نیست - عملکرد شناسایی کف فعال است. دوره آبکشی اضافه.
رسوب مواد شوینده بر روی لباس ها به چشم میخورد.	<ul style="list-style-type: none"> ■ برخی اوقات مواد شوینده بدون فسفات، حاوی رسوباتی هستند که در آب حل نمی شوند. ■ برنامه Rinse (آبکشی) را انتخاب کنید یا البسه را وقتی خشک شدند فرجه بزنید.
سر و صدای چرخش در مرحله خشک کردن.	این فرآیند مینگرانه را چرخش حرارتی می نامند که برای کاهش مصرف انرژی در جریان مرحله خشک کردن استفاده می شود.

اطلاعات موجود روی صفحه نمایش

اطلاعات	علت/رفع مشکل
☺	<ul style="list-style-type: none"> ■ + سیگنال به سرعت چشمک می زند: درب باز شده و سطح آب خیلی بالاست. درب را ببندید، و برنامه را با دکمه Start/Reload (شروع/بارگذاری مجدد) ادامه دهید یا برنامه Drain (تخلیه) را انتخاب کنید. ■ به آهستگی چشمک می زند: دمای قفل درب بسیار بالاست و ممکن دست شما موقع باز کردن درب بسوزد. حدوداً 30 ثانیه صبر کنید تا قفل درب خنک شود.
Hot (داغ)	<p>درب بعد از برنامه خشک کردن به دلیل دمای بسیار بالا قابل باز شدن نیست. فرآیند خنک کردن ادامه می یابد تا صفحه نمایش خاموش شود و بعد از آن می توان درب را باز کرد.</p>
🔧	<ul style="list-style-type: none"> ■ چشمک می زند (نیود منبع آب): شیر آب را باز کرده اید؟ فیلتر شلنگ ورودی آب مسدود نشده است؟ فیلتر را تمیز کنید. ← صفحه 30 ■ شلنگ آب مسدود یا خم نشده است؟ ■ روشن می شود (فشار آب کم است): صرفاً جهت اطلاع. این کار بر پیشرفت برنامه تأثیری ندارد. مدت برنامه طولانی شده است.
E:18 (ای: 18)	پمپ تخلیه مسدود شده؛ پمپ تخلیه را تمیز کنید. شلنگ واقع بر روی سیفون را تمیز کنید.
E:32 (ای: 23)	صفحه نمایش جایگزین End (پایان) وقتی برنامه تمام شده است: مشکل عدم تعادل، مرحله چرخش ناتمام مانده است.
E:95 (ای: 23)	صفحه نمایش جایگزین End (پایان) وقتی برنامه تمام شده است: هیچ آبی در مرحله خشک کردن پیدا نشد، شاید نتیجه خشک کردن مطلوب نباشد.
دیگر نشانه های نمایشی	انتخابگر برنامه را بر روی حالت Off (خاموش) قرار دهید. دستگاه خاموش است. 5 ثانیه صبر کنید و دوباره روشن کنید. اگر همان نشانه دوباره ظاهر شد، با مرکز خدمات مشتریان تماس بگیرید.

ایرادات و نحوه برطرف کردن آنها

ایرادات	علت/رفع مشکل
از دستگاه آب نشت می کند.	<ul style="list-style-type: none"> ■ شلنگ تخلیه را بطور صحیح وصل/جایگذاری کنید. ■ بست پیچ دار روی شلنگ آب تأمین را محکم کنید.
آب به داخل نمی آید.	<ul style="list-style-type: none"> ■ Start/Reload (شروع/بارگذاری مجدد) را انتخاب کرده اید؟ ■ شیر آب باز شده؟
مواد شوینده توزیع نمی شوند.	<ul style="list-style-type: none"> ■ امکان انسداد فیلتر وجود دارد؟ فیلتر را تمیز کنید ← صفحه 30 ■ شلنگ آب ورودی پیچ خورده و یا زیر چیز سنگینی قرار گرفته است؟
درب ماشین لباسشویی- خشک کن باز نمی شود.	<ul style="list-style-type: none"> ■ عملکرد ایمنی فعال است. ■ توجه: به دلایل ایمنی درب ماشین لباسشویی موقعی که سطح آب یا دما بالاست یا محفظه در حال چرخش است (قسمت ← لغو برنامه یا ← صفحه 18 را ببینید) قابل باز شدن نیست.
	<ul style="list-style-type: none"> ■ ----- Rinse Stop (توقف آبکشی) آیا گزینه (بدون چرخش نهائی) انتخاب شده است؟ ■ فقط توسط آزاد سازی اضطراری باز می شود؟ ← صفحه 31 ■ قفل کودک فعال است؟ غیرفعال است. ← صفحه 17

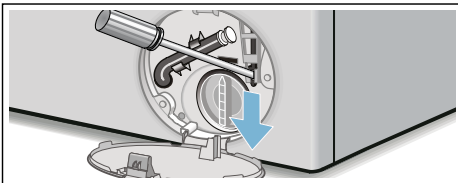
احتیاط!

آسیب های ناشی از آب

آب های نشتی آسیب های ناشی از آب را ایجاد می کنند.

تا زمانی که آب داخل محفظه از درب شیشه ای قابل رؤیت باشد، از باز کردن درب ماشین لباسشویی بپرهیزید.

1. دستگاه را خاموش کنید. دوشاخه برق را از پریز بکشید.
 2. محلول شوینده را تخلیه کنید.
 3. اهرم باز کردن اضطراری را با یک ابزار به سمت پایین کشیده و آزاد کنید.
- سپس درب دستگاه را می توان باز کرد.



ایرادات و نحوه برطرف کردن آنها

آزادسازی اضطراری، برای مثال وقتی قطعی برق رخ می دهد

برای مثال در زمان قطع برق شهری وقتی برقی ذخیره شده باشد دستگاه به کار خود ادامه خواهد داد.

ولی اگر به هر دلیل لازم شد که درب اصلی ماشین لباسشویی باز شود، به صورت زیر عمل گردد:

⚠ هشدار

خطر سوختگی با آب داغ!

وقتی شستشو با دمای بالا صورت می گیرد، در صورتی که با ماده شوینده و الیسه شستنی تماس داشته باشید، خطر سوختگی وجود دارد. اگر امکان دارد، صبر کنید تا خنک شوند.

⚠ هشدار

خطر بروز جراثم!

اگر موقع چرخش به محفظه داخل لباسشویی دست بزنید، دستان آسیب می بیند. در صورتیکه استوانه محفظه هنوز می چرخد، به آن دست نزنید. صبر کنید تا محفظه داخل دستگاه کاملاً متوقف شود.

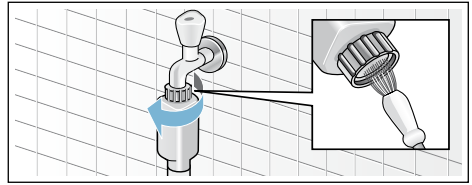
فیلتر شلنگ ورودی آب مسدود است

هشدار!
خطر مرگ!

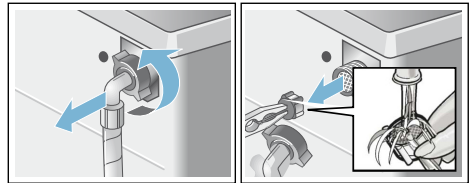
ابزار ایمنی آکوا - استاپ را در آب فرو نبرید
(این ابزار حاوی یک شیر الکتریکی می باشد).

ابتداء، فشار آب داخل شلنگ تغذیه آب را کاهش دهید:

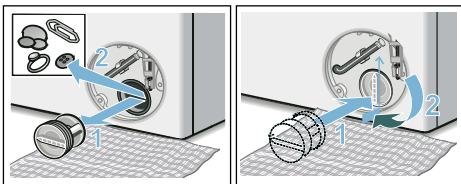
1. شیر آب را ببندید.
2. یکی از برنامه ها را انتخاب کنید (بجز برنامه **Spin/Drain** (چرخش/تخلیه)).
3. گزینه **Start/Reload** (شروع/بارگذاری مجدد) را انتخاب کنید. اجازه دهید که برنامه حدود 40 ثانیه کار کند.
4. انتخابگر برنامه را بر روی حالت **Off** (خاموش) قرار دهید. آن را از دوشاخه اصلی برق بکشید.
5. فیلتر شیر آب را تمیز کنید:
شلنگ را از شیر آب جدا سازید.
با استفاده از یک برس کوچک، فیلتر را تمیز کنید.



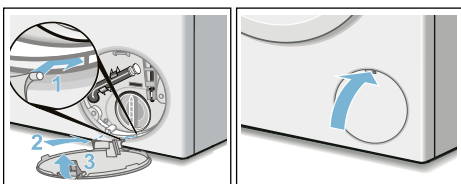
6. فیلتر موجود در پشت دستگاه را تمیز کنید.
شلنگ پشت دستگاه را بردارید.
با استفاده از آچار، فیلتر را باز نموده و تمیز کنید.



7. شلنگ را وصل کرده و از لحاظ نشتی چک کنید.



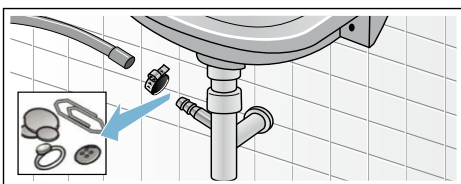
6. دریچه تعمیرات را در جای خود قرار داده، همان جا قفل کنید و ببندید.



توجه: بمنظور جلوگیری از جاری شدن مواد شوینده استفاده نشده در داخل قسمت تخلیه در مرحله شستشوی بعدی: 1 لیتر آب در داخل محفظه II ریخته و برنامه Spin/Drain (چرخش/تخلیه) را اجرا نمایید: (اگر فقط یک چرخه تخلیه مورد نیاز باشد: صفر rpm 0 (دور در دقیقه) را روی 0 تنظیم کنید).

شلنگ تخلیه روی سیفون مسدود است

1. انتخابگر برنامه را بر روی حالت Off (خاموش) قرار دهید. آن را از دوشاخه اصلی برق بکشید.
2. بست لوله لاستیکی را شل کنید و شلنگ تخلیه را با دقت بردارید. آب باقیمانده ممکن است بیرون بیاشد.
3. شلنگ تخلیه و شیر آب سیفون را تمیز کنید.



4. شلنگ تخلیه را مجدداً وصل کنید و نقطه اتصال را توسط گیره شلنگ محکم کنید.

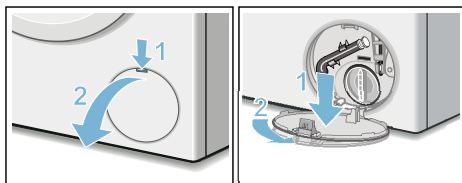
پمپ تخلیه مسدود شده



خطر سوختگی با آب داغ!

وقتی شستشو با دمای بسیار بالا صورت می‌گیرد، آب نیز بسیار داغ می‌شود. در صورتی که با آب داغ تماس داشته باشید، ممکن است دچار سوختگی شوید. صبر کنید تا آب سرد گردد.

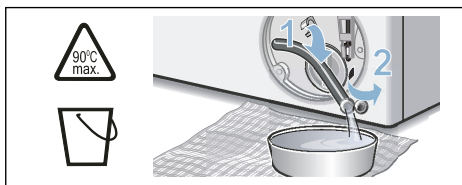
1. شیر آب را ببندید تا آب وارد نشود و آب های مانده از طریق پمپ تخلیه خالی شود.
2. دستگاه را خاموش کنید. آن را از دوشاخه اصلی برق بکشید.
3. دریچه تعمیرات را باز نموده و آن بردارید.



4. شلنگ تخلیه را از داخل نگهدارنده آن بیرون بیاورید.

سروپوش قفل و تخلیه را از آب در بیاورید و داخل ظرفی مناسب قرار دهید.

سروپوش آب بندی را سر جای خود قرار داده و شلنگ تخلیه را در نگهدارنده آن قرار دهید.



5. سروپوش پمپ را با دقت باز کنید؛ آب باقیمانده ممکن است بیرون بیاشد.

قسمت های داخلی، نوار درپوش پمپ و محفظه پمپ را تمیز کنید. پروانه داخل پمپ تخلیه می بایست به راحتی بچرخد.

درپوش پمپ را دوباره تنظیم نموده و پیچ های آن را محکم کنید. دستگیره باید به صورت عمودی باشد.

تمیز کردن و نگهداری



⚠ هشدار

خطر برق گرفتگی!

در صورتی که به قطعات در حال کار دست بزنید، خطر مرگ وجود دارد.
دستگاه را خاموش کنید و آن را از دوشاخه اصلی برق بکشید.

⚠ هشدار

خطر مسمومیت!

مواد پاک کننده حلال مثل بنزین بخارهای سمی در لباسشویی-خشک کن ایجاد می کنند.
از مواد پاک کننده حلال استفاده نکنید.

احتیاط!

آسیب به دستگاه

مواد پاک کننده حلال مثل بنزین بخارهای سمی در لباسشویی-خشک کن ایجاد می کنند.
از مواد پاک کننده حلال استفاده نکنید.

محفظه ماشین لباسشویی/صفحه کنترل

- رسوبات مواد شوینده را فوراً برطرف کنید.
- محفظه ماشین لباسشویی و صفحه کنترل را با پارچه نرم و نم‌دار پاک کنید.
- از پارچه های زیر، اسفنج یا مواد شوینده (پاک کننده فولاد ضدزنگ) استفاده نکنید.
- ماشین لباسشویی را با دستگاه پرفشار آب تمیز نکنید.

محفظه لباس

از مواد تمیز کننده فاقد کلرین استفاده نموده و از بکار بردن سیم ظرفشویی پرهیز نمایید.

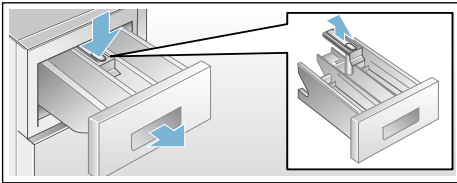
جرم زدائی

اگر مواد شوینده بدرستی تقسیم شود نیاز نیست. در صورتیکه بهرحال، انجام این کار لازم باشد، جرم زدائی دستگاه را بر اساس دستورات سازنده ماده جرم زدا، انجام دهید. مواد جرم زداى مناسب را ميتوانيد از طريق وب سايت ما و يا از طريق مراکز مشتريان خريداري نماييد. ← صفحه 35

تمیز کردن محفظه توزیع کننده ماده شوینده

در صورتیکه دارای رسوبات مواد شوینده و محلول های نرم کننده باشد.

1. کشوی مواد شوینده را به سمت بیرون بکشید. درپوش را فشار دهید و درب کشویی را کامل بردارید.
2. درپوش را بیرون بکشید: با استفاده از انگشت، درپوش را به سمت بالا فشار دهید.

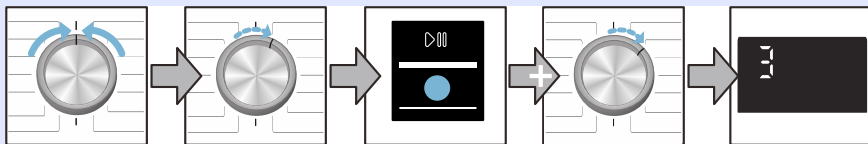


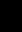
3. کشوی توزیع مواد شوینده و ضامن آن را با استفاده از آب و یک برس شستشو داده و خشک نمایید.
4. ضامن کشو را در محل خود قرار داده و جا بباندازید (سیلندر را به سمت پین راهنما فشار دهید).
5. کشوی مواد شوینده

توجه: کشوی توزیع مواد شوینده را باز بگذارید تا رطوبت باقی مانده آن خشک شود.

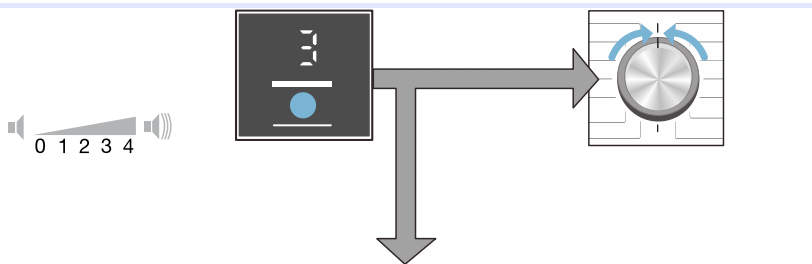
تنظیمات صدای سیگنال

1. فعال کردن حالت تنظیمات صدای سیگنال



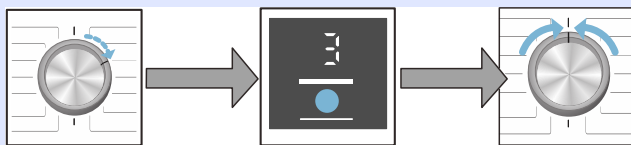
آزاد سازی 1 مرحله در جهت ساعت قسمت  را فشار دهید و نگاه دارید و 1 مرحله در جهت ساعت روی **Off (خاموش)** بگذارید.

2. الف) تنظیم صدا برای سیگنال های اطلاعاتی



بر روی گزینه **Off (خاموش)** قرار دهید و یا حالت سیگنال صدا جا باقی مانده است قسمت **Finished in** (⌚ زمان اتمام کار) را فشار دهید و صدا را تنظیم کنید

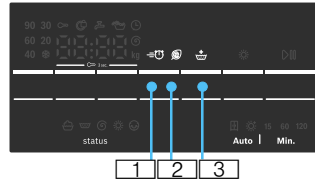
2. ب) انتخاب صدای سیگنال های دکمه



بر روی گزینه **Off (خاموش)** قرار دهید حالت سیگنال صدا جا باقی مانده است دکمه ذیل را فشار دهید **Finished in** (⌚ **پایان کار**) و صدا را تنظیم کنید 1 مرحله در جهت ساعت

P+ انتخاب عملکردهای بیشتر

شما می‌توانید عملکردهای اضافی مطلوب را با لمس دکمه‌های مربوطه انتخاب کنید.



SpeedPerfect (اسپید پرفکت)

1: برای زمان شستن کوتاه‌تر با نتیجه مناسب شستشو که به برنامه استاندارد منجر می‌شود.

توجه: بیش از حد مجاز ماشین لباسشویی در آن لباس قرار ندهید.
مرور برنامه‌ها ← صفحه 20

EcoPerfect (اکوپرفکت)

2: شستن با مصرف بهینه انرژی به همراه کاهش دما و دستیابی به نتیجه مطلوب شستن

توجه: دمای شستشو از دمای انتخاب شده کمتر است.
برای مسائل خاص بهداشتی، AllergyPlus (الرژی پلاس) برنامه توصیه شده

RinsePlus (آبکشی اضافی)

3: سطح آب بالا و مدت شستشوی بیشتر. برای مناطق دارای آب سبک و همچنین برای افزایش راندمان آبکشی بکار می‌رود.

Finish in (زمان اتمام کار)

3: زمان اتمام کار را تعریف کنید (انتهای برنامه).

توجه: طول برنامه مربوطه با انتخاب برنامه به نمایش در می آید. طول برنامه در صورت نیاز به تغییر در روند اجرای برنامه بصورت خودکار عوض می شود مثلاً به دلیل تغییراتی که در تنظیمات پیش فرض برنامه ایجاد شده است.

قبل از شروع برنامه، انتهای برنامه را هم می توانید به ساعت تا حداکثر 24h (24 ساعت) انتخاب کنید.

بعد از آغاز برنامه، زمان از پیش انتخاب شده به نمایش در می آید مثلاً 8h (8 ساعت) و شمارش معکوس می کند تا وقتی برنامه آغاز شود. سپس مدت برنامه مثلاً 2:30 به نمایش در می آید.

بعد از آغاز برنامه، زمان پیش انتخاب را می توانید به شرح زیر تغییر دهید:

1. دکمه Start/Reload (شروع/بارگذاری مجدد) را فشار دهید.
2. دکمه (⌚) را لمس کنید و Finish in (زمان اتمام کار) را تغییر دهید.
3. دکمه Start/Reload (شروع/بارگذاری مجدد) را فشار دهید.

Dry (خشک کن)

3: عملکرد خشک کردن را می توان با این دکمه فعال، غیرفعال و تنظیم کرد. شستن و خشک کردن بدون توقف تنها در حالت اتوماتیک (خودکار) ممکن است. اگر برنامه ای مجزا برای خشک کردن انتخاب شده باشد، خشک کردن خودکار یا زمان بندی شده به همراه مدت مورد نیاز خشک کردن در دسترس است.

توجه

انتخاب برنامه در حالت Intensive Dry

(خشک کردن شدید) یا Gentle Dry

برنامه مجزا برای خشک کردن. مرور برنامه ها ← صفحه 20

حالت خشک کردن استاندارد. در این حالت زمان خشک کردن بصورت خودکار و بر اساس میزان البسه خشک شدنی تنظیم می شود. نتیجه خشک کردن البسه گنجه ای می باشد. حالت

خشک کردن را می توان به * تا نتیجه خشک کردن اضافی به دست آید؛ یا از پیش زمان خشک کردنی را انتخاب کنید که با انتخاب دکمه

Dry (خشک کردن). Cupboard dry

(خشک کردن البسه گنجه ای): قابل تعیین باشد؛ برای الیاف تک لایه. ممکن است لباس ها

در گنجه تا بخورند یا آویزان شوند. Extra dry

(خشک کردن اضافی): برای الیافی ساخته شده از پارچه های ضخیم و چندلایه که باید مدت طولانی تری خشک شوند. ممکن است لباس ها در گنجه تا بخورند یا آویزان شوند. البسه بیشتر از البسه گنجه ای خشک می شوند.

انتخاب برنامه در برنامه های شستشو و در صورتی که شستن و خشک کردن بدون توقف نیاز

باشد (برای برنامه های Optional drying

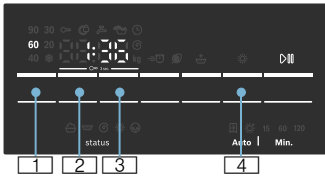
(خشک کردن بهینه):

1. دکمه Dry (خشک کردن) را لمس کنید و عملکرد مورد نظر را فعال کنید یا *.
2. بیش از حد مجاز ماشین در آن لباس قرار ندهید. مرور برنامه ها ← صفحه 20
3. حداکثر سرعت چرخش برای برنامه شستشو بصورت خودکار انتخاب خواهد شد تا نتیجه خشک کردن مطلوبی به دست آید.

آهارزی

P+ تغییر تنظیمات پیش فرض برنامه

امکان تغییر تنظیمات پیش فرض را دارا هستید. تنظیمات حتی در موقع اجرای برنامه منتخب نیز قابل تغییر است. اثرات به میزان پیشرفت برنامه بستگی دارد.



Temp. °C (دما/درجه سانتیگراد)

1: درجه حرارت شستشو قابل تغییر است. حداکثر سرعت چرخش قابل انتخاب، بستگی به برنامه ای دارد که هم اکنون برگزیده شده است. مرور برنامه ها ← صفحه 20

6 دور در دقیقه

2: بر اساس میزان پیشرفت برنامه، می‌توانید سرعت چرخش (به rpm؛ دور در دقیقه) را قبل از برنامه و در زمان اجرای برنامه تغییر دهید. تنظیمات - - - - (توقف آبکشی) = بدون چرخه آبکشی/چرخش نهایی، البسته بعد از آخرین چرخه آبکشی نیز داخل آب می‌ماند. تنظیمات 0 (بدون چرخه چرخش)، تنها آب فرآیند آبکشی را تخلیه کنید، بدون چرخه چرخش. حداکثر سرعت چرخش به برنامه و مدل بستگی دارد. مرور برنامه ها ← صفحه 20

توجه: البسه شستنی را نباید با نرم کننده پارچه بشورید.

مایع نشاسته در تمام برنامه های شستشو قابل انتخاب است. نشاسته را 88 بر اساس دفترچه مشخصات سازنده داخل توزیع کننده بریزید (در صورت نیاز، بیشتر آن را تمیز کنید).

رنگ کردن/سفید کردن

رنگ تنها به مقدار خانگی نمک می تواند باعث زنگ زدگی قسمت های استیل گردد. دفترچه مشخصات سازنده را مطالعه کنید! در ماشین لباسشویی عمل سفید کردن را انجام ندهید.

خیساندن البسه

1. مواد خیس کننده را طبق دستورالعمل کارخانه سازنده، داخل محفظه II بریزید.
2. انتخابگر برنامه را بر روی برنامه **60°C Cottons (کتان 60 درجه سانتیگراد)** قرار داده و دکمه **Start/Reload** (شروع/بارگذاری مجدد) را فشار دهید.
3. پس از حدود 10 دقیقه، دکمه **Start/Reload** (شروع/بارگذاری مجدد) را جهت توقف برنامه فشار دهید.
4. بعد از گذشت مدت زمان مورد نیاز خیساندن، دوباره انتخاب کنید تا برنامه ادامه یابد و یا برنامه را تغییر دهید.

توجه: لباسهای هم رنگ را با هم داخل لباسشویی بریزید. هیچ ماده شوینده بیشتری نیاز نیست، از روش خیساندن برای شستشو استفاده می شود.

جدول خشک کردن

زمان تقریبی خشک کردن (دقیقه)			برنامه خشک کردن توصیه شده	Load type (نوع بارگیری)
Extra dry ☼ (خشک کردن اضافی)	Cupboard dry ☼ (خشک کردن البسه گنجه ای)	میزان بارگیری (کیلوگرم)		
100 - 60	90 - 40	2.0 - 0.5	Intensive dry ☼ (خشک کردن شدید)	Cottons/coloureds (پارچه های رنگ کتان/رنگی) (پارچه های رنگ ثابت ساخته شده از کتان یا پنبه مثل زیرپوش، تی شرت، پولیور، حوله های آشپزخانه، پارچه های حوله ای، روتختی، سفره، رومیزی، لباس های کار و حوله های حمام)
180 - 100	160 - 90	3.5 - 2.0		
225 - 180	220 - 160	5.0 - 3.5		
120 - 40	75 - 35	1.5 - 0.5	Gentle Dry ☼ (خشک کن ملایم)	Easy care (آسان شستشو) (پارچه های ساخته شده از مواد مصنوعی یا ترکیبی مثل پیراهن، لباس ورزشی)
190 - 120	120 - 75	2.5 - 1.5		
زمان قابل تنظیم خشک کردن (دقیقه)		میزان بارگیری (کیلوگرم)	برنامه خشک کردن	
60		1.0 ~	زمان خشک کردن	
120		2.5 ~		
<p>زمان ها تقریبی هستند و به مقدار نرمال، برنامه چرخش استاندارد و دمای اتاق اشاره دارند. حداکثر زمان قابل انتخاب 120 دقیقه می باشد. اگر البسه شستنی بیش از 2.5 کیلوگرم باشد، خشک کن خودکار را انتخاب کنید. این عملکرد برای کسب نتیجه مطلوب خشک کردن و صرفه جویی در مصرف انرژی توصیه شده است. برنامه خشک کردن 15 دقیقه ای برای خنک کردن البسه استفاده می شود.</p> <p>برای کسب نتیجه یکسان از خشک کردن برای تمام لباس ها، پارچه های ضخیم را از پارچه های سبک جدا کنید. برای مثل پارچه حوله ای را از پیراهن جدا کنید.</p> <p>☼ Extra dry (خشک کردن اضافی) برای پارچه های حوله ای و سایر الیاف های بزرگ یا ضخیم توصیه شده است.</p> <p>حجم حداکثر بار کل فرآیند خشک کردن را برای پارچه حوله ای به 4 کیلوگرم کاهش دهید.</p> <p>پشم را نباید در لباسشویی-خشک کن خشک کنید.</p> <p>برای اینکه لباس های شما در جریان خشک کردن کمتر چروک شوند، لباس های کمتری را داخل دستگاه بگذارید.</p>				


گزینه ها/اطلاعات	برنامه/نوع شستشو
حداکثر 2 کیلو گرم	Wool (پشم)
☼ (سرد) - 40° درجه سانتیگراد	پارچه های پشمی و با دارای درصد زیاد پشم قابل شستشو با دست یا ماشین لباسشویی خصوصاً برنامه ملایم جهت جلوگیری از چروکی لباس ها، زمان میان برنامه بلند مدت تر (خیس کردن لباس ها در داخل محلول شوینده)
----- 0 - 800 دور در دقیقه	توجه:
-	■ بعنوان مثال پشم از حیوان تولید شده است: خرگوش، شتر، لاما، گوسفند.
-	■ برای پشم قابل شستشو با ماشین از ماده شوینده مناسب استفاده کنید.
حداکثر 2 کیلو گرم	Delicates/Silk (ظریف/ابریشم)
☼ (سرد) - 40° درجه سانتیگراد	جهت شستشوی پارچه های ظریف قابل شستشو مانند ابریشم، ساتن، اقلام دارای الیاف مصنوعی و یا اقلام دارای الیاف مختلط
----- 0 - 800 دور در دقیقه	توجه:
☼, ☹, ☹☹	از ماده شوینده مناسب پارچه با ابریشم ظریف ماشین شور استفاده نمایید.
-	
0	Drum clean (تمیز کاری محفظه)
☼ (سرد)، 40، 90° درجه سانتیگراد	برنامه خاص برای بهداشت محفظه یا برداشتن کرک:
1200 دور در دقیقه	90°C = برنامه ضدباکتری، از ماده شوینده استفاده نکنید.
-	40°C = برنامه ضدباکتری ماده شوینده مخصوص برای تمیز کردن محفظه را می توان استفاده کرد.
-	☼ (سرد) = برنامه آبکشی برای برداشتن کرکی که در جریان خشک کردن در محفظه شستشو باقی مانده است.
حداکثر 2.5 کیلو گرم	Gentle Dry (خشک کن ملایم)
-	برنامه خشک کن معمولی برای خشک کردن لباس ها با دمای کمتر،
-	- با انتخاب - برای بدست آوردن نتیجه خودکار و مطلوب خشک کردن البسه گنجه ای،
-	- با انتخاب - برای بدست آوردن نتیجه خودکار و بهتر خشک کردن البسه،
☼, ☹, ☹☹، زمان خشک کردن**	- زمان خشک کردن قابل تنظیم 15، 60 و 120 دقیقه ای
-	توجه:
-	** 15 دقیقه خشک کردن برای خنک کردن البسه و دستگاه بعد از فرآیند خشک کردن می باشد.
حداکثر 5 کیلو گرم	Intensive Dry (خشک کن قوی)
-	برنامه تکی خشک کن معمولی برای خشک کردن لباس ها در دمای بالا،
-	- با انتخاب ☼ برای بدست آوردن نتیجه خودکار و مطلوب خشک کردن البسه گنجه ای،
-	- با انتخاب « برای بدست آوردن نتیجه خودکار و بهتر خشک کردن البسه،
☼, ☹, ☹☹، زمان خشک کردن**	- زمان خشک کردن قابل تنظیم 15، 60 و 120 دقیقه ای
-	توجه:
-	** 15 دقیقه خشک کردن برای خنک کردن البسه و دستگاه بعد از فرآیند خشک کردن می باشد.

گزینه ها/اطلاعات	برنامه/نوع شستشو
حداکثر 6.5 (5) کیلوگرم/4* کیلوگرم	AllergyPlus (آلرژی پلاس)
✱ (سرد) - 60° درجه سانتیگراد	پارچه های بادوام ساخته شده از کتان یا پنبه
----- 0 - 1500 دور در دقیقه	توجه
☹, ☺, ☼, ☽	■ مخصوصاً برای مسائلی بهداشتی یا پوست های بسیار حساس باعث شستشوی طولانی با دمای مشخص، میزان بیشتر آبی و چرخه آبکشی طولانی تر مناسب است.
☼, ☽	■ * کاهش حجم برای ☹☺☼ عملکردهای اضافی.
حداکثر 4 کیلوگرم/4 کیلوگرم؛	HygieneCare (مراقبت بهداشتی)
✱ (سرد) - 30° درجه سانتیگراد	یک برنامه مبتکرانه، پیش شستشوی البسه خشک با هوای داغ (تا 70 درجه سانتیگراد) برای تقاضاهای بیشتر بهداشتی، به همراه درجه حرارت پایین چرخه شستشو. اثر بهداشتی و مراقبت از پارچه را به دست می آورد. برای غیرظریف ترین پارچه ها مناسب است.
----- 0 - 1500 دور در دقیقه	
☹, ☺, ☼, ☽	
☼, ☽	
حداکثر 1.5 کیلوگرم/1 کیلوگرم؛	Down (البسه کرکی)
✱ (سرد) - 60° درجه سانتیگراد	البسه کرک دار قابل شستشو با ماشین لباسشویی-خشک کن
----- 0 - 1200 دور در دقیقه	توجه
☹, ☺, ☼, ☽	■ اقلام بزرگ را بصورت جداگانه بشوئید.
☼, ☽	■ از ماده شوینده مخصوص البسه کرک دار استفاده شود
حداکثر 5/ کیلو گرم	Rinse (آبکشی)
-	پارچه های قابل شستشو، آبکشی اضافی با چرخش.
----- 0 - 1500 دور در دقیقه	
☼	
☽	
حداکثر 5/ کیلو گرم	Spin/Drain (چرخش/تخلیه)
-	برنامه چرخش تکی به همراه سرعت چرخش قابل انتخاب.
0 - 1500 دور در دقیقه	برای انتخاب برنامه تخلیه ☼☽ سرعت چرخش را روی 0 تنظیم کنید.
-	
☽	
حداکثر 2 کیلوگرم/1 کیلوگرم؛	Super 15' (سوپر 15)
✱ (سرد) - 40° درجه سانتیگراد	Wash&Dry 60' (شستشو و خشک کردن 60)
----- 0 - 1200 دور در دقیقه	برای مقادیر کم (≥1kg) لباس های نسبتاً کثیف ساخته شده از کتان، پنبه، مواد مصنوعی یا الیاف مختلط تقریباً 15 دقیقه برای شستن. اگر عملکرد خشک کردن انتخاب شده، بعد از آن یک فرآیند خشک کردن تقریباً 45 دقیقه ای رخ خواهد داد.
☽	

مرور برنامه های شستشو

برنامه ای در خصوص انتخابگر برنامه

گزینه ها/اطلاعات	برنامه/نوع شستشو
<p>حداکثر بار بر اساس استاندارد EN50229</p> <p>حداکثر بار برای شستشو/ حداکثر حجم خشک کن</p> <p>دمای قابل انتخاب به درجه سانتیگراد</p> <p>سرعت های چرخش قابل انتخاب به rpm (دور در دقیقه)</p> <p>عملکردهای اضافی ممکن برای شستشو</p> <p>تنظیمات ممکن برای خشک کردن</p> <p>حداکثر 8 کیلوگرم/5* کیلوگرم</p>	<p>نام برنامه</p> <p>توضیحات مختصر برنامه و تناسب آن با پارچه مشخص.</p> <p>🧺 Cottons (کتان)</p> <p>برنامه شستشوی استاندارد برای پارچه های بادوام ساخته شده از کتان یا پنبه</p> <p>توجه: * کاهش حجم برای 🧺 ⇒ عملکردهای اضافی.</p> <p>----- 0 - 1500 دور در دقیقه 👑, 🌞, 🧺, 🧺</p> <p>🌞, 🧺</p>
<p>حداکثر 8 کیلوگرم/5* کیلوگرم</p> <p>حداکثر بار (سرد) - 90° درجه سانتیگراد</p> <p>----- 0 - 1500 دور در دقیقه</p> <p>👑, 🌞, 🧺, 🧺</p> <p>🌞, 🧺</p>	<p>🧺 Prewash + (پیش شستشو)</p> <p>برنامه شستشوی شدید برای پارچه های شدیداً کثیف ساخته شده از کتان یا پنبه</p> <p>توجه: * کاهش حجم برای 🧺 ⇒ عملکردهای اضافی.</p> <p>----- 0 - 1500 دور در دقیقه</p> <p>👑, 🌞, 🧺, 🧺</p> <p>🌞, 🧺</p>
<p>حداکثر 4.0 کیلوگرم/2.5* کیلوگرم</p> <p>حداکثر بار (سرد) - 60° درجه سانتیگراد</p> <p>----- 0 - 1200 دور در دقیقه</p> <p>👑, 🌞, 🧺, 🧺</p> <p>🌞, 🧺</p>	<p>🧺 Easy-care (آسان شستشو)</p> <p>الیاف ساخته شده از مواد مصنوعی و یا الیاف مختلط.</p> <p>🧺 Mix (مخلوط کردن)</p> <p>بار مخلوط شده متشکل از پارچه های پنبه ای و مصنوعی</p> <p>----- 0 - 1500 دور در دقیقه</p> <p>👑, 🌞, 🧺, 🧺</p> <p>🌞, 🧺</p>

- محافظ در برابر چین و چروک بعد از فرآیند خشک کردن عمل می کند تا در صورتی که البسه را به موقع از دستگاه خارج نکرديد
- چروک نشوند. این فرآیند حدوداً 30 دقیقه طول می کشد. **0:00** روی صفحه نمایش نشان داده خواهد شد و نشانه  به عنوان نشانه وضعیت نشان داده خواهد شد. می توانید یک دکمه را فشار دهید یا انتخابگر برنامه را روی حالت دیگری بچرخانید تا این فرآیند خاتمه یابد، سپس قفل درب آزاد می شود و می توانید البسه را خارج کنید.
- لباسها را خارج کنید.
- همیشه صبر کنید تا برنامه تمام شود، زیرا دستگاه ممکن است همچنان قفل باشد. سپس دستگاه را روشن کنید و صبر کنید تا قفلش باز شود.
- اگر صفحه نمایش در انتهای برنامه شستشو خاموش شود، حالت صرفه جویی انرژی فعال می شود. برای فعالسازی مجدد صفحه نمایش، یک دکمه را فشار دهید.

مرحله پس از شستشو/خشک کردن

1. درب را باز کنید و البسه را خارج کنید.
 2. انتخابگر برنامه را بر روی حالت **Off** (**خاموش**) قرار دهید. دستگاه خاموش است.
 3. شیر آب را ببندید.
- جهت مدل های دارای سیستم آکواستاپ مورد نیاز نمی باشد.




توجه

- لباس ها را در داخل محفظه باقی نگذارید. ممکن است در دور شستشوی بعدی چروک شوند یا لباس های دیگر را بی رنگ کنند.
- اشیاء خارجی را از داخل محفظه و نوار لاستیکی دور درب بردارید- خطر زنگ زدگی.




- درب و کشوی توزیع مواد شوینده را باز بگذارید تا رطوبت باقی مانده آن خشک شود.

توجه


- اگر سطح آب بسیار بالا باشد، دما زیاد باشد یا محفظه در حال گردش باشد، درب بخاطر مسائل ایمنی قفل می ماند و بارگذاری مجدد در این زمان امکان پذیر نیست.
- اگر نشانه های ذیل در صفحه نمایش ظاهر شد:  روشن می شود ← بارگذاری مجدد امکان پذیر نیست. جهت ادامه برنامه، دکمه

Start/Reload (شروع/بارگذاری مجدد)

- را فشار دهید.
- تا وقتی نشانه قفل درب خاموش نشده  درب را خاموش نکنید.
- درب را برای مدت طولانی باز نگذارید - ممکن است آب الیسه شستنی به بیرون بریزد.
- عملکرد بارگذاری مجدد را نمی توان در مرحله خشک کردن فعال کرد.



زمان خاتمه برنامه

- **End (اتمام) یا - - - - Rinse stop (توقف آبکشی)** = بدون چرخه آبکشی/چرخش نهایی) روی صفحه نمایش مشخص می شود و سیگنالی صوتی به صدا در می آید.
- تنظیم کردن سیگنال

- اگر **Rinse stop (توقف آبکشی) =** بدون چرخه آبکشی/چرخش نهایی انتخاب شده، دکمه **Start/Reload ** (شروع/بارگذاری مجدد) را فشار دهید تا چرخه توقف/چرخش نهایی شروع شود.




روش تغییر برنامه

اگر برنامه شستشوی اشتباهی را شروع کرده اید، می توانید به شرح ذیل برنامه را تغییر دهید




1. گزینه **Start/Reload ** (شروع/بارگذاری مجدد) را انتخاب کنید.
2. برنامه دیگری را انتخاب کنید. در صورت نیاز، تنظیمات پیش فرض برنامه را تغییر دهید و یا عملکردهای دیگری را انتخاب کنید.
3. گزینه **Start/Reload ** (شروع/بارگذاری مجدد) را انتخاب کنید. در این حال برنامه جدید از ابتدا شروع به کار خواهد نمود.

قطع یا اتمام برنامه

برای برنامه های با دمای بالا:

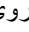
- اگر **Hot (داغ) قیل** از اتمام برنامه خشک کردن در صفحه نمایش چشمک بزند، بدین معناست که درجه حرارت محفظه بالاست. برنامه خنک کردن محفظه اجرا می شود تا درجه حرارت محفظه کاهش یابد.
- گزینه **Start/Reload ** (شروع/بارگذاری مجدد) را انتخاب کنید.
- به منظور خنک سازی الیسه: برنامه **Rinse  (آبکشی)** را انتخاب نمایید.
- گزینه **Start/Reload ** (شروع/بارگذاری مجدد) را انتخاب کنید.

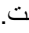
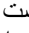
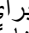
برای برنامه های با دمای بالا:

1. گزینه **Start/Reload ** (شروع/بارگذاری مجدد) را انتخاب کنید.
2. برنامه **Spin/Drain  (چرخش/تخلیه)** را انتخاب کنید.
3. گزینه **Start/Reload ** (شروع/بارگذاری مجدد) را انتخاب کنید.

Childproof lock (قفل کودک)

می توانید عملکرد های ماشین لباسشویی-خشک کن خود را از تغییرات ناخود آگاه حفظ کنید. برای این کار، وقتی برنامه شروع شد قفل کودک را فعال کنید.

فعالسازی/غیرفعالسازی: دکمه های rpm ⑥
(دور در دقیقه) و Finish in ④ (زمان اتمام کار)
 را برای تقریباً 3 ثانیه نگه دارید. نماد  روی صفحه نمایش ظاهر می شود. اگر سیگنال دکمه فعال شده باشد، یک سیگنال صوتی شنیده می شود.


-  روشن می شود: قفل کودک فعال است.
-  چشمک می زند: قفل کودک فعال است و انتخابگر برنامه نیز تنظیم شده است. برای جلوگیری از چشمک زدن نشانه  انتخابگر برنامه را دوباره روی برنامه ابتدایی تنظیم کنید نشانه روشن می شود.

توجه:

برنامه قفل کودک تا زمان شروع برنامه بعدی فعال باقی خواهد ماند، حتی اگر در این خلال لباسشویی - خشک کن خاموش شده باشد. اگر در این مورد، قفل کودک قبل از آغاز برنامه غیرفعال شده باشد، و در صورت نیاز، می توانید بعد از شروع برنامه آن را دوباره فعال کنید.

روش دوباره قرار دادن البسه در داخل دستگاه

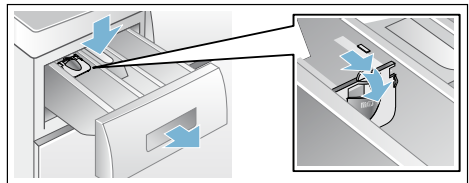
بعد از شروع برنامه، می توانید البسه را دوباره بارگذاری کنید یا در صورت نیاز از داخل دستگاه خارج کنید.

دکمه **Start/Reload**  (شروع/بارگذاری مجدد) را فشار دهید. در این زمان لباسشویی-خشک کن چک میکند که آیا افزودن البسه جدید امکان پذیر می باشد یا خیر.

- اگر یک برنامه خشک کردن خاص انتخاب شده، لطفاً ماده شوینده و یا پاک کننده را به دستگاه اضافه نکنید.

وسيلة كمكى اندازه گیری برای * مواد شوینده مایع
 *به مدل ماشین لباسشویی بستگی دارد

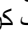
- وسيلة كمكى اندازه گیری برای اندازه گیری میزان صحیح ماده شوینده مایع
1. کشوی مواد شوینده را به سمت بیرون بکشید. دکمه **insert** (ضامن) را فشار دهید و درب کشویی را کامل بردارید.
 2. وسیله كمكى اندازه گیری را جلو ببرید، آن را به پایین تا کنید و سپس آن را به داخل کلیک کنید.
 3. درب کشویی را دوباره سر جایش بگذارید.



توجه: از وسیله كمكى اندازه گیری برای ژل مواد شوینده و پودر شستشو یا برنامه های پیش شستشو یا موقعی که "Finish in" (زمان اتمام کار) انتخاب می شود استفاده نکنید.

برای مدل های بدون وسیله كمكى اندازه گیری ماده شوینده مایع را داخل کشوی توزیع بریزید و آن را داخل محفظه قرار دهید.

شروع برنامه

دکمه **Start/Reload**  (شروع/بارگذاری مجدد) را فشار دهید. لامپ هشداردهنده روشن می شود و برنامه شروع می شود.

توجه: اگر قصد دارید برنامه را قفل کنید تا از آن تنظیم سهوی آن جلوگیری کنید، می توانید قفل کودک را به شرح ذیل انتخاب کنید.

وقتی برنامه در حال اجراست، صفحه نمایش زمان **Finished in** (زمان اتمام به کار) و وقتی برنامه شستشو آغاز شده نشانه های طول و بیشرفت برنامه را نمایش می دهد.

صفحه نمایش ← صفحه 10

- دستور العمل‌های سازنده در داخل بسته بندی
- حجم لباس ها،
- خاکی کردن.

پرکردن توزیع کننده‌ها

1. کثوی مواد شوینده را به سمت بیرون بکشید.



هشدار

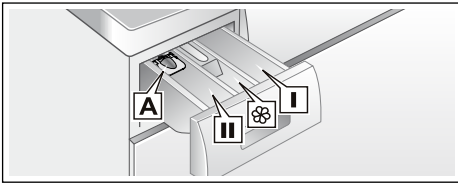
آسیب چشم/پوست!

اگر محفظه ماده شوینده موقع عملکرد دستگاه باز باشد، ممکن است ماده شوینده/پاک کننده به بیرون بریزد.

درب کثوی مواد شوینده را با دقت باز کنید. در صورت تماس چشم ها یا پوست با ماده شوینده/محصولات مراقبتی آنها را کامل بشوئید.

در صورت فرورفتن در ماده شوینده به صورت تصادفی، توصیه های پزشک را رعایت کنید.

2. مواد شوینده و/یا محصولات پاک کننده را داخل محفظه بریزید.



توزیع کننده I مواد شوینده برای برنامه پیش شستشو.

توزیع کننده II نرم کننده، آهارزی، بیش از حد مجاز ماشین لباسشویی در آن لباس قرار ندهید.

محفظه III مواد شوینده برای مرحله شستشوی اصلی، نرم کننده آب، سفید کننده، لکه بر

توزیع کننده A برای تقسیم مواد شوینده مایع

توجه

■ در تقسیم همه مواد شوینده، ابزارهای تمیزکاری و مواد پاک کننده، همیشه دستورالعمل‌های شرکت سازنده را رعایت کنید.

■ نرم کننده و بیسکوزیته لباس و حالت دهنده منسوجات را با آب رقیق کنید. این کار مانع مسدود شدن می شود

■ در هنگام کار کردن ماشین لباسشویی و زمانی که میخواهید درب کثوی مواد شوینده را باز کنید، مراقب باشید.

■ حداکثر ظرفیت مشخص شده را رعایت کنید. بیش از حد پرکردن ماشین تأثیر معکوس بر نتیجه شستشو دارد و چروک البسه را بیشتر می‌کند.

1. البسه شستنی از قبل دسته بندی و پهن شده را درون محفظه ماشین لباسشویی باز کنید.

2. دقت کنید که لباس ها بین درب ماشین لباسشویی و لاستیک دور درب آن گیر نکرده باشد.



3. درب دستگاه را ببندید.

توجه: لامپ نشانگر روی دکمه **Start/Reload** (شروع/بارگذاری مجدد) چشمک می زند

و تنظیمات پیش فرض برای برنامه مداوم روی صفحه نمایش ظاهر می شود. ممکن است در تنظیمات پیش فرض تغییراتی ایجاد شود.

تقسیم کردن و اضافه کردن ماده شوینده و محصولات نگه دارنده

احتیاط!

آسیب به دستگاه

مواد شوینده و پاک کننده را برای پیش شستشوی البسه شستنی از سطوح دستگاه دور نگهداری کنید (مثل لکه برها، اسپری های پیش شستشو و غیره). این مواد را از سطوح لباسشویی-خشک کن دور نگه دارید. با استفاده از پارچه نم دار سرعت باقیمانده های اسپری و سایر مایعات باقیمانده یا قطرات را برطرف کنید.

تعیین مقدار

مقدار ماده شوینده و محصولات مراقبتی را بر اساس موارد ذیل تعیین کنید:

■ سختی آب (از شرکت آب منطقه ای خود سوال کنید)

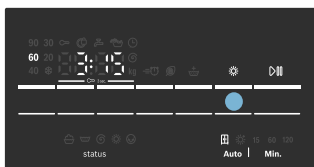
تنظیم برنامه خشک کن

توجه:

اگر یک برنامه خشک کردن یا شستشو و خشک کردن بدون توقف انتخاب شود می توانید در صورت نیاز تنظیمات پیش فرض را برای برنامه خشک کردن تغییر دهید.
 مرور برنامه ها ← صفحه 20

تغییر تنظیمات پیش فرض برای یک برنامه خشک کردن:

■ دکمه **Dry** (خشک کن) را بزنید تا حالت یا زمان خشک کردن مطلوب شما تنظیم شود (تنها برای یک برنامه خشک کردن مجزا).



توجه:

بعد از تغییر تنظیمات پیش فرض برنامه برای برنامه خشک کردن، مدت برنامه هم ممکن است تغییر کند.

روش قرار دادن البسه در داخل دستگاه

**⚠ هشدار
 خطر مرگ!**

البسه شستنی از پیش خیس شده با مواد شوینده حلال مثل لکه بره و بنزین در صورتی که داخل ماشین لباسشویی-خشک کن قرار گیرند ممکن است انفجار رخ دهد.
 بنابراین قبل از قرار دادن آنها در داخل دستگاه، آنها را با دست کاملاً آبکشی نمایید.

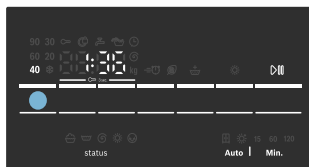
توجه

■ البسه کوچک و بزرگ را مخلوط کنید. البسه شستنی دارای اندازه های مختلف در چرخه چرخش خود را بهتر پخش می کنند. البسه منحصر بفرد ممکن است باعث عدم تعادل در بار گردد.

■ دکمه ها دارای حساسیت هستند، فقط کافی است که آن ها را به آرامی لمس نمایید. اگر دکمه **°C Temp. (درجه حرارت)، rpm (دور در دقیقه)، Finished in (زمان اتمام کار)** فشار داده شود، گزینه های تنظیمات بطور خودکار به نمایش در می آید.

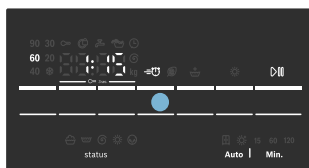
تغییر تنظیمات پیش فرض برای یک برنامه شستشو مثل درجه حرارت شستشو:

■ دکمه **°C Temp. (درجه حرارت)** را بزنید تا درجه حرارت مطلوب شما تنظیم شود.



تغییر عملکردهای اضافی برای یک برنامه شستشو مثل انتخاب Speed Perfect (اسپید پرفکت):

■ دکمه **Speed Perfect (اسپید پرفکت)/Eco Perfect (اکو پرفکت)** را بزنید تا لامپ نشانگر روشن شود.



توجه:

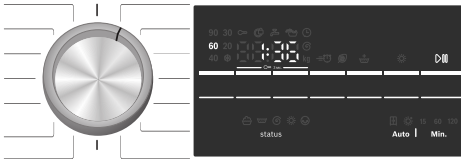
بعد از تغییر تنظیمات پیش فرض برنامه و یا عملکردهای اضافی، مدت برنامه هم ممکن است تغییر کند.

روشن کردن دستگاه/انتخاب یک برنامه

توجه:

اگر پیشتر قفل کودک را فعال کرده‌اید، باید قبل از انتخاب یک برنامه شستشو آن را غیرفعال کنید.

- از انتخابگر برنامه برای انتخاب برنامه مورد نیاز استفاده کنید. همچنین می‌توانید آن را به هر دو طرف بچرخانید.
- لباسشویی-خشک کن روشن است.



شکل های ذیل مداوم برای برنامه منتخب روی صفحه نمایش نشان داده می‌شود.

- مدت اجرای برنامه،
- درجه حرارت فعلی،
- حداکثر بار (اگر درب باز باشد).

تنظیم برنامه شستشو

می‌توانید از تنظیمات پیش فرض نشان داده شده استفاده کنید یا برنامه منتخب را با تغییر دادن تنظیمات پیش فرض یا انتخاب عملکردهای اضافی به بهترین نحو برای البسه شستنی تنظیم کنید. تنظیمات قابل انتخاب و عملکردهای اضافی به برنامه شستشو/خشک کردن منتخب بستگی دارند.

مرور برنامه ها ← صفحه 20

توجه

- تنظیمات بر اساس میزان پیشرفت برنامه قابل انتخاب یا غیرقابل انتخاب هستند.

راه انداختن دستگاه

روش آماده سازی ماشین لباسشویی - خشک کن

لباسشویی-خشک کن قبل از تحویل به مشتری آزمایش شده است. برای برداشتن آب باقیمانده از روند آزمایش، اولین چرخه شستشو را باید بدون البسه و با استفاده از برنامه **Drum clean** (محفظه تمیزکاری) اجرا کنید.

مرحل شستشو/خشک کردن قبل نخستین بار

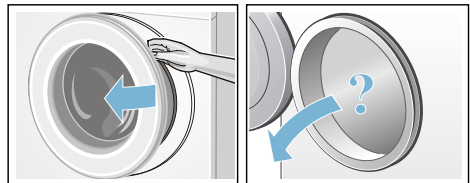
توجه:

- هرگز لباسشویی-خشک کن معیوب را روشن نکنید!
 - به مرکز خدمات مشتریان اطلاع دهید!
- ← صفحه 35

1. دوشاخه برق را به پریز بزنید.
2. شیر آب را باز کنید.
با توجه به اصل فشرده سازی در مرحله خشک کردن، لطفاً شیر آب متصل به دستگاه را در طول زمان خشک کردن باز نگاه دارید، در غیر این صورت خشک کردن مناسبی انجام نخواهد شد.



3. درب دستگاه را باز کنید.



توجه

- مطمئن شوید که پستان بندهای دوپنده مناسب شستشو در دستگاه باشند.
- البسه ظریف را در کیسه یا توری بشویید (لباس زیر، پستان بندهای دو پنده، پرده).
- زیپ ها و دکمه ها را ببندید.
- گرد و خاک داخل جیب ها و لای یقه ها را با برس برطرف نمایید.
- حلقه های پرده را جدا سازید و یا پرده را در توری/کیسه قرار دهید.
- قیل از خشک کردن، باید پارچه های با دست شسته شده را با سرعت چرخش مناسب بچرخانید.
- قیل از خشک کردن، با سرعت مطلوب بچرخانید. سرعت چرخش بیشتر از 1000 دور در دقیقه برای کتان و بیشتر از 800 دور دقیقه برای پارچه های آسان شستشو توصیه شده است.
- البسه شسته شده را بلافاصله بعد از خشک کردن اتو نکنید. توصیه می شود ابتدا البسه را صاف کنید تا رطوبت باقیمانده یکسان تقسیم شود.
- برای دستیابی به عملکرد خشک کردن مناسب، لحاف، پارچه های حوله ای و سایر پارچه های بزرگ را باید جداگانه خشک کنید. بیش از 5 پارچه حوله ای (یا 4 کیلوگرم) را همزمان خشک نکنید.
- بیش از حد مجاز ماشین لباسشویی در آن لباس قرار ندهید.

آماده سازی البسه جهت خشک کردن

- توجه:** برای اطمینان از کسب نتیجه مطلوب مرحله خشک کردن البسه شستنی را بر اساس موارد ذیل دسته بندی کنید:
- نوع پارچه
 - برنامه خشک کردن
 - به نشانه هایی که روی برچسب های مراقبتی قرار دارد توجه کنید.

تنها البسه شستنی را با دستگاه خشک کنید که دارای برچسب مقاوم در برابر خشک کردن هستند یا نشانه های مراقبتی ذیل را دارند:

- ☐ = خشک کردن در دمای معمولی
- ☼ = **خشک کردن شدید** (☼)
- ☐ = خشک کردن در دمای پایین
- ☼ = **خشک کردن معمولی** (☼)

پارچه های ذیل را نباید با دستگاه خشک کنید:

- ☒ = نشانه مراقبتی «خشک نکنید»
- پشم و یا پارچه های دارای الیاف پشمی.
- پارچه های نرم (مثل ابریشم، پرده های مصنوعی)
- پارچه هایی که اسفنج لاستیکی یا مواد مشابه دارند.
- پارچه هایی که با مایعات قابل اشتعال مثل لکه برها، اتر نفت خام (بنزین) و تینر شستشو شده اند. خطر انفجار!
- پارچه هایی که به اسپری مو یا مواد مشابه آغشته شده اند.

البسه شستنی

آماده سازی البسه جهت شستشو

دسته بندی البسه شستنی بر اساس:

البسه شستنی خود را با توجه به دستور العمل های مراقبت و اطلاعات سازنده که روی برچسب های مراقبت موجود است دسته بندی کنید:

■ نوع پارچه/الیاف

■ رنگ

توجه: ممکن است البسه شستنی بی رنگ شوند یا به درستی تمیز نشوند. لباس های سفید و رنگی را جداگانه بشوید. پارچه های روشن جدیدی را که برای اولین بار می شویرید جداگانه شستشو دهید.

■ خاکی کردن

■ **سبک**

از برنامه پیش شستشو استفاده نکنید؛ در صورت نیاز عملکرد اضافی برنامه **Speed Perfect** (اسپید پرفکت) را نیز انتخاب کنید.

■ **نرمال**

برنامه دارای حالت پیش شستشو را انتخاب کنید. در صورت لزوم، لکه ها را از قبل خیس کنید.

■ **سنگین**

البسه شستنی کمتری داخل دستگاه بگذارید. برنامه دارای حالت پیش شستشو را انتخاب کنید. در صورت لزوم، لکه ها را از قبل خیس کنید.

■ **Stains (لکه ها):** وقتی لکه ها جدید هستند

آنها را پاک کنید/بسرعت بشوید. ابتدا، با آب صابون آن را تر کنید؛ آن را بهم نمالید. سپس برنامه شستشوی مناسب را انتخاب کرده و لباس ها را بشوید. گاهی اوقات لکه های خشک/سخت شده تنها با چند بار شستن پاک می شوند.

■ نشانه های روی برچسب های مراقبت

توجه: اعداد موجود در نشانه ها حداکثر دمای شستن قابل استفاده را نشان می دهد.

یک فرآیند شستشوی ملایم خاص مورد نیاز است؛ برای مثال برنامه

Delicates/Silk

(البسه ظریف/ابریشمی)

■ برای شستن با دست مناسب است؛

برای مثال Wool program

(برنامه البسه پشمی)

■ از ماشین لباسشویی استفاده ننمایید.

محافظت از البسه شستنی و دستگاه

احتیاط!

آسیب به دستگاه/لباس ها

■ ابره های خارجی (مثل سکه، گیره کاغذ، سوزن، میخ) به البسه شستنی یا قطعات داخل ماشین لباسشویی آسیب می زنند.

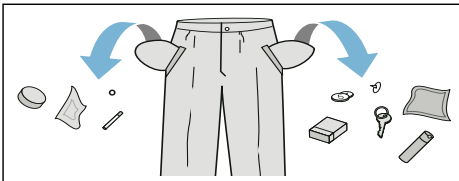
■ موقع آماده سازی البسه شستنی باید دستورالعمل های زیر را رعایت کنید:

■ در تقسیم همه مواد شوینده، ابزارهای تمیزکاری و مواد پاک کننده، همیشه دستورالعمل های شرکت سازنده را رعایت کنید.

■ بیش از حد مجاز ماشین لباسشویی در آن لباس قرار ندهید. بیش از حد لباس ریختن نتیجه شستشو را نامطلوب خواهد کرد.

■ مواد شوینده و پاک کننده را برای پیش شستشوی البسه شستنی از سطوح دستگاه دور نگهداری کنید (مثل لکه برها، اسپری های پیش شستشو و غیره). با استفاده از پارچه نم دار بسرعت باقیمانده های اسپری و سایر مایعات باقیمانده یا قطرات را برطرف کنید.

■ جیب های لباس ها را خالی کنید. هرگونه شی خارجی را خارج کنید.



■ قطعات آهنی (مثل گیره کاغذ و سایر موارد) را بردارید.

■ شلوارها، لباسهای کشباف و بافتنی مثل پلیور، تی شرت ها و زیرپوشها را پشت و رو کنید.

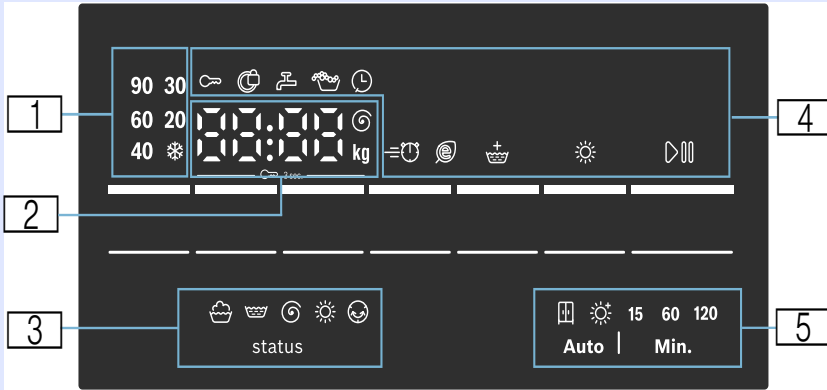
■ برای فرآیند شستن معمولی مناسب است؛ برنامه Cottons (کتان)

■ یک فرآیند ملایم شستشو مورد نیاز است؛ برنامه Easy-Care (آسان شستشو)

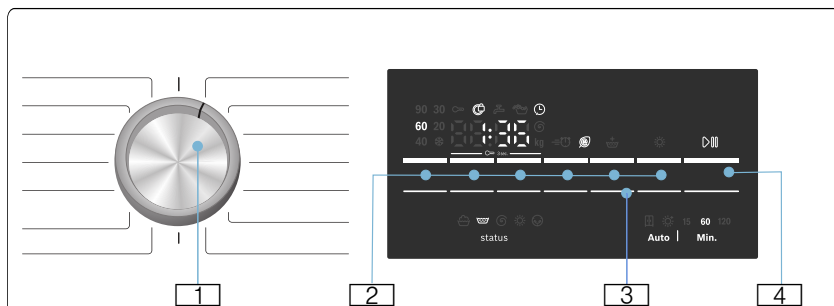
در صورت فعال بودن قفل کودک روشن کنید ← صفحه 17	☞ روشن می شود	4 : اطلاعات برنامه و نشانه های عملکرد اضافی
قفل کودک فعال است، و اگر انتخابگر برنامه تنظیم شده یا دکمه ای فشار داده شده	☞ چشمک می زند	
وقتی درب قفل است	☞ روشن می شود	
وقتی دکمه Start/Reload (شروع/بارگذاری مجدد) را فشار می دهید تا برنامه آغاز شود، درب به خوبی بسته نشده است.	☞ چشمک می زند	
فشار آب خیلی پایین است؛ این امر مدت اجرای برنامه را افزایش می دهد	☞ روشن می شود	
شیر باز نشده یا آب اصلاً فشار ندارد	☞ چشمک می زند	
اگر کف بسیار زیادی پیدا شود، چرخه آبکشی اضافی شده است	☞	
اگر زمان اتمام کار انتخاب شده روشن کنید	⌚	
اگر عملکرد اضافی مورد نظر انتخاب شده باشد، جزییات ← صفحه 26	≡⌚	Speed (اسپید یا سرعت)
	@	Eco (اِکو)
	☼	آبکشی اضافه
اگر عملکرد خشک کردن فعال شده باشد روشن کنید	☀	خشک کردن
اگر دستگاه در حال کار است روشن کنید؛ اگر دستگاه آماده به کار یا متوقف باشد چشمک می زند.	▷	Start/Reload (شروع/بارگذاری مجدد)
خشک کردن البسه گنجه ای (خشک کن خودکار)	⊞	5 : حالت قابل انتخاب خشک کردن و زمان خشک کردن
خشک کردن اضافی (خشک کن خودکار)	☼	
15 دقیقه خنک شدن دستگاه	15	
120/60 زمان خشک کردن	120, 60	
* به برنامه های منتخب/عملکردهای اضافی بستگی دارد.		

صفحه نمایش

صفحه نمایش هایی مختص برنامه ها



دما به درجه سانتیگراد	❄️ (سرد) - 90°	1] : درجه حرارت برای برنامه شستشو
طول برنامه بعد از انتخاب برنامه به h:min (ساعات:دقایق)	*1:50	2] : اطلاعات برنامه
زمان اتمام کار به h (= ساعت)	1 - 24 ساعت	
حداکثر حجم برای برنامه های منتخب	8.0 کیلوگرم*	
سرعت چرخش (به rpm؛ دور در دقیقه) اگر سرعت چرخش 0 انتخاب شده باشد، همه فرایندهای چرخش لغو خواهد شد و آب بعد از چرخه آبکشی به بیرون ریخته می شود.	0 - 1500 *	
شستشو خاتمه یافته است	پایان	وضعیت برنامه:
فرآیند محافظت در برابر چین و چروک در حال اجراست ← صفحه 19	00:00	
انتهای برنامه به همراه تنظیمات سرعت چرخش	----	
نمایش ایراد	*E : --	جهت کسب اطلاعات بیشتر به این سایت مراجعه فرمایید:
تنظیم سیگنال ← صفحه 27	*0	
شستشو	🧺	3] : نشانه های پیشرفت برنامه
آبکشی	🧼	
تخلیه/چرخش	🌀	
Drying (خشک کردن)	☀️	
محافظت در برابر چین و چروک	🛡️	

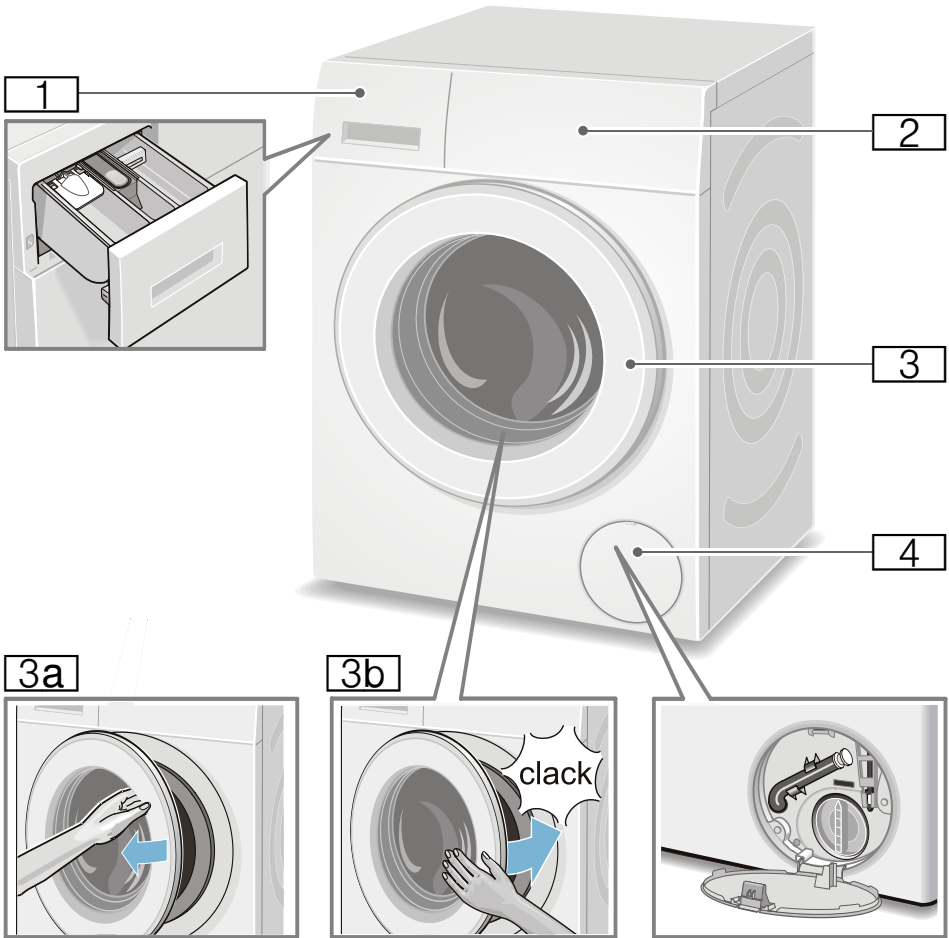


تنظیمات پیش فرض برنامه را تغییر دهید و یا عملکردهای دیگری را انتخاب کنید:

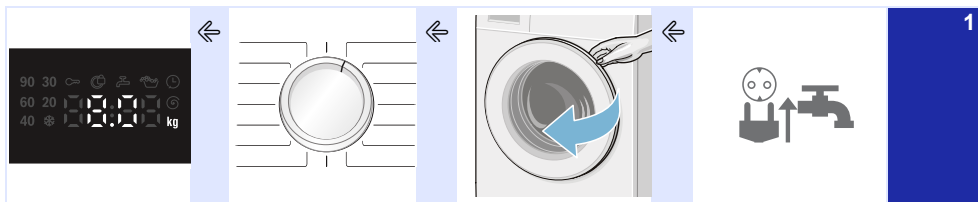
- 1 یک برنامه را انتخاب کنید. می‌توانید آن را به هر دو طرف بچرخانید. برای خاموش کردن لباسشویی-خشک کن انتخابگر برنامه را روی وضعیت **Off (خاموش)** قرار دهید.
- 2 به منظور تغییر تنظیمات پیش فرض برنامه، دکمه های **Temp. °C (درجه حرارت)**، **rpm (دور در دقیقه)**، **Finished in**، **Dry (خشک کن)** را انتخاب کنید.
- دکمه های **Speed Perfect** (اسپید پرفکت) را یا **Eco Perfect** (اکو پرفکت) و **Rinse Plus** (ابکشی اضافی) را برای عملکردهای دیگر انتخاب کنید.
- 3 صفحه نمایش برای اطلاعات
- 4 شروع برنامه. دکمه **Start/Reload** (شروع/بارگذاری مجدد) را برای آغاز، توقف (مثل بارگیری مجدد البسه شستنی) انتخاب کنید و برنامه را لغو کنید.

آشناندن با دستگاه 

ماشین لباسشویی-خشک کن



- | | |
|------------------------|--------------------------|
| کشیوی مواد شوینده | <input type="checkbox"/> |
| راه اندازی/صفحه نمایش | <input type="checkbox"/> |
| درب دارای دستگیره | <input type="checkbox"/> |
| درب دستگاه را باز کنید | <input type="checkbox"/> |
| درب دستگاه را ببندید | <input type="checkbox"/> |
| دریچه تعمیرات | <input type="checkbox"/> |

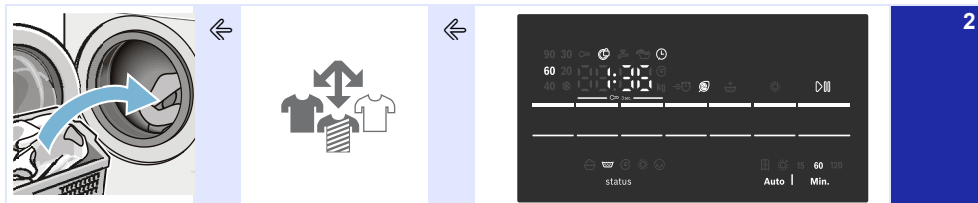


دوشاخه برق را به پریز بزنید. شیر آب را باز کنید.

درب ماشین لباسشویی- خشک کن را باز کنید.

انتخاب برنامه شستشو/ خشک کن

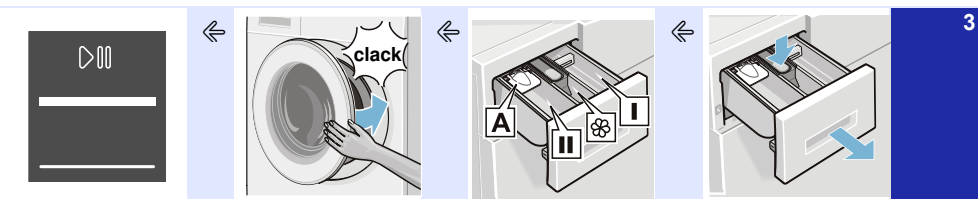
حداکثر حجم البسه و یا زمان باقیمانده در صفحه نمایش



در صورت نیاز، تنظیمات پیش فرض برنامه را تغییر دهید و یا عملکردهای دیگری را انتخاب کنید.

دسته بندی البسه شستنی.

روش قرار دادن البسه در داخل دستگاه.



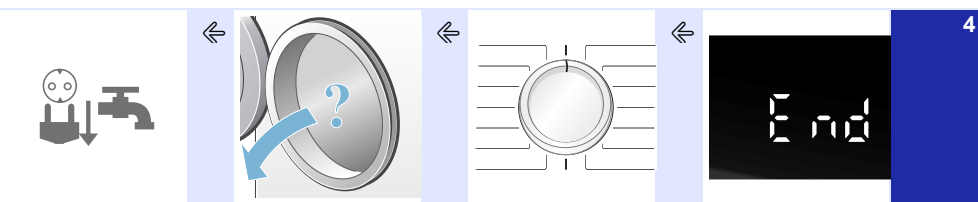
درب کشوی مواد شوینده را باز کنید.

مقدار ماده شوینده را بر اساس توصیه مربوطه تعیین کنید
← صفحه 16

درب ماشین لباسشویی- خشک کن را باز کنید.

گزینه

Start/Reload (شروع/بارگذاری مجدد) را انتخاب کنید.



زمان خاتمه برنامه

انتخابگر برنامه روی وضعیت **Off** (خاموش) تنظیم کنید.

درب را باز کنید و البسه را خارج کنید.

شیر آب را بر روی گزینه **off** (قطع) قرار داده و دوشاخه دستگاه را از پریز خارج کنید.

محافظت از محیط زیست

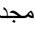
بسته بندی/دستگاه قدیمی



کلیه مواد بسته بندی می بایست بر اساس موازین زیست محیطی دور ریخته بشوند.

این دستگاه با استاندارد اروپائی ای بو/2012/19 در خصوص نحوه صحیح دور انداختن تجهیزات الکتریکی و الکترونیکی (WEEE) مطابقت داشته و مورد گواهی می باشد. این استاندارد مشخص کننده روش و چهارچوب دور انداختن و بازیافت دستگاه های قدیمی در حوزه کشور های عضو اتحادیه اروپا می باشد.

نکات و اشارات

- همیشه از بیشترین مقدار شستشو برای هر برنامه خاص استفاده کنید.
 - مرور برنامه ها ← صفحه 20
 - برنامه پیش شستشو را برای البسه با درجه کثیفی عادی بکار نبرید.
 - **حالت صرفه جویی در مصرف برق:** صفحه نمایش بعد از چند دقیقه خاموش می شود،  چشمک می زند. برای فعالسازی مجدد صفحه نمایش، یک دکمه را فشار دهید.
 - در صورتی که برنامه ای در حال اجرا باشد، حالت صرفه جویی در مصرف برق فعال نخواهد شد.
 - دماهای قابل انتخاب مطابق برچسب البسه می باشند. دماهای قابل انتخاب بر روی ماشین لباسشویی ممکن است با برچسب متفاوت باشند تا بهترین نتیجه شستشو و کاهش مصرف برق حاصل گردد.
 - اگر البسه شستنی در دستگاه خشک شده باشد، بیشترین سرعت چرخش ممکن را انتخاب کنید. هر چه البسه شستنی آب کمتری داشته باشد، زمان و انرژی کمتری برای خشک کردن لازم است.
- اصلاً البسه شستنی خیلی را که آب از آنها می چکد برای خشک کردن داخل دستگاه نگذارید.

هشدار

خطر خفگی!

در صورتی که به کودکان اجازه دهید با بسته بندی/کارتن/قطعات پلاستیکی یا اجزای بسته بندی بازی کنند، ممکن است در آنها گرفتار شوند، یا ممکن سر خود را داخل آنها کنند و دچار خفگی شوند.

کارتن، قطعات پلاستیکی و اجزای بسته بندی را در دسترس کودکان قرار ندهید.

هشدار

خطر مسمومیت!

ممکن است با مصرف مواد شوینده و محصولات نگهدارنده دچار مسمومیت شوید. مواد شوینده و محصولات نگهدارنده را دور از دسترس کودکان قرار دهید.

هشدار

آسیب چشم/پوست!

در صورت تماس مواد شوینده و محصولات نگهدارنده با چشمان یا پوست باعث آسیب دیدگی آنها خواهند شد.

مواد شوینده و محصولات نگهدارنده را دور از دسترس کودکان قرار دهید.

هشدار

خطر بروز جراحت!

موقع شستشو در دمای بالا، شیشه داخل درب ماشین لباسشویی-خشک کن داغ می شود. اجازه ندهید کودکان به درب داغ ماشین لباسشویی-خشک کن دست بزنند.

دستورالعمل های ایمنی

ایمنی الکتریکی

هشدار

خطر مرگ!

- در صورتی که به قطعات درحال کار دست بزنید، خطر مرگ وجود دارد.
- وقتی دوشاخ برق را قطع می‌کنید، همیشه خود دوشاخ را نیز از برق بیرون بکشید، در غیر اینصورت کابل ممکن است آسیب ببیند.
- هرگز دوشاخه اصلی را با دستان خیس لمس نکنید یا نگه ندارید.

خطر جراثیم و آسیب دیدگی

هشدار

خطر بروز جراثیم!

- اگر لباسشویی-خشک کن با استفاده از قطعات برجسته آن (مثل درب لباسشویی-خشک کن) بالا برده شود، ممکن است این قطعات بشکنند و یا دچار آسیب شود.
- لباسشویی-خشک کن را با استفاده از قطعات برجسته آن بلند نکنید.
- اگر روی ماشین لباسشویی-خشک کن بروید، ممکن است پیشخوان بشکنند و آسیب ببیند.
- بر روی ماشین لباسشویی-خشک کن نروید.
- اگر به درب باز تکیه دهید/یا روی آن فشار آورید، ممکن است لباسشویی-خشک کن واژگون شود و صدماتی به آن وارد شود.
- از تکیه دادن به درب باز ماشین لباسشویی-خشک کن خودداری بفرمائید.
- اگر به محفظه گردان دست بزنید ممکن است دستان شما آسیب ببیند.
- به هیچ وجه محفظه گردان را دست نزنید.
- صبر کنید تا چرخش این محفظه تمام شود.

هشدار

خطر سوختگی با آب داغ!

- موقع شستن با دمای بالا، در صورت تماس با آب داغ شستشو (مثلاً وقتی آب داغ در حال تخلیه به لگن دستشویی می ریزد) ممکن است دچار سوختگی شوید.
- هرگز به آب داغ شستشو دست نزنید.
- اگر یک برنامه خشک کن قطع شود، لباسشویی-خشک کن و البسه شستنی ممکن است خیلی داغ باشد.
- حالت **Intensive Dry** (خشک کن شدید) یا **Gentle Dry** (خشک کن ملایم) را انتخاب کنید و 15 دقیقه زمان خشک کردن را هم انتخاب کنید تا عملیات شستشو خنک شود و سپس البسه را بردارید.

ایمنی کودکان

هشدار

خطر مرگ!

- در صورتی که کودکان با ماشین لباسشویی-خشک کن بازی کنند، ممکن است در شرایط بسیار خطرناک مرگ آور قرار بگیرند یا دچار صدمه شوند.
- کودکان را بدون نظارت نزدیک ماشین لباسشویی-خشک کن رها نکنید.
- اجازه ندهید کودکان با ماشین لباسشویی-خشک کن بازی کنند.

هشدار

خطر مرگ!

- ممکن است کودکان خودشان را داخل دستگاه‌ها محبوس کنند، و زندگی خود را به خطر بیندازند.
- در خصوص دستگاه های فرسوده:
- دوشاخه برق را از پریز بکشید.
- کابل اصلی برق را بریده و به همراه دوشاخه دور بیندازید.
- قفل درب لباسشویی-خشک کن را از بین ببرید.

کاربرد دستگاه

- کاربرد این دستگاه تنها برای مصارف خانگی می باشد.
- لباسشویی-خشک کن برای پارچه های قابل شستشو با ماشین و پشم های قابل شستشو با دست و خشک کردن انواع پارچه ها بر اساس دستورالعمل های مراقبتی مناسب است.
- این دستگاه با آب آشامیدنی سرد و مواد شوینده و محصولات نگهدارنده موجود در بازار که برای استفاده در لباسشویی-خشک کن مناسب هستند بخوبی کار می کند.
- در تقسیم همه مواد شوینده، ابزارهای تمیزکاری و مواد پاک کننده، همیشه دستورالعمل های شرکت سازنده را رعایت کنید.
- لباسشویی-خشک کن تنها در صورتی باید توسط کودکان حداقل 8 سال، اشخاصی که حداقل توانمندی های جسمانی، حسی یا ذهنی را دارند و اشخاصی که تجربیات یا دانشی ناکافی دارند استفاده شود که **تحت نظارت** یا آموزش یک فرد مسئول بوده باشند. کودکان نباید هیچ گونه عملیات تمیزکاری یا نگهداری را بدون نظارت انجام دهند.
- کودکان کمتر از 3 ساله را از ماشین لباسشویی-خشک کن دور نگه دارید.
- حیوانات خانگی خود را دور از ماشین لباسشویی-خشک کن نگه دارید.
- ماشین لباسشویی-خشک کن را در اتاقی نصب و راه اندازی کنید که حتماً یک خروجی داشته باشد.

قبل از راه انداختن دستگاه: دستورالعمل ها

و راهنمای نصب و کلیه اطلاعات دیگری که به همراه ماشین لباسشویی ارائه میگردند را مطالعه نموده و طبق آنها عمل کنید.

مدارک ذکر شده را برای استفاده های بعدی نگه دارید.

- 35. خدمات مشتریان 
- 35. مشخصات فنی 
- 36. مقادیر مصرفی 
- 37. موقعیت یابی و اتصال کردن 
- 37. لوازم جانبی ارائه شده به همراه دستگاه
- 38. دستورالعمل های ایمنی
- 38. کف محل نصب دستگاه
- 38. نصب دستگاه روی یک پایه یا یک سقف
- 38. چوبی الواری
- 38. نصب دستگاه در یک آشپزخانه کوچک
- 39. برداشتن قفل های حمل و نقل
- 39. طول شلنگ و کابل برق
- 40. ورودی آب
- 40. خروجی آب
- 41. تنظیم
- 42. اتصالات برقی دستگاه
- 42. مراحل شستشو/خشک کردن قبل نخستین بار
- 43. حمل و نقل

- 23 جدول خشک کردن
- 24 آهارزنی
- 24 رنگ کردن/سفید کردن
- 24 خیساندن البسه
- P+** تغییر تنظیمات پیش فرض برنامه
- 24 Temp. °C (دما/درجه سانتیگراد)
- 24 ⌚ دور در دقیقه
- 25 Finished in (پایان کار)
- 25 Dry ☀️ (خشک کن)
- P+** انتخاب عملکردهای بیشتر
- 26 SpeedPerfect ⚡️ (اسپید پرفکت)
- 26 Eco Perfect ⌚️ (اکو پرفکت)
- 26 Rinse Plus 🌊 (آبکشی اضافی)
- 27 تنظیم سیگنال 🔊
- 🔧** تمیز کردن و نگهداری
- 28 محفظه ماشین لباسشویی/صفحه کنترل
- 28 محفظه لباس
- 28 جرم زدائی
- 28 تمیز کردن محفظه توزیع کننده ماده شوینده
- 29 پمپ تخلیه مسدودشده
- 29 شلنگ تخلیه روی سیفون مسدود است
- 30 فیلتر شلنگ ورودی آب مسدود است
- ?** ایرادات و نحوه برطرف کردن آنها
- 31 آزادسازی اضطراری، برای مثال وقتی قطعی برق رخ می‌دهد
- 32 اطلاعات موجود روی صفحه نمایش
- 32 ایرادات و نحوه برطرف کردن آنها
- 🔧** کاربرد دستگاه
- 4
- ⚠️** دستورالعمل های ایمنی
- 5 ایمنی الکتریکی
- 5 خطر جراحت و آسیب دیدگی
- 5 ایمنی کودکان
- 🌿** محافظت از محیط زیست
- 6 بسته بندی/دستگاه قدیمی
- 6 نکات و اشارات
- !** خلاصه نکات اصلی
- 7
- 👁️** آشناشدن با دستگاه
- 8 ماشین لباسشویی-خشک کن
- 9 صفحه کنترل دستگاه
- 10 صفحه نمایش
- 👕** البسه شستنی
- 12 آماده سازی البسه جهت شستشو
- 13 آماده سازی البسه جهت خشک کردن
- 👉** راه انداختن دستگاه
- 14 روش آماده سازی ماشین لباسشویی-خشک کن
- 14 روشن کردن دستگاه/انتخاب یک برنامه
- 14 تنظیم برنامه شستشو
- 15 تنظیم برنامه خشک کن
- 15 روش قرار دادن البسه در داخل دستگاه
- 15 تقسیم کردن و اضافه کردن ماده شوینده و محصولات نگه دارنده
- 16 شروع برنامه
- 17 Childproof lock (قفل کودک)
- 17 روش دوباره قرار دادن البسه در داخل دستگاه
- 18 روش تغییر برنامه
- 18 قطع یا اتمام برنامه
- 18 زمان خاتمه برنامه
- 19 مرحله پس از شستشو/خشک کردن
- P** مرور برنامه های شستشو
- 20 برنامه ای در خصوص انتخابگر برنامه

ماشین جدید لباسشویی-خشک کن شما

نکته/اشاره

اطلاعاتی در مورد استفاده بهینه از دستگاه/سایر اطلاعات مفید

شما یکی از ماشین لباسشویی های خشک کن بوش را انتخاب کرده اید.

1.2.3. الف) ب) پ)

مراحل مختلف توسط اعداد یا حروف نشان داده شده است.

لطفاً چند دقیقه برای مطالعه و آشنانشدن با مزایای ماشین لباسشویی-خشک کن خودتان وقت بگذارید.

برای برآوردن تقاضاهای سطح بالا از برند بوش، تک تک ماشین های لباسشویی-خشک کن به صورت کامل ارزیابی می شود تا هر کدام به درستی کار کند و در وضعیت کامل باشد.

■ - /

لیست ها توسط یک جعبه کوچک یا خط تیره نشان داده شده است.

جهت کسب اطلاعات بیشتر در خصوص محصولات ما، لوازم جانبی، قطعات یدکی و سرویس و خدمات، به سایت ما مراجعه نموده www.bosch-home.com و یا با مراکز خدمات پس از فروش شرکت ما تماس حاصل بفرمایید.

اگر راهنماهای نصب و عملکرد دستگاه حالات متفاوتی را توضیح می دهند، در مواقع مقتضی به تفاوت های مربوطه در متن اشاره خواهد شد.



قبل از راه اندازی ماشین لباسشویی-خشک کن، این دستورالعملها و همچنین دستورالعمل های مجزای نصب را مطالعه فرمایید.

قوانین صفحه نمایش

⚠ هشدار!

این ترکیب نشانه و سیگنال نشانه موقعیت احتمالاً خطرناکی می باشد. عدم توجه به هشدار می تواند باعث مرگ و یا صدمه شود.

احتیاط!

این واژه سیگنال، نشانه موقعیت احتمالاً خطرناکی می باشد. عدم توجه به هشدار می تواند صدمات مالی یا زیست محیطی به همراه داشته باشد.



Register your new Bosch now:
www.bosch-home.com/welcome



ماشین لباسشویی-خشک کن
WVG30460IR



BOSCH

راهنمای آموزش و راهنماهای نصب **fa**